



Návod na použitie

Káblový ovládač



KID-06 S



DÔLEŽITÁ POZNÁMKA:

Ďakujeme vám za zakúpenie nášho produktu. Pred použitím zariadenia si pozorne prečítajte túto príručku a uschovajte si ju pre budúce použitie.

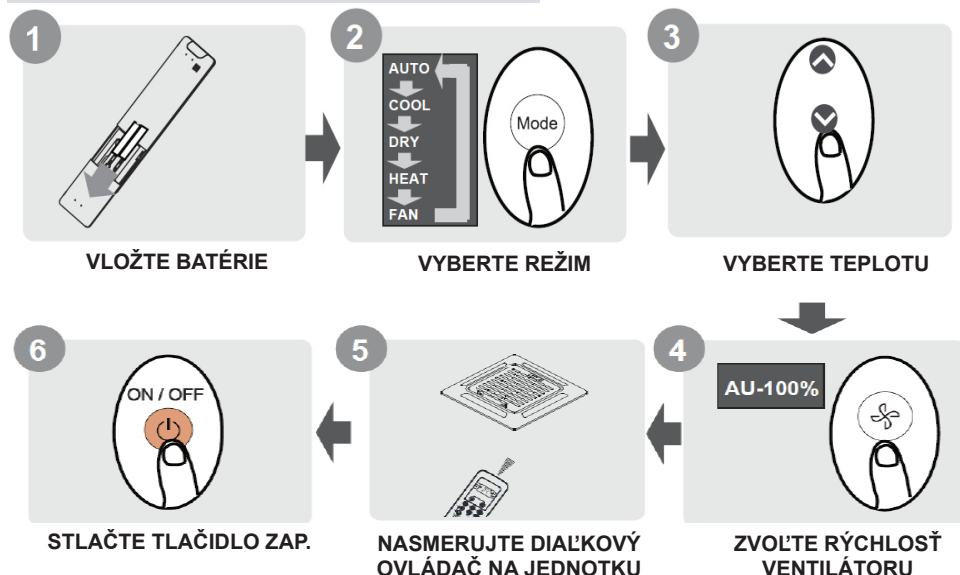
OBSAH

Technické údaje diaľkového ovládača	02
Manipulácia s diaľkovým ovládačom	03
Tlačidlá a funkcie.....	04
Kontrolky displeja diaľkového ovládača	05
Ako používať základné funkcie	06
Ako používať rozšírené funkcie	09

Technické údaje diaľkového ovládača

Model	KID-06 S
Menovité napätie	3,0 V (suché batérie R03/LR03×2)
Rozsah prijímania signálu	8 m
Prostredie	-5°C – 60°C

Stručná príručka



NIE STE SI ISTÍ, NA ČO SLUŽI DANÁ FUNKCIA?

Podrobný opis používania klimatizácie nájdete v tomto návode v častiach **Ako používať základné funkcie** a **Ako používať rozšírené funkcie**.

OSOBITNÉ POZNÁMKY

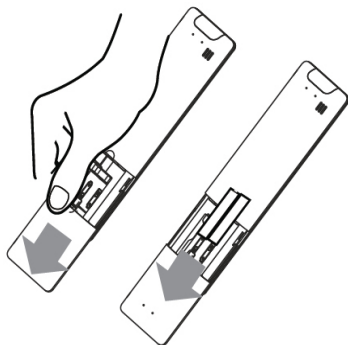
- Dizajn tlačidiel na vašom zariadení sa môže od uvedeného príkladu mierne líšiť.
- Ak vnútorná jednotka nemá určitú funkciu, stlačenie tlačidla tejto funkcie na diaľkovom ovládači nebude fungovať.
- Ak sú v opise funkcií v „Návode na používanie diaľkového ovládača“ a v „NÁVODE NA POUŽÍVANIE“ veľké rozdiely, má prednosť opis v „NÁVODE NA POUŽÍVANIE“.

Manipulácia s diaľkovým ovládačom

Vkladanie a výmena batérií

Vaša klimatizačná jednotka sa dodáva s dvoma batériami (niektoré jednotky). Pred použitím vložte batérie do diaľkového ovládača.

1. Vysuňte zadný kryt z diaľkového ovládača smerom nadol, aby ste odkryli priehradku na batérie.
2. Vložte batérie a dávajte pozor, aby konce batérií (+) a (-) zodpovedali symbolom v priehradke na batérie.
3. Kryt batérie zasuňte späť na svoje miesto.



POZNÁMKY K BATÉRIÁM

Na dosiahnutie optimálneho výkonu výrobku:

- Nemiešajte staré a nové batérie alebo batérie rôznych typov.
- Ak neplánujete zariadenie používať dlhšie ako 2 mesiace, nenechávajte batérie v diaľkovom ovládači.



LIKVIDÁCIA BATÉRIÍ

Nikdy nelikvidujte batérie ako netriedený komunálny odpad. Informácie o správnej likvidácii batérií nájdete v miestnych právnych predpisoch.

TIPY NA POUŽÍVANIE DIAĽKOVÉHO OVLÁDANIA

- Diaľkové ovládanie sa musí používať vo vzdialenosti do 8 metrov od jednotky.
- Po prijatí diaľkového signálu jednotka zapípa.
- Záclony, iné materiály a priame slnečné svetlo môžu rušiť prijímač infračerveného signálu.
- Ak diaľkový ovládač nebudete používať dlhšie ako 2 mesiace, vyberte z neho batérie.

POZNÁMKY K POUŽÍVANIU DIAĽKOVÉHO OVLÁDANIA

Zariadenie by malo byť v súlade s miestnymi vnútroštátnymi predpismi.

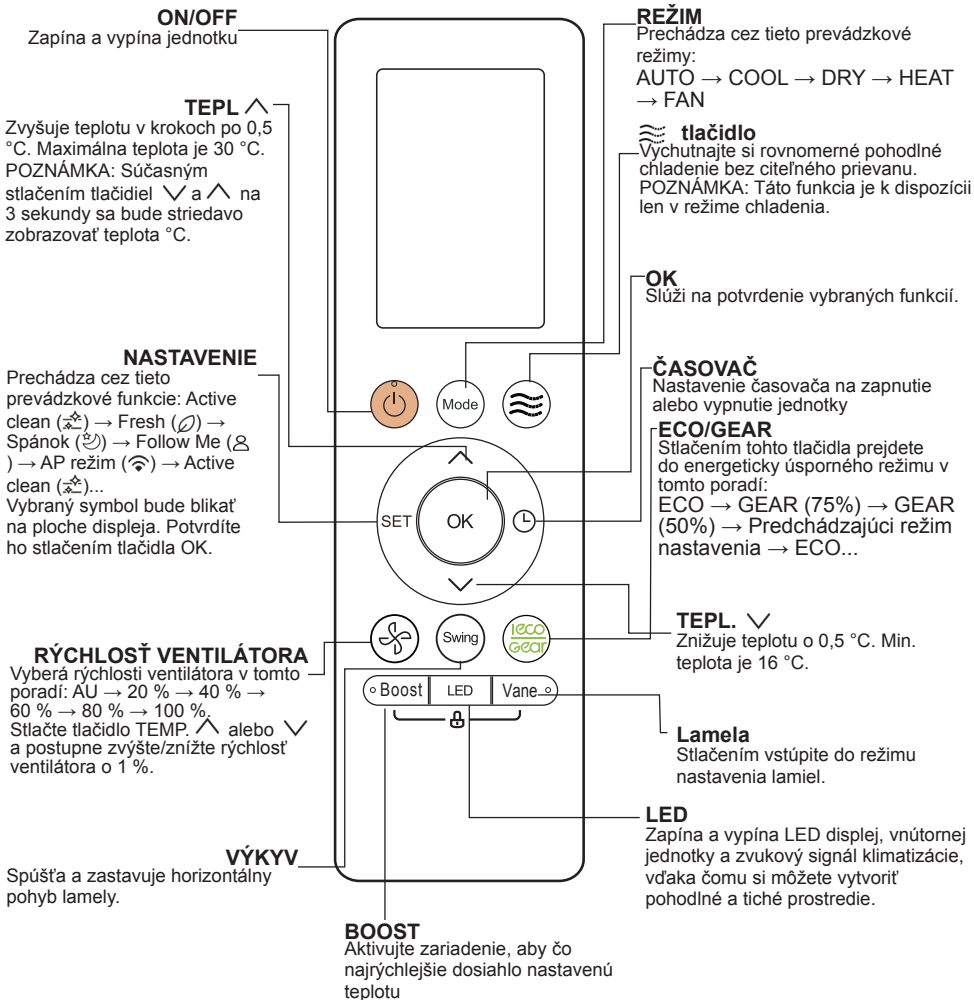
- V Kanade by malo byť v súlade s normou CAN ICES-3(B)/NMB-3(B).
- V USA je toto zariadenie v súlade s časťou 15 Pravidiel FCC. Prevádzka je podmienená týmito dvoma podmienkami:
 - (1) Toto zariadenie nesmie spôsobovať škodlivú interferenciu a
 - (2) toto zariadenie musí tolerovať akúkoľvek interferenciu vrátane interferencie, ktorá môže spôsobiť nežiaducu prevádzku.

Toto zariadenie bolo testované a zistilo sa, že podľa časti 15 pravidiel FCC vyhovuje obmedzeniam na digitálne zariadenia triedy B. Tieto obmedzenia sú navrhnuté tak, aby poskytovali primeranú ochranu pred škodlivou interferenciou v obytných inštaláciách. Toto zariadenie generuje, používa a môže vyžarovať rádiový frekvenčnú energiu, a ak nie je nainštalované a používané v súlade s pokynmi, môže spôsobiť škodlivú interferenciu rádiodokomunikačných služieb. Neexistuje však žiadna záruka, že v konkrétnej inštalácii nedôjde k interferencii. Ak toto zariadenie spôsobuje škodlivú interferenciu rádiového alebo televízneho príjmu, ktorú možno zistiť vypnutím a zapnutím zariadenia, používateľovi sa odporúča, aby sa pokúsil odstrániť interferenciu jedným alebo viacerými z nasledujúcich opatrení:

- Presmerujte alebo umiestnenie prijímačnej antény.
- Zväčšite vzdialenosť medzi zariadeniami a prijímačom.
- Prípojte zariadenie do zásuvky v inom obvode, ako je obvod, do ktorého je zapojený prijímač.
- Poradte sa s predajcom alebo skúseným rozhlasovým/televíznym technikom.
- Zmeny alebo úpravy, ktoré neschválila strana zodpovedná za dodržiavanie súladu s predpismi, môžu viesť k strate oprávnenia používateľa používať zariadenie.

Tlačidlá a funkcie

Pred použitím novej klimatizácie sa oboznámte s jej diaľkovým ovládaním. Tu je stručný prehľad diaľkového ovládania. Pokyny na ovládanie klimatizácie nájdete v časti „Ako používať rozšírené základné funkcie“ v tejto príručke.



Model: KID-06 S

Kontrolky displeja diaľkového ovládania

Po zapnutí diaľkového ovládača sa zobrazia informácie.

- | | | | |
|--|---------------------------------------|--|---|
| | Nevzťahuje sa na túto jednotku | | Symbol funkcie čistenia (niektoré jednotky) |
| | Nevzťahuje sa na túto jednotku | | Symbol funkcie Fresh (niektoré jednotky) |
| | Nevzťahuje sa na túto jednotku | | Symbol režimu spánku |
| | Symbol funkcie Breezeless (bez vánku) | | Symbol funkcie Follow me |
| | Nevzťahuje sa na túto jednotku | | Zobrazenie funkcie bezdrôtového ovládania |
| | | | Symbol detekcie slabej batérie (bliká) |

Indikátor prenosu signálu

Rozsvieti sa, keď diaľkové ovládanie vyšle signál do vnútornej jednotky

ZAP.

Symbol funkcie

ČASOVAČ ZAP.

Symbol funkcie

ČASOVAČ VYP.

Symbol funkcie

Symbol funkcie
Silence

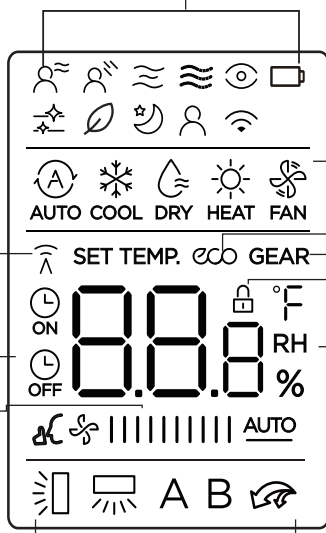
Symbol funkcie FAN SPEED

Zobrazuje zvolenú rýchlosť ventilátora:

Tichý režim		1 %
NÍZKA		2 % – 20 %
STREDNÁ		21 % – 40 %
VYSOKÁ		41 % – 60 %
		61 % – 80 %
		81 % – 100 %

AUTO AUTO

Túto rýchlosť ventilátora nie je možné nastaviť v režime AUTO alebo DRY.



Symbol režimu REŽIM

Zobrazuje aktuálny režim vrátane:



Symbol režimu REŽIM

Zobrazí sa, keď je aktivovaná funkcia ECO.

Symbol funkcie GEAR

Zobrazí sa, keď je aktivovaná funkcia GEAR.

Symbol funkcie LOCK

Zobrazí sa, keď je aktivovaná funkcia LOCK.

Symbol teploty/časovača/

rýchlosti ventilátora

Zobrazuje predvolenú nastavenú teplotu, prípadne rýchlosť ventilátora alebo nastavenie časovača pri použití funkcie TIMER ON/OFF.

- Teplotný rozsah: 16 – 30°C (20 – 28°C/68 – 82°F) (v závislosti od modelu)
- Nastavenie rozsahu časovača: 0 – 24 hodín
- Nastavenie rozsahu rýchlosti ventilátora: AU % – 100 %
V režime FAN (ventilátor) sa na tejto časti displeja nič nezobrazuje.

Persienne horizontale
Affichage de l'oscillation

Non applicable dans cette unité

Affichage du mode **TURBO**

A Non applicable dans cette unité
B

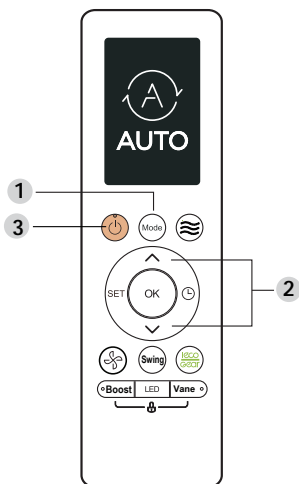
Poznámka:

Všetky kontrolky uvedené na obrázku slúžia ako prehľadné znázornenie. Počas používania sa však na displeji zobrazujú iba relevantné symboly funkcií.

Ako používať základné funkcie

Základné použitie

POZOR! Pred použitím sa uistite, že je zariadenie zapojené do elektrickej siete pod napätím.



Režim COOL

1. Stlačte tlačidlo **MODE** (režim) a vyberte možnosť režim **COOL**(chladenie).
2. Nastavte požadovanú teplotu pomocou tlačidla **TEMP ^** alebo **TEMP v**.
3. Stlačte tlačidlo **FAN** a vyberte rýchlosť ventilátora v rozsahu AU – 100 %.
4. Stlačením tlačidla **ON/OFF** spustíte zariadenie.

NASTAVENIE TEPLOTY

Rozsah prevádzkových teplôt pre jednotku je 16 – 30 °C.

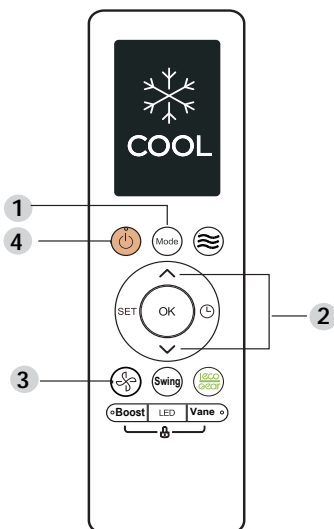
Nastavenú teplotu môžete postupne zvyšovať alebo znižovať o 0,5 °C.

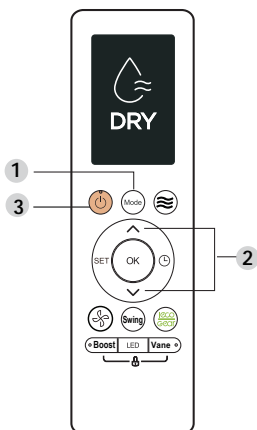
Režim AUTO

V režime **AUTO** jednotka automaticky zvolí prevádzku režimu **COOL** (chladenie), **FAN** (ventilátor) alebo **HEAT** (vykurovanie) na základe nastavenej teploty.

1. Stlačte tlačidlo **MODE** (režim) a vyberte možnosť **AUTO**.
2. Nastavte požadovanú teplotu pomocou tlačidla **TEMP ^** alebo **TEMP v**.
3. Stlačením tlačidla **ON/OFF** spustíte zariadenie.

POZNÁMKA: V režime **AUTO** nie je možné nastaviť **RÝCHLOSŤ VENTILÁTORA**.

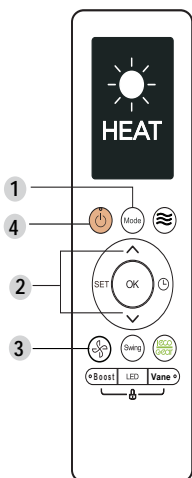




Režim FAN

1. Stlačte tlačidlo **MODE** (režim) a vyberte možnosť režim **FAN** (ventilátor).
2. Stlačte tlačidlo **FAN** a vyberte rýchlosť ventilátora v rozsahu AU – 100 %.
3. Stlačením tlačidla **ON/OFF** spustíte zariadenie.

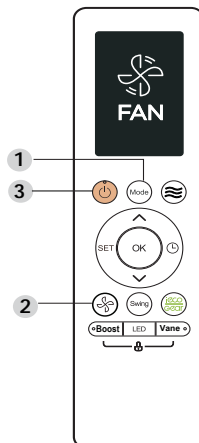
POZNÁMKA: V režime FAN (ventilátor) nemôžete nastaviť teplotu. V dôsledku toho sa na LCD displeji diaľkového ovládača nebude zobrazovať teplota.



Režim DRY (odvlhčovanie vzduchu)

1. Stlačte tlačidlo **MODE** (režim) a vyberte možnosť **DRY** (sušenie).
2. Nastavte požadovanú teplotu pomocou tlačidla **TEMP ^** alebo **TEMP v**.
3. Stlačením tlačidla **ON/OFF** spustíte zariadenie.

POZNÁMKA: V režime FAN SPEED (rýchlosť ventilátora) nie je možné nastaviť teplotu.



Režim HEAT

1. Stlačte tlačidlo **MODE** (režim) a vyberte možnosť režim **HEAT** (vykurovanie).
2. Nastavte požadovanú teplotu pomocou tlačidla **TEMP ^** alebo **TEMP v**.
3. Stlačte tlačidlo **FAN** a vyberte rýchlosť ventilátora v rozsahu AU – 100 %.
4. Stlačením tlačidla **ON/OFF** spustíte zariadenie.

POZNÁMKA: Pokles vonkajšej teploty môže byť ovplyvniť výkon funkcie HEAT (vykurovanie) vašej jednotky. V takýchto prípadoch odporúčame používať túto klimatizáciu v kombinácii s inými vykurovacími zariadeniami.

Nastavenie ČASOVAČA

TIMER ON/OFF – nastaví čas, po ktorom sa jednotka automaticky zapne/vypne.

Nastavenie TIMER ON (časovač zapnutia)

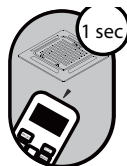
Stlačením tlačidla TIMER (časovač) spustíte časový úsek pre zapnutie.



Stlačením tlačidla TEMP smerom nahor alebo viackrát nastavíte požadovaný čas zapnutia jednotky.



Nasmerujte diaľkový ovládač na jednotku a počkajte 1 sekundu, kým sa aktivuje časovač zapnutia TIMER ON.



Nastavenie TIMER OFF (časovač vypnutia)

Stlačením tlačidla TIMER (časovač) spustíte časový úsek pre vypnutie.



Stlačením tlačidla TEMP smerom nahor alebo viackrát nastavíte požadovaný čas vypnutia jednotky.



Nasmerujte diaľkový ovládač na jednotku a počkajte 1 sekundu, kým sa aktivuje časovač vypnutia TIMER OFF.

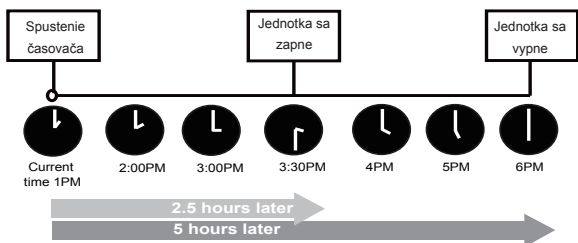
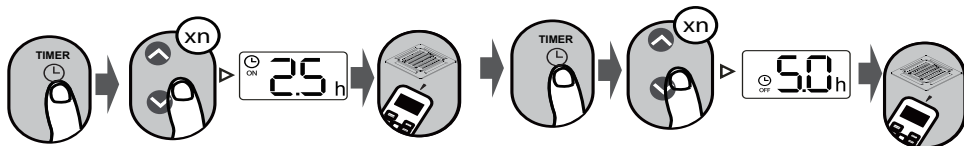


POZNÁMKA:

1. Pri nastavovaní časovača zapnutia alebo vypnutia sa bude čas pri každom stlačení zvyšovať po 30 minútach až do 10 hodín. Po 10 hodinách až po 24 hodín sa bude zvyšovať po jednej hodine. (Napríklad stlačením tlačidla 5-krát získate 2,5 h a stlačením tlačidla 10-krát získate 5 h). Časovač sa po 24 hodinách vráti na hodnotu 0,0.
2. Ktorúkoľvek z funkcií zrušíte nastavením jej časovača na 0,0 h.

Nastavenia ČASOVAČA ZAPNUTIA A VYPNUTIA (príklad)

Nezabudnite, že časové intervaly nastavené pre obe funkcie sa vzťahujú na hodiny po aktuálnom čase.

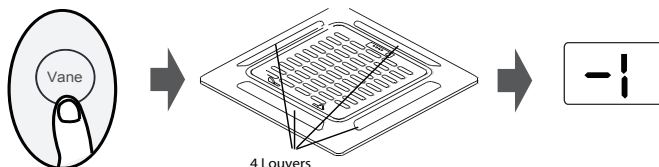


Príklad: Ak je aktuálny čas 13:00 a časovač nastavíte podľa krokov uvedených vyššie, jednotka sa zapne o 2,5 h neskôr (o 15:30) a vypne sa o 18:00.

Ako používať rozšírené funkcie

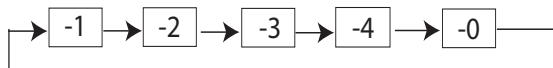
Funkcia lamiel

Po zapnutí jednotky stlačte tlačidlo lamiel.



Ak sa do 10 sekúnd nevykoná žiadna operácia, systém ukončí režim nastavenia lamiel.

Stlačením tohto tlačidla aktivujete funkciu nastavenia lamiel. Pri každom stlačení tlačidla lamiel sa na paneli zobrazia vybrané lamely v poradí („0“ znamená, že sú vybrané všetky štyri lamely):



Stlačením tlačidla Swing (výkyv) spustíte/zastavíte funkciu automatického výkyvu vybraných lamiel.

Funkcia Swing

Stlačte tlačidlo Swing



Funkcia automatického otáčania horizontálnych lamiel je zapnutá. Opätovným stlačením tlačidla funkciu zastavíte.

Funkcia FP

Stlačte toto tlačidlo v režime HEAT dvakrát a nastavte teplotu na 16°C.



Jednotka bude pracovať pri vysokých otáčkach ventilátora (pri zapnutom kompresore) s teplotou automaticky nastavenou na 8 °C.

Poznámka: Táto funkcia je dostupná len pre klimatizáciu s tepelným čerpadlom. Stlačením tohto tlačidla 2-krát počas jednej sekundy v režime HEAT (vykurovanie) a pri nastavení teploty 16 °C aktivujete funkciu FP. Stlačením tlačidla On/Off, Sleep, Mode, Fan a Temp. počas prevádzky sa táto funkcia zruší.

Funkcia ECO/GEAR



→ Stlačením tohto tlačidla prejdete do energetickejšieho režimu v tomto poradí: ECO → GEAR(75%) → GEAR(50%) → Predchádzajúci režim nastavenia → ECO.....
Poznámka: Táto funkcia je k dispozícii len v režime COOL (chladenia).

Funkcia ECO:

V režime chladenia stlačte toto tlačidlo, diaľkový ovládač automaticky nastaví teplotu na 24 °C, rýchlosť ventilátora Auto, aby sa šetrila energia (len keď je nastavená teplota nižšia ako 24 °C. Ak je nastavená teplota vyššia ako 24 °C, stlačte tlačidlo ECO, rýchlosť ventilátora sa zmení na Auto, nastavená teplota zostane nezmenená.

POZNÁMKA:

Stlačením tohto tlačidla, zmenou režimu alebo nastavením nastavenej teploty na menej ako 24°C/75°F sa prevádzka ECO zastaví.

Pri prevádzke ECO by mala byť nastavená teplota 24 °C alebo vyššia, mohlo by dôjsť k nedostatočnému chladeniu. Ak sa cítite neprijemne, stačí znova stlačiť tlačidlo ECO a funkciu tak vypnúť.

Funkcia GEAR:

Stlačením tohto tlačidla prejdete do režimu GEAR, a to tak:
75 % (šetrenie elektrickej energie až do 75 %)

↓
50 % (šetrenie elektrickej energie až do 50 %)

↓
Predchádzajúci režim nastavenia.

Pri používaní funkcie GEAR sa bude na displeji diaľkového ovládača striedať spotreba elektrickej energie a nastavená teplota.

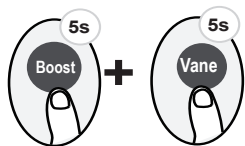
Funkcia Silence (Tichý režim)



Stlačením a podržaním tlačidla Fan na viac ako 2 sekundy aktivujete/deaktivujete funkciu Silence (niektoré jednotky).

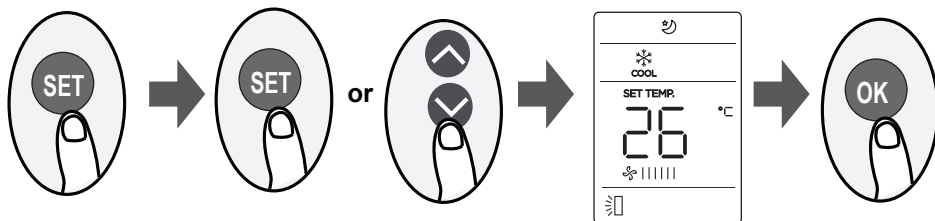
Vzhľadom na nízkočrevnú prevádzku kompresora to môže spôsobiť nedostatočný chladiaci a vykurovací výkon. Stlačením tlačidla ON/OFF, Mode, Sleep, Boost alebo Clean počas používania jednotky funkciu Silence zrušíte.

Funkcia LOCK (zámok)



Ak chcete aktivovať funkciu zámku, stlačte súčasne obe tlačidlá na viac ako 5 sekúnd. Nebudú reagovať žiadne tlačidlá, až kým opätovne nestlačíte tieto dve tlačidlá na dve sekundy, čím sa funkcia Lock deaktivuje.

Funkcia SET (nastavenie)



- Stlačte tlačidlo SET a prejdite do nastavení funkcie, následne stlačte tlačidlo SET alebo TEMP ∨ alebo TEMP ∧ a zvolte požadovanú funkciu. Vybraný symbol bude blikať na ploche displeja. Potvrdíte ho stlačením tlačidla OK.
- Ak chcete vybranú funkciu zrušiť, znova vykonajte postup opísaný vyššie.
- Stlačením tlačidla SET (nastavenie) prejdete cez tieto prevádzkové funkcie: Active clean (🌀) → Fresh* (🌀) → Sleep (🌙) → Follow Me (👤) → AP mode* (📶) → Active clean...
[*]: V závislosti od modelu

Funkcia Active Clean (aktívne čistenie) (🧼)
(niektoré jednotky)

Technológia aktívneho čistenia odstraňuje prach, plesne a mastnotu, ktoré môžu spôsobovať zápach, keď sa prilepia na výmenník tepla tým, že automaticky zmrazia a potom rýchlo rozmrazia námrazu.

Keď je táto funkcia zapnutá, v okne displeja vnútornej jednotky sa zobrazí „CL“. Po 20 až 45 minútach sa jednotka automaticky vypne a zruší funkciu CLEAN.

Funkcia Sleep (spánok) (😴):

Funkcia SLEEP (spánok) sa používa na zníženie spotreby energie počas spánku (a keď nepotrebuje rovnaké nastavenia teploty, aby ste si udržali pohodlie). Táto funkcia sa dá aktivovať len pomocou diaľkového ovládania.

Podrobnosti nájdete v časti „POUŽÍVATEĽSKÁ PRÍRUČKA“.

Poznámka: Funkcia SLEEP (spánok) nie je dostupná v režime FAN (ventilátor) alebo DRY (sušenie).

Funkcia FRESH (čistenie vzduchu) (🌬)
(niektoré jednotky):

Po spustení funkcie FRESH sa spustí generátor iónov, ktorý pomáha čistiť vzduch v miestnosti.

Funkcia Follow me (👤):

Funkcia FOLLOW ME umožňuje diaľkovému ovládaniu merať teplotu na aktuálnom mieste a poslať tento signál do klimatizácie každé 3 minúty.

Pri používaní režimov AUTO, COOL (chladenie) alebo HEAT (vykurovanie) meranie okolitej teploty z diaľkového ovládača (namiesto zo samotnej vnútornej jednotky) umožní klimatizácii optimalizovať teplotu vo vašom okolí a zabezpečiť maximálny komfort.

POZNÁMKA:

Stlačením a podržaním tlačidla Boost na sedem sekúnd spustíte/vypnete pamäťovú funkciu Follow Me.

- Ak je pamäťová funkcia aktivovaná, na displeji sa na 3 sekundy zobrazí „On“.
- Ak je pamäťová funkcia vypnutá, na displeji sa na 3 sekundy zobrazí „OF“.
- Keď je aktivovaná pamäťová funkcia, stlačte tlačidlo ON/OFF, zmena režimu alebo výpadok napájania nezruší funkciu Follow me.

Funkcia AP (📶) (niektoré jednotky):

Ak chcete vykonať konfiguráciu bezdrôtovej siete, vyberte režim AP. Pri niektorých jednotkách nefunguje stlačenie tlačidla SET. Ak chcete prejsť do režimu AP, nepretržite stláčajte tlačidlo LED sedemkrát po dobu 10 sekúnd.



USTREDIE

Blasco de Garay, 4-6
08960 Sant Just Desvern
(Barcelona)
Tel. +34 93 480 33 22
<http://www.frigicoll.es/>
<http://www.kaysun.es/en/>

MADRID

Senda Galiana, 1
Poligono Industrial Coslada
Coslada (Madrid)
Tel. +34 91 669 97 01
Fax. +34 91 674 21 00
madrid@frigicoll.es