



Uporabniški priročnik

Daljinski upravljalnik



KID-06 S



POMEMBNO OBVESTILO:

Zahvaljujemo se vam za nakup našega izdelka. Pred uporabo naprave natančno preberite ta priročnik in ga shranite za prihodnjo rabo

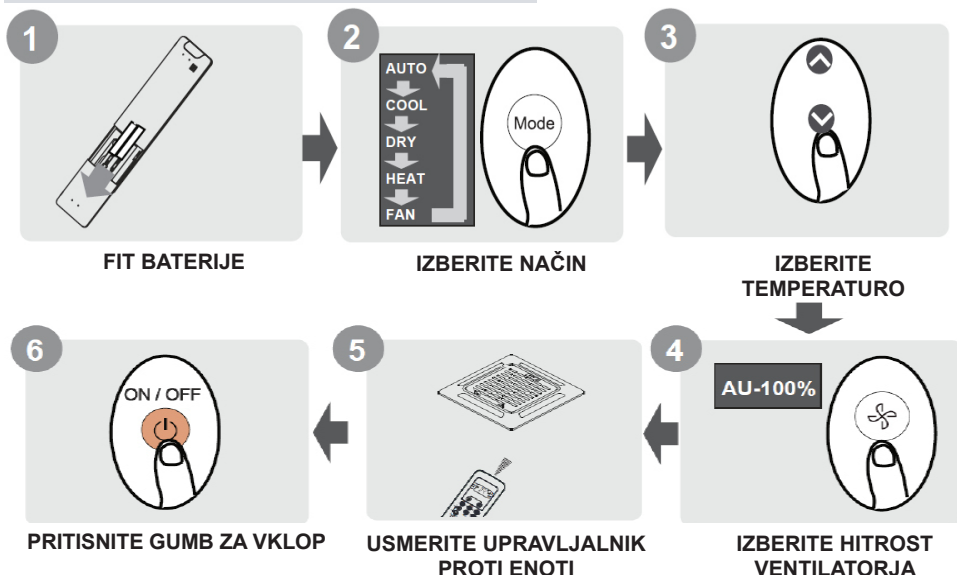
VSEBINA

Značilnosti daljinskega upravljalnika	02
Upravljanje z daljinskim upravljalnikom.....	03
Gumbi in funkcije.....	04
Kazalniki na oddaljenem zaslonu.....	05
Uporaba osnovnih funkcij.....	06
Uporaba naprednih funkcij	09

Značilnosti daljinskega upravljalnika

Model	KID-06 S
Nazivna napetost	3,0 V (suhe baterije R03/LR03×2)
Dometa sprejema signala	8 m
Okolje	-5 °C - 60 °C

Hitri vodnik za začetek



NISTE PREPRIČANI KAKŠEN JE NAMEN TE FUNKCIJE?

Glejte razdelka Kako uporabljati osnovne funkcije in Kako uporabljati napredne funkcije v tem priročniku za podroben opis uporabe klimatske naprave.

POSEBNA OPOMBA

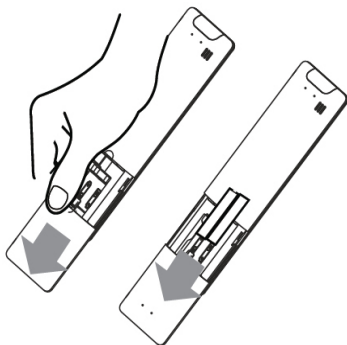
- Oblika gumbov na vaši enoti se lahko nekoliko razlikuje od prikazanega primera.
- Če notranja enota nima določene funkcije, pritisk na gumb te funkcije na daljinskem upravljalniku ne bo imel učinka.
- Kadar se opis funkcij razlikuje med »Priročnikom za daljinski upravljalnik« in »PRIROČNIKOM ZA UPORABO«, prevlada opis v »PRIROČNIKU ZA UPORABO«.

Upravljanje z daljinskim upravljalnikom

Vstavljanje in menjava baterij

Vaši klimatski napravi sta morda priloženi dve bateriji (določene enote). Pred uporabo vstavite baterije v daljinski upravljalnik.

1. Zadnji pokrov na daljinskem upravljalniku potisnite navzdol, da odkrijete pokrovček za baterije.
2. Vstavite baterije in pazite, da se konca (+) in (-) baterij ujemata s simboli v prostoru za baterije.
3. Ponovno namestite pokrovček za baterije.



OPOMBE GLEDE BATERIJ

Za optimalno delovanje izdelka:

- Ne mešajte starih in novih baterij ali baterij različnih vrst.
- Ne puščajte baterij v daljinskem upravljalniku, če naprave ne nameravate uporabljati več kot 2 meseca.



ODLAGANJE BATERIJ

Baterij ne odlagajte med nerazvrščene komunalne odpadke. Za pravilno odlaganje baterij glejte lokalne zakone.

NASVETI ZA DALJINSKI UPRAVLJALNIK

- Daljinski upravljalnik lahko uporabljate največ 8 metrov od enote.
- Enota bo zapiskala, ko bo prejela daljinski signal.
- Zavese, drugi materiali in neposredna sončna svetloba lahko motijo sprejemnik infrardečega signala.
- Odstranite baterije, če daljinskega upravljalnika ne boste uporabljali več kot 2 meseca.

NASVETI ZA UPORABO DALJINSKEGA UPRAVLJALNIKA

Naprava mora biti skladna z lokalnimi nacionalnimi predpisi.

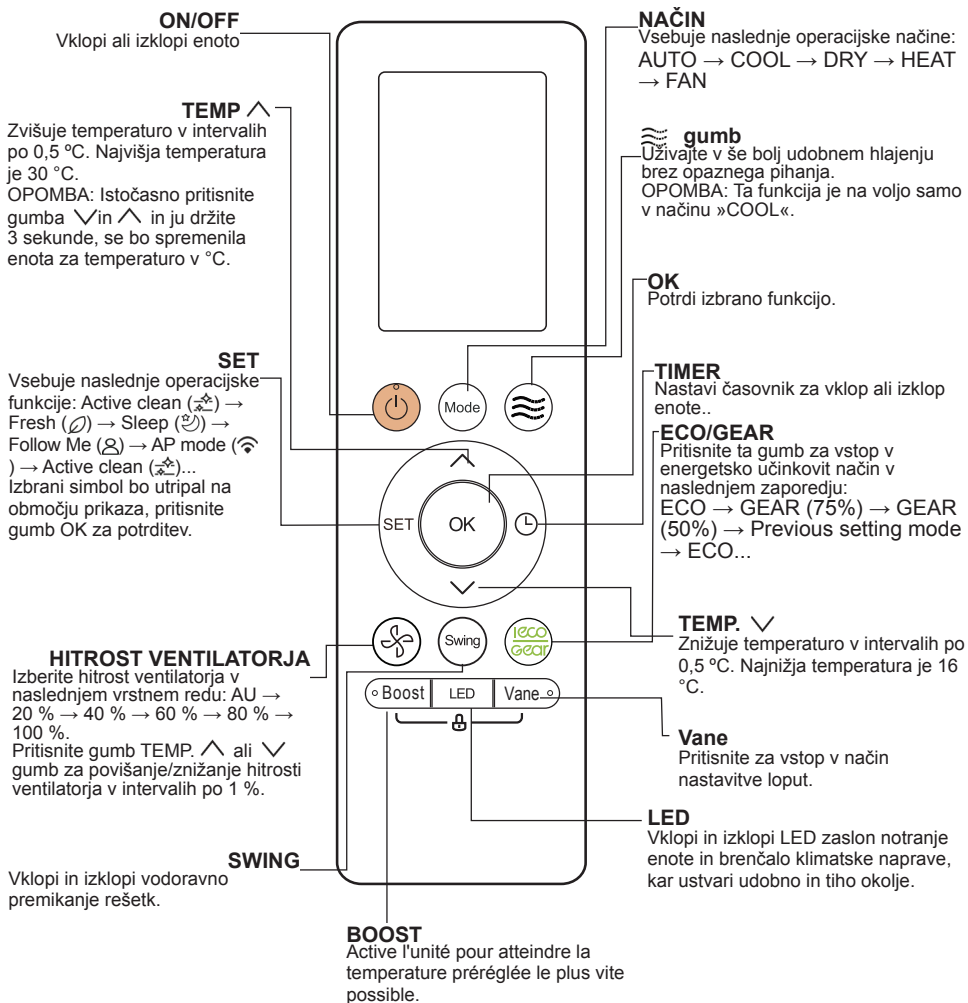
- V Kanadi mora biti skladna z CAN ICES-3(B)/NMB-3(B).
- V ZDA je naprava v skladu s 15. delom pravil FCC. Delovanje je odvisno od naslednjih dveh pogojev:
 - (1) Ta naprava ne sme povzročati škodljivih motenj in
 - (2) ta naprava mora sprejeti vse prejete motnje, vključno z motnjami, ki lahko povzročijo neželeno delovanje.

Ta oprema je bila preizkušena in ugotovljeno je, da ustreza omejitvam za digitalne naprave razreda B v skladu s 15. delom pravil FCC. Te omejitve so zasnovane tako, da zagotavljajo primerno zaščito pred škodljivimi motnjami v stanovanjski namestitvi. Ta oprema ustvarja, uporablja in lahko oddaja radiofrekvenčno energijo in lahko povzroči škodljive motnje v radijskih komunikacijah, če ni nameščena in uporabljena v skladu z navodili. Vendar ni nobenega zagotovila, da do motenj ne bo prišlo pri določeni namestitvi. Če ta oprema povzroča škodljive motnje pri radijskem ali televizijskem sprejemu, kar je mogoče ugotoviti z izklopom in vklopom opreme, uporabnika spodbujamo, da poskuša odpraviti motnje z enim ali več od naslednjih ukrepov:

- Preusmerite ali premaknite sprejemno anteno.
- Povečajte prostor med opremo in sprejemnikom.
- Priključite opremo v vtičnico na drug tokokrog od tistega, na katerega je priključen sprejemnik.
- Za pomoč se posvetujte s prodajalcem ali izkušenim radijskim/TV tehnikom.
- Spremembe ali modifikacije, ki jih ne odobri stranka, odgovorna za skladnost, lahko razveljavijo pooblastilo uporabnika za uporabo opreme.

Gumbi in funkcije

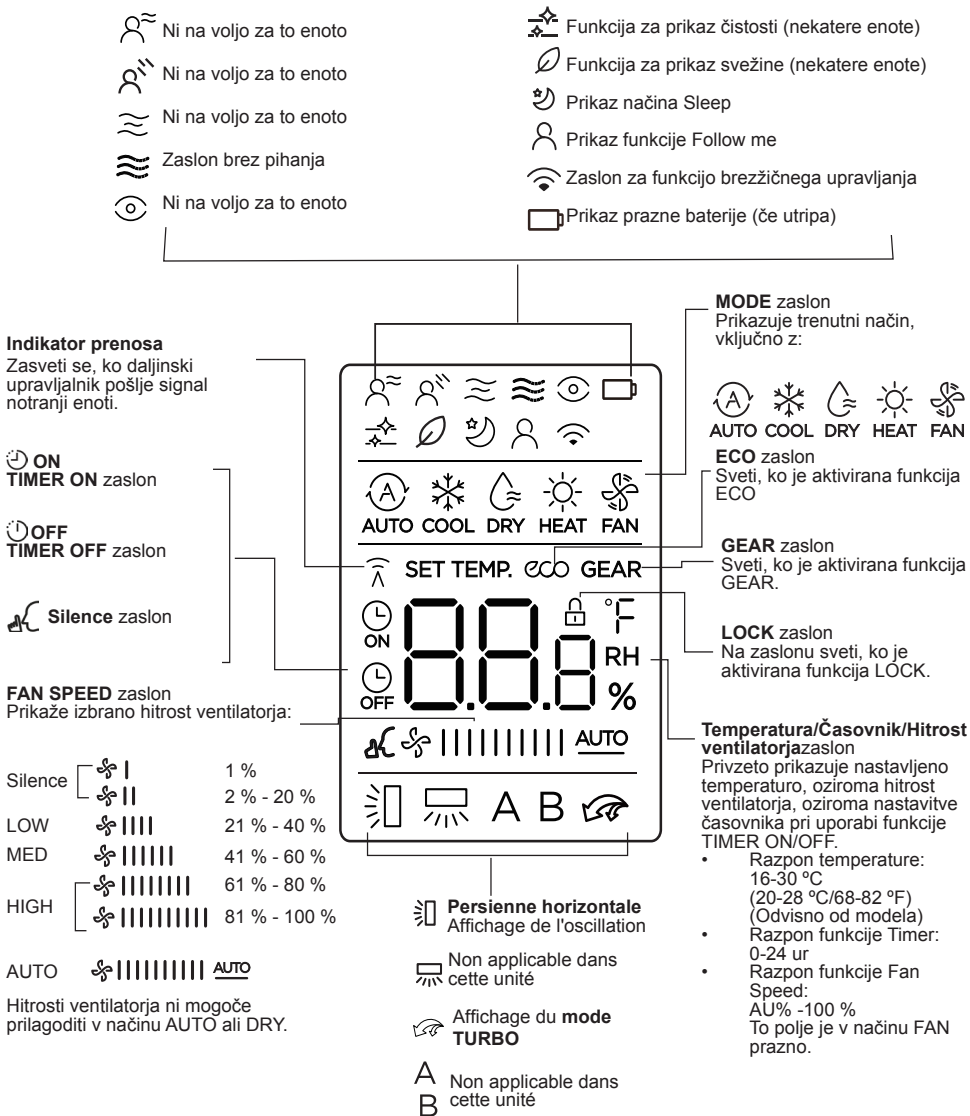
Avant d'utiliser votre nouveau climatiseur, veuillez vous familiariser avec sa télécommande. Voici une brève présentation de la télécommande. Pour obtenir des instructions sur comment faire fonctionner votre climatiseur, nous vous invitons à consulter le point « Comment utiliser les fonctionner de base avancées » de ce manuel.



Model KID-06 S

Kazalniki na oddaljenem zaslonu

Informacije se prikazujejo, ko je daljinski upravljalnik vklopljen.



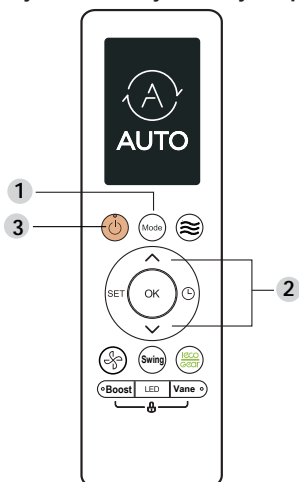
Opomba:

Vsi indikatorji, prikazani na sliki, so namenjeni lažjemu razumevanju. Toda med dejanskim delovanjem so na zaslonu prikazani samo relativni funkcijski znaki.

Uporaba osnovnih funkcij

Osnovno delovanje

POZOR! Pred uporabo se prepričajte, da je enota priključena in da je na voljo napajanje.



Način COOL

1. Pritisnite gumb **MODE** in izberite način **COOL**.
2. Nastavite želeno temperaturo z gumbom **TEMP ^** ali **TEMP v**.
3. Pritisnite gumb **FAN** in izberite hitrost ventilatorja v dosegu AU-100 %.
4. Za zagon enote pritisnite gumb **ON/OFF**.

NASTAVITEV TEMPERATURE

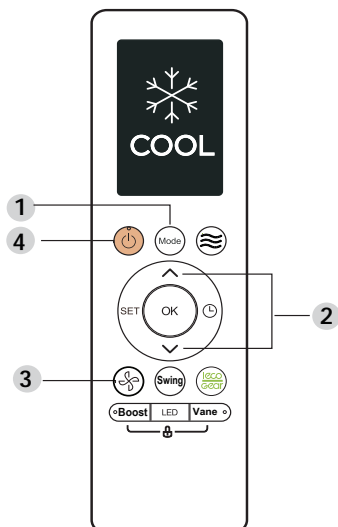
Doseg temperature delovanja enote je 16-30 °C. Nastavljeno temperaturo lahko zvišate ali znižate v intervalih po 0.5 °C.

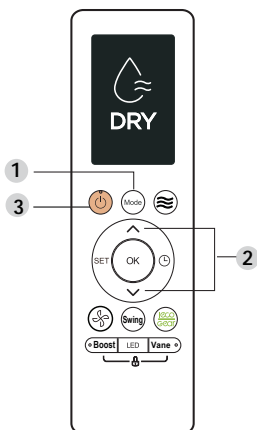
Način AUTO

V načinu AUTO bo enota samodejno izbrala delovanje COOL, FAN ali HEAT glede na nastavljeno temperaturo.

1. Pritisnite gumb **MODE** in izberite **AUTO**.
2. Nastavite želeno temperaturo z gumbom **TEMP ^** ali **TEMP v**.
3. Za zagon enote pritisnite gumb **ON/OFF**.

OPOMBA: Funkcije FAN SPEED ni mogoče nastaviti v načinu AUTO.

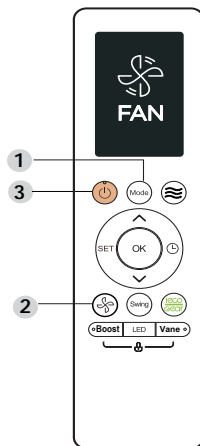




Način DRY (razvlaževanje)

1. Pritisnite gumb **MODE** in izberite **DRY**.
2. Nastavite želeno temperaturo z gumbom **TEMP ^** ali **TEMP v**.
3. Za zagon enote pritisnite gumb **ON/OFF**.

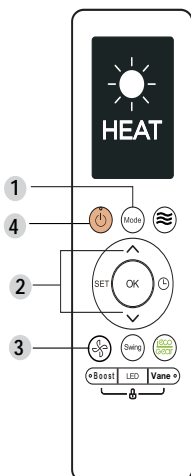
OPOMBA: Funkcije **FAN SPEED** ni mogoče spremeniti v načinu DRY.



Način FAN

1. Pritisnite gumb **MODE** in izberite način **FAN**.
2. Pritisnite gumb **FAN** in izberite hitrost ventilatorja v dosegu AU-100 %.
3. Za zagon enote pritisnite gumb **ON/OFF**.

OPOMBA: V načinu FAN ne morete nastaviti temperature. Posledično se temperatura ne bo izpisala na LCD zaslonu na daljinskem upravljalniku.



Način HEAT

1. Pritisnite gumb **MODE** in izberite način **HEAT**.
2. Nastavite želeno temperaturo z gumbom **TEMP ^** ali **TEMP v**.
3. Pritisnite gumb **FAN** in izberite hitrost ventilatorja v dosegu AU-100 %.
4. Za zagon enote pritisnite gumb **ON/OFF**.

OPOMBA:

Ko zunanja temperatura pade, lahko to vpliva na delovanje funkcije HEAT. V takih primerih priporočamo uporabo klimatske naprave skupaj z drugimi grelnimi napravami.

Nastavitev funkcije TIMER

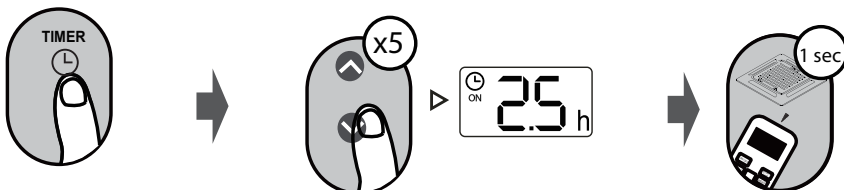
TIMER ON/OFF - Nastavite čas, po katerem se bo enota samodejno vklopila/izklopila.

Nastavitev TIMER ON

Pritisnite gumb TIMER, da vklopite časovnik.

Večkrat pritisnite gumb Temp. up ali Temp. down, da nastavite želeni čas za vklop enote.

Usmerite daljinski upravljalnik v enoto in počakajte 1 sekundo, da se aktivira funkcija TIMER ON.

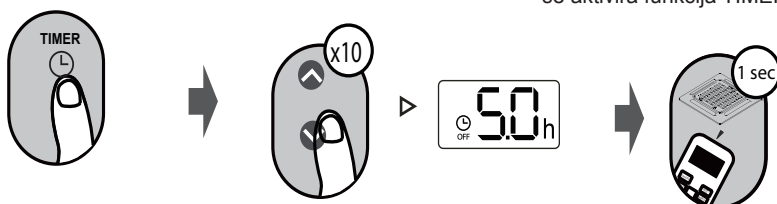


Nastavitev TIMER OFF

Pritisnite gumb TIMER, da izklopite časovnik.

Večkrat pritisnite gumb Temp. up ali Temp. down, da nastavite želeni čas za izklop enote.

Usmerite daljinski upravljalnik v enoto in počakajte 1 sekundo, da se aktivira funkcija TIMER OFF.

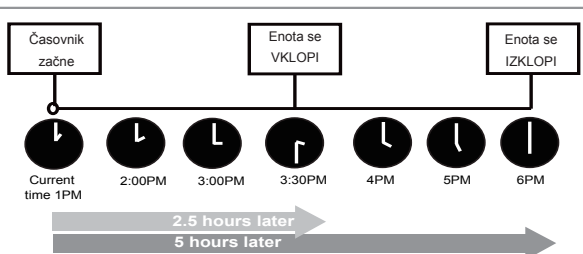
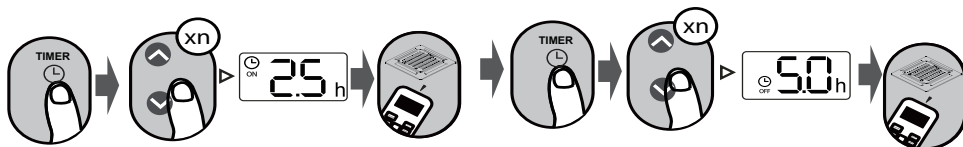


OPOMBA:

1. Ko nastavite TIMER ON ali TIMER OFF, se bo čas z vsakim pritiskom povečal za 30 minut, do 10 ur. Po 10 urah in do 24 ur se z vsakim pritiskom poveča za 1 uro. (Na primer, pritisnite 5-krat za 2,5 uri in 10-krat za 5 ur.) Časovnik se bo po 24 urah ponastavil na 0:00.
2. Prekličite eno od funkcij tako, da nastavite njen časovnik na 0.0h.

Funkcija TIMER ON & OFF (primer)

Upoštevajte, da se časovna obdobja, ki ste jih nastavili za obe funkciji, nanašajo na ure po trenutnem času.

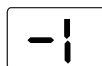
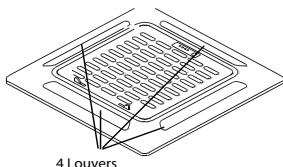


Primer: Če je trenutni časovnik nastavljen na 1:00 PM, se bo za nastavitev časovnika po zgornjih korakih enota vklopila 2,5 ure pozneje (3:30 PM) in izklopila ob 6:00 PM.

Uporaba naprednih funkcij

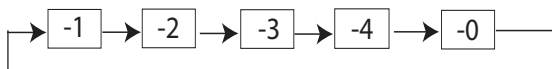
Funkcija lopatice

Pritisnite gumb Vane, ko je enota vklopljena.



Sistem bo zapustil način nastavitve lopatic, če v obdobju 10 sekund ne izvedete nobenega dejanja.

Pritisnite ta gumb, da aktivirate funkcijo nastavitve lopatic. Vsakič, ko pritisnete gumb Vane, bo zaslonska plošča prikazala izbrano loputo v vrstnem redu kot (>-0« pomeni, da so izbrane vse štiri lopatice):



Pritisnite gumb Swing, da zaženete/ustavite funkcijo samodejnega nihanja izbranih lopatic.

Funkcija Swing

Pritisnite gumb Swing



Funkcija samodejnega nihanja vodoravne lamele je vklopljena. Pritisnite ponovno za zaustavitev.

Funkcija FP

Pritisnite ta gumb 2-krat v eni sekundi v načinu HEAT in nastavite temperaturo 16 °C.



Enota bo delovala pri visoki hitrosti ventilatorja (medtem ko je kompresor vklopljen) s samodejno nastavljeno temperaturo na 8 °C.

Opomba: Ta funkcija je na voljo samo pri klimatski napravi s toplotno črpalko. Pritisnite ta gumb 2-krat v eni sekundi v načinu HEAT in nastavite temperaturo na 16 °C. Če med delovanjem funkcije pritisnete gumb On/Off, Sleep, Mode, Fan ali Temp., bo funkcija prenehala delovati.

Funkcija ECO/ GEAR



→ Pritisnite ta gumb za vstop v energetsko učinkovit način v naslednjem zaporedju: ECO → GEAR(75 %) → GEAR(50 %) → Prejšnji način nastavitve → ECO.....
Opomba: Opomba: Ta funkcija je na voljo samo v načinu COOL

Funkcija ECO:

V načinu hlajenja bo pritisk na gumb ECO daljinskemu upravljalniku ukazal, da samodejno nastavi temperaturo na 24 °C in hitrost ventilatorja na »Auto« za optimalno varčevanje z energijo. To velja le, če je predhodno nastavljena temperatura nižja od 24 °C. Če pa je temperatura nastavljena višje, bo pritisk na gumb ECO prilagodil samo hitrost ventilatorja na »Auto«, medtem ko bo temperatura ostala nespremenjena.

OPOMBA:

Če pritisnete ta gumb ali spremenite način ali prilagodite nastavljeno temperaturo na manj kot 24 °C/ 75°F, bo to zaustavilo delovanje ECO.

V načinu ECO mora biti nastavljena temperatura 24 °C ali več, kar lahko povzroči nezadostno hlajenje. Če se vam zdi temperatura previsoka, znova pritisnite gumb ECO, da ustavite to funkcijo.

Funkcija GEAR:

Pritisnite ta gumb, da vstopite v nastavitve GEAR, kot sledi:

75 % (do 75 % porabe električne energije)

↓
50 % (do 50 % porabe električne energije)

↓
Predhodna nastavitve.

Pri delovanju funkcije GEAR bo zaslon na daljinskem upravljalniku izmenično spreminjal porabo električne energije in nastavljeno temperaturo.

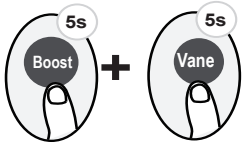
Funkcija Silence



Držite pritisnjen gumb Fan več kot 2 sekundi, da omogočite/onemogočite funkcijo Silence (določene enote).

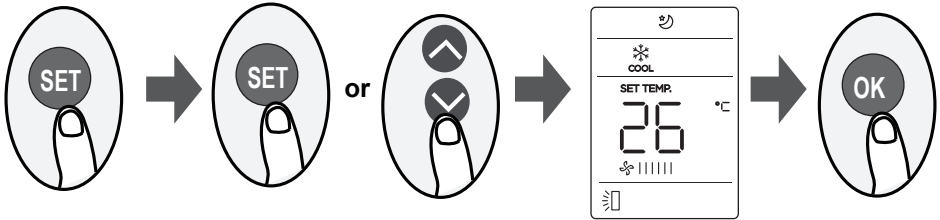
Zaradi nizkofrekvenčnega delovanja kompresorja lahko pride do nezadostne zmogljivosti hlajenja in ogrevanja. Če med delovanjem funkcije Silence pritisnete gumb ON/OFF, Mode, Sleep, Boost ali Clean, bo funkcija Silence prenehala delovati.

Funkcija LOCK



Istočasno držite pritisnjena gumba za več kot 5 sekund, da aktivirate funkcijo Lock. Gumbi se ne bodo odzivali. Za izklop te funkcije držite pritisnjena gumba Turbo in Cascade 2 sekundi.

Funkcija SET



- Pritisnite gumb SET, da vstopite v nastavev funkcije, nato pritisnite gumb SET ali gumb TEMP ∨ ali TEMP ∧ da izberete želeno funkcijo. Izbrani simbol bo utripal na območju prikaza, pritisnite gumb OK za potrditev.
 - Za preklic izbrane funkcije sledite enakim postopkom, ki so opisani zgoraj.
 - Pritisnite gumb SET za pomikanje med funkcijami, kot sledi:
Active clean (☼) → Fresh* (🌀) → Sleep (🌙) → Follow Me (👤) → AP mode* (📶) → Active clean...
- [*]: Odvisno od modela

Funkcija Active clean (🧼) (določene enote):

Tehnologija Active Clean spreje prah, plesen in maščobe, ki lahko povzročijo neprijeten vonj in ki se naberejo na toplotnem izmenjevalniku, tako, da samodejno zamrzne vodo in nato hitro odtali led.

Ko je ta funkcija vklopljena, se na zaslonu notranje enote prikaže »CL«. Po 20 do 45 minutah se bo enota samodejno izklopila in preklicala funkcijo CLEAN.

Funkcija Sleep (😴):

Funkcija SLEEP se uporablja za zmanjšanje porabe energije med spanjem (ko ne potrebujete istih temperaturnih nastavitvev, da bi se počutili udobno). To funkcijo lahko aktivirate samo z daljinskim upravljalnikom.

Za več informacij glejte funkcijo Sleep v uporabniškem priročniku.

Opomba: Funkcija SLEEP ni na voljo v načinu FAN ali DRY.

Funkcija FRESH (💨) (določene enote):

V funkciji FRESH je generator ionov pod

napetostjo in bo pomagal očistiti zrak v prostoru.

Funkcija Follow me (📍):

Funkcija FOLLOW ME omogoča, da daljinski upravljalnik izmeri temperaturo na trenutni lokaciji in pošlje ta signal klimatski napravi vsake 3 minute.

Pri uporabi načinov AUTO, COOL ali HEAT bo merjenje temperature okolja z daljinskim upravljalnikom (namesto s samo notranjo enoto) omogočilo klimatski napravi, da optimizira temperaturo okoli vas in zagotovi maksimalno udobje.

OPOMBA:

Držite pritisnjen gumb Boost 7 sekund, da zaženete/ustavite pomnilniško funkcijo Follow Me.

- Če je funkcija pomnilnika aktivirana, se na zaslonu za 3 sekunde prikaže beseda »ON«.
- Če je funkcija pomnilnika ustavljena, se na zaslonu za 3 sekunde prikaže beseda »OFF«.
- Ko je funkcija "Sledi mi" aktivna, pritisk gumba ON/OFF, sprememba načina ali prekinitev napajanja ne prekine te funkcije.

Funkcija AP (📶) (določene enote):

Izberite način AP za konfiguracijo brezžičnega omrežja. Pri nekaterih enotah ne deluje s pritiskom na gumb SET. Za vstop v način AP zaporedno pritisnite na gumb LED sedemkrat v 10 sekundah.



HILAVNÁ KANCELÁRIA
Blasco de Garay, 4-6
08960 Sant Just Desvern
(Barcelona)
Tel. +34 93 480 33 22
<http://www.frigicoll.es/>
<http://www.kaysun.es/en/>

MADRID
Senda Gallana, 1
Poligono Industrial Coslada
Coslada (Madrid)
Tel. +34 91 669 97 01
Fax. +34 91 674 21 00
madrid@frigicoll.es