



# Manual do utilizador

## Controle individual sem fio



KID-06 S



**NOTA IMPORTANTE:**

Muito obrigado por ter adquirido o nosso produto. Antes de utilizar a unidade, leia atentamente este manual e guarde-o para referência futura



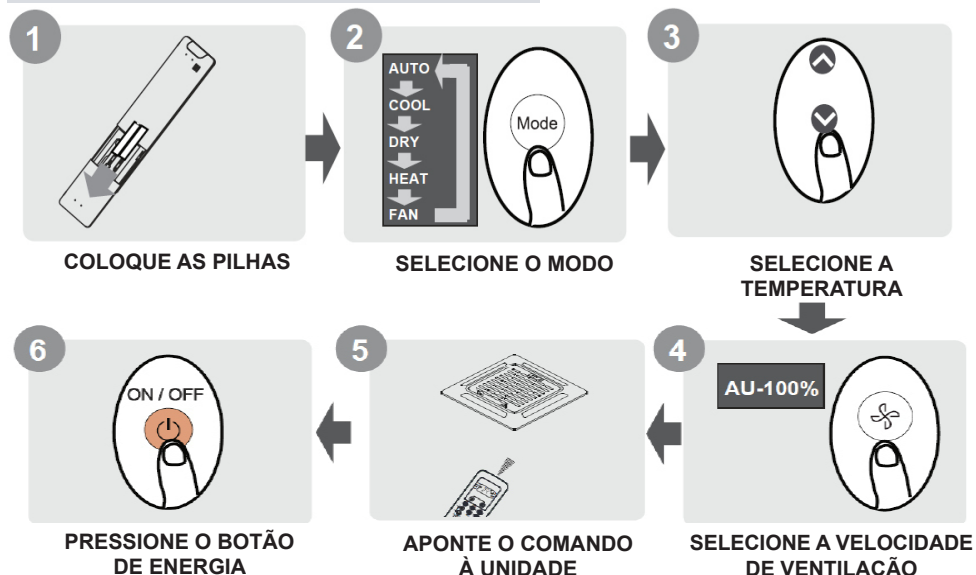
## ÍNDICE

<b>Especificações do comando remoto .....</b>	<b>02</b>
<b>Manuseamento do comando remoto .....</b>	<b>03</b>
<b>Botões e funções .....</b>	<b>04</b>
<b>Indicadores do ecrã remoto.....</b>	<b>05</b>
<b>Como utilizar as funções básicas .....</b>	<b>06</b>
<b>Como utilizar as funções avançadas .....</b>	<b>09</b>

## Especificações do comando remoto

Modelo	KID-06 S
Tensão nominal	3,0 V (pilhas secas R03/LR03×2)
Alcance de recepção do sinal	8 m
Temperatura ambiente	-5 °C~60 °C

## Guia de início rápido



## DESCONHECE ALGUMA FUNÇÃO?

Consulte as secções **Como utilizar as funções básicas** e **Como utilizar as funções avançadas** deste manual para obter uma descrição detalhada de como utilizar o ar condicionado.

## INFORMAÇÃO ADICIONAL

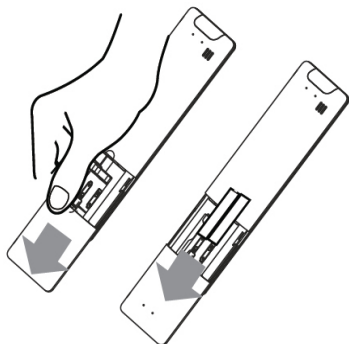
- O *design* dos botões da sua unidade pode ser ligeiramente diferente do exemplo apresentado.
- Se a unidade interior não tiver uma função em específico, ao pressionar o botão correspondente a essa função no seu comando não terá qualquer efeito.
- Caso existam grandes diferenças entre o "Manual do comando remoto" e o "MANUAL DO UTILIZADOR" na descrição de uma função, prevalece a descrição do "MANUAL DO UTILIZADOR".

## Manuseamento do comando remoto

### Colocação e substituição das pilhas

A sua unidade de ar condicionado pode ser fornecida com duas pilhas (certas unidades). Coloque pilhas no comando remoto antes de o utilizar.

1. Deslize a tampa traseira do comando remoto para baixo para abrir o compartimento das pilhas.
2. Introduza as pilhas, prestando atenção para que as extremidades (+) e (-) das pilhas coincidam com os símbolos no interior do compartimento.
3. Deslize a tampa para cima para fechar.



### NOTAS SOBRE AS PILHAS

Para um desempenho ótimo do produto:

- Não misture pilhas antigas e novas nem pilhas de tipos diferentes.
- Não deixe as pilhas no comando remoto se não tenciona utilizar o dispositivo por mais de 2 meses.



### ELIMINAÇÃO DE PILHAS

Não elimine as pilhas nos resíduos urbanos domésticos. Consulte a legislação local para saber como eliminar corretamente as pilhas.

### SUGESTÕES PARA UTILIZAR O COMANDO REMOTO

- O comando remoto deve ser utilizado a menos de 8 metros da unidade.
- A unidade emite um "bip" quando o sinal remoto é recebido.
- As cortinas, outros materiais e a luz solar direta podem interferir com o recetor do sinal de infravermelhos.
- Retire as pilhas se não for utilizar o comando por mais de 2 meses.

### NOTAS SOBRE A UTILIZAÇÃO DO COMANDO REMOTO

O dispositivo pode estar em conformidade com os regulamentos nacionais e locais.

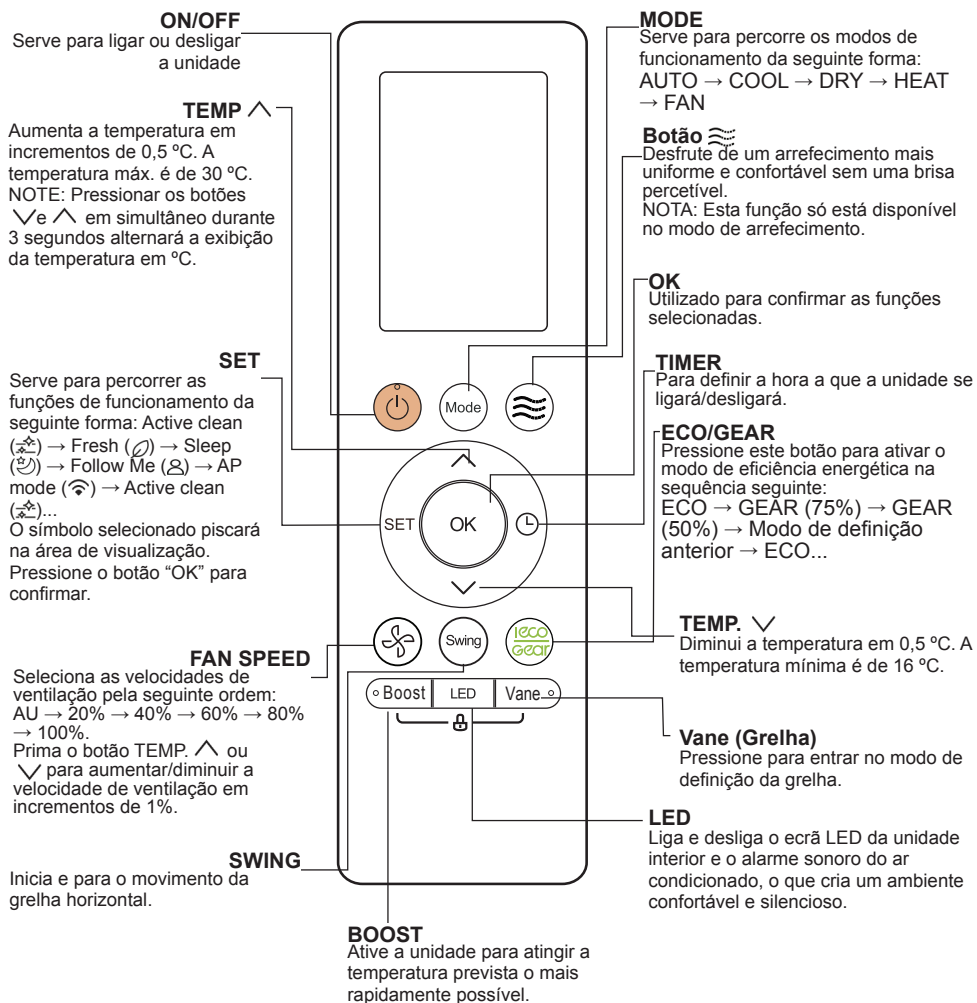
- No Canadá, deve estar em conformidade com a norma ICES-3(B)/NMB-3(B).
- Nos EUA, este dispositivo está em conformidade com a Parte 15 das Regras da FCC. O funcionamento está sujeito às duas condições seguintes:
  - (1) Este dispositivo não pode causar interferências prejudiciais e
  - (2) este dispositivo deve aceitar quaisquer interferências recebidas, incluindo interferências que possam causar um funcionamento indesejado.

Este equipamento foi testado e está em conformidade com os limites de um dispositivo digital de Classe B, de acordo com a Parte 15 das Regras da FCC. Estes limites foram concebidos para proporcionar uma proteção razoável contra interferências nocivas numa instalação residencial. Este equipamento gera, utiliza e pode irradiar energia de radiofrequência e, se não for instalado e utilizado de acordo com as instruções, pode causar interferências nocivas nas comunicações via rádio. No entanto, não há garantia de que não ocorram interferências numa determinada instalação. Se este equipamento causar interferências prejudiciais à receção de rádio ou televisão, o que se pode determinar ligando e desligando o equipamento, o utilizador é encorajado a tentar corrigir as interferências através de uma ou mais das seguintes medidas:

- Reoriente ou reposicione a antena de receção.
- Aumente a separação entre o equipamento e o recetor.
- Ligue o equipamento a uma tomada de um circuito diferente daquele a que o recetor está ligado.
- Consulte o concessionário ou um técnico de rádio/TV experiente para obter assistência.
- As alterações ou modificações não aprovadas pela parte responsável pela conformidade podem anular a autoridade do utilizador para utilizar o equipamento.

## Botões e funções

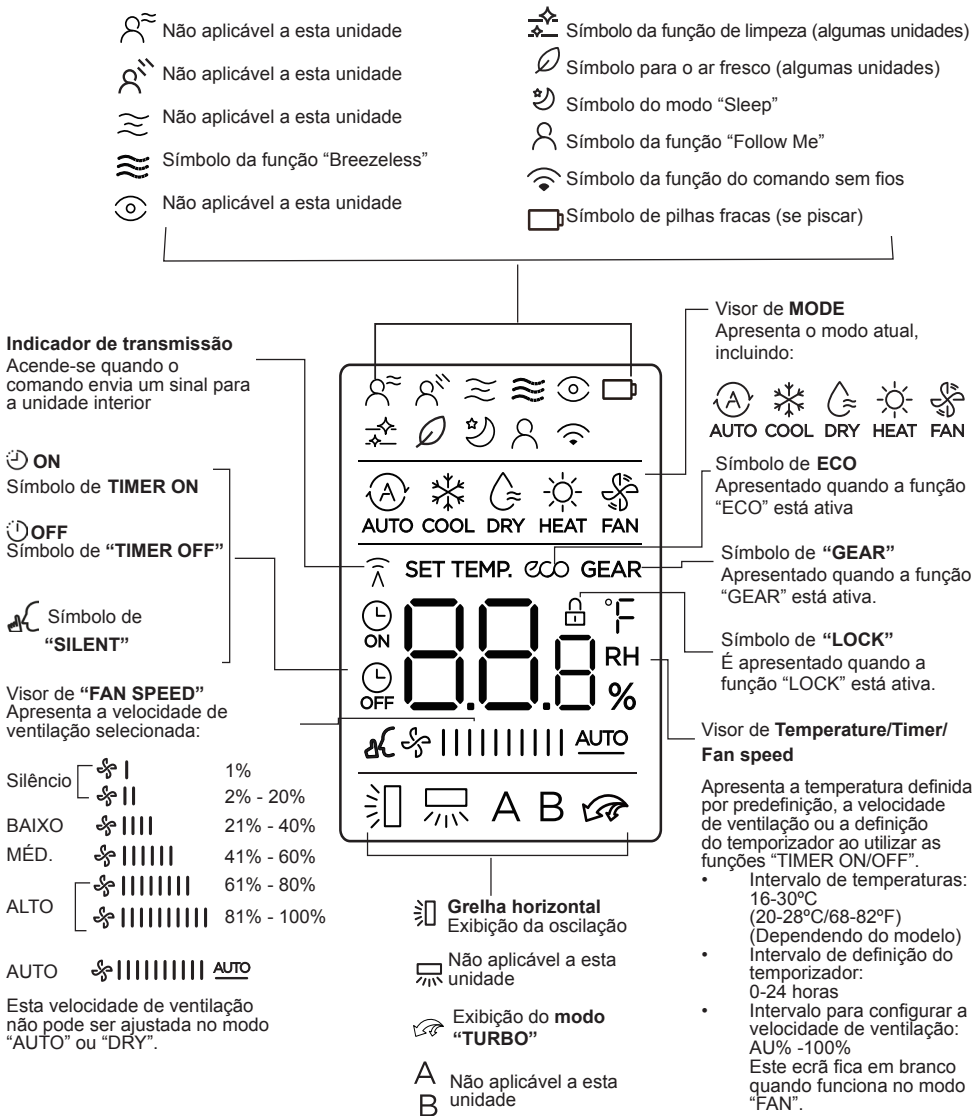
Antes de utilizar o seu novo ar condicionado, familiarize-se com o comando remoto. Segue-se uma breve visão geral do comando remoto. Para obter instruções sobre como fazer funcionar o seu ar condicionado, convidamo-lo a consultar o “Como utilizar as funções básicas avançadas” deste manual.



Modelo: KID-06 S

## Indicadores do ecrã remoto

As informações são apresentadas quando o comando remoto é ligado.



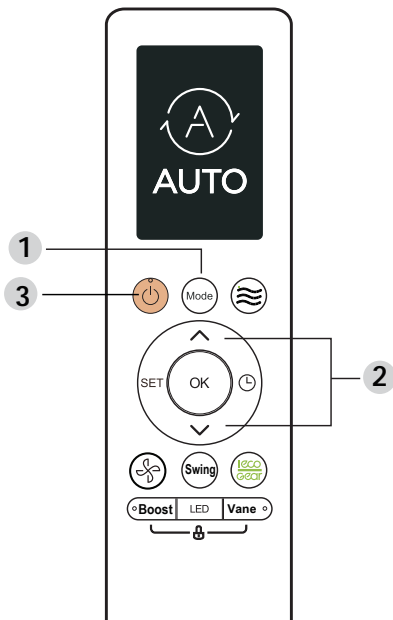
### Nota:

Todos os indicadores apresentados na imagem têm por objetivo uma apresentação clara. Porém, durante a utilização efetiva, apenas os símbolos de função relativa são mostrados no ecrã.

## Como utilizar as funções básicas

### Funcionamento básico

**ATENÇÃO!** Antes da utilização, certifique-se de que a unidade está ligada à corrente e que há energia disponível.



### Modo “COOL”

1. Prima o botão “MODE” para selecionar o modo **COOL**.
2. Defina a temperatura desejada utilizando o botão “TEMP”  $\wedge$  ou “TEMP”  $\vee$ .
3. Pressione o botão “FAN” para selecionar a velocidade de ventilação num intervalo de AU-100%.
4. Pressione o botão **ON/OFF** para ligar a unidade.

### REGULAÇÃO DA TEMPERATURA

O intervalo de temperaturas de funcionamento das unidades é de 16 a 30 °C.

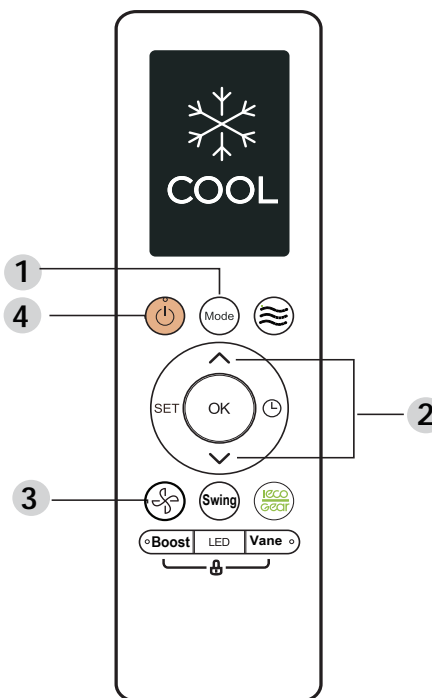
Pode aumentar ou diminuir a temperatura definida em incrementos de 0,5 °C.

### Modo “AUTO”

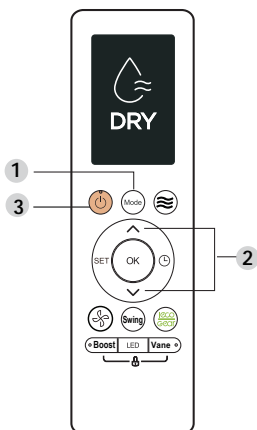
No modo “AUTO”, a unidade selecionará automaticamente o modo “COOL”, “FAN” OU “HEAT” com base na temperatura definida.

1. Pressione o botão “**MODE**” para selecionar “**AUTO**”.
2. Defina a temperatura desejada utilizando o botão “TEMP”  $\wedge$  ou “TEMP”  $\vee$ .
3. Pressione o botão **ON/OFF** para ligar a unidade.

**NOTA:** “FAN SPEED” não pode ser definida para o modo “AUTO”.



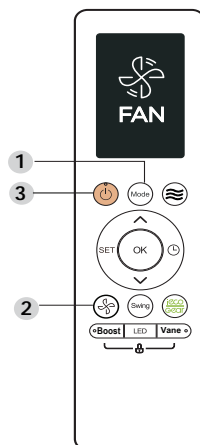




### Modo “FAN”

1. Pressione o botão “**MODE**” para selecionar o modo “**FAN**”.
2. Pressione o botão “**FAN**” para selecionar a velocidade de ventilação num intervalo de AU-100%.
3. Pressione o botão **ON/OFF** para ligar a unidade.

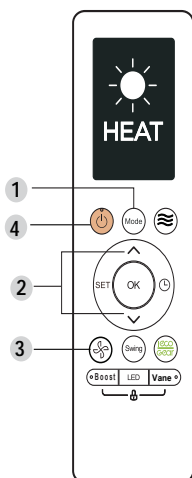
**NOTA:** Não é possível definir a temperatura no modo “FAN”. Consequentemente, o ecrã LCD do comando remoto não apresentará a temperatura.



### Modo “HEAT”

1. Prima o botão “**MODE**” para selecionar o modo **HEAT**.
2. Defina a temperatura desejada utilizando o botão “**TEMP**”  $\wedge$  ou “**TEMP**”  $\vee$ .
3. Pressione o botão “**FAN**” para selecionar a velocidade de ventilação num intervalo de AU-100%.
4. Pressione o botão **ON/OFF** para ligar a unidade.

**NOTA:** Quando a temperatura exterior desce, o desempenho da função “HEAT” pode ser afetado. Nestes casos, recomendamos a utilização deste aparelho de ar condicionado em conjunto com outros aparelhos de aquecimento.



## Definição do “TIMER”

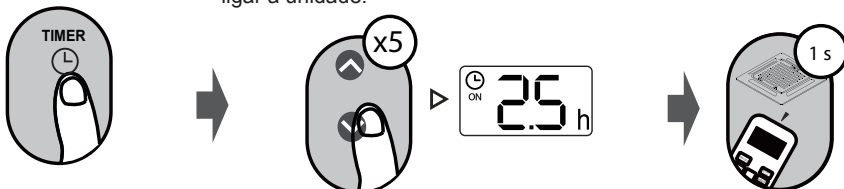
“TIMER ON/OFF” - Define o período de tempo após o qual a unidade se liga/desliga automaticamente.

## Definição de “TIMER ON”

Pressione o botão “TIMER” para que o temporizador se ligue.

Pressione o botão “Temp. up” ou “Temp. down” várias vezes para definir a hora pretendida para ligar a unidade.

Aponte o comando remoto para a unidade e aguarde 1 segundo, “TIMER ON” fica ativo.

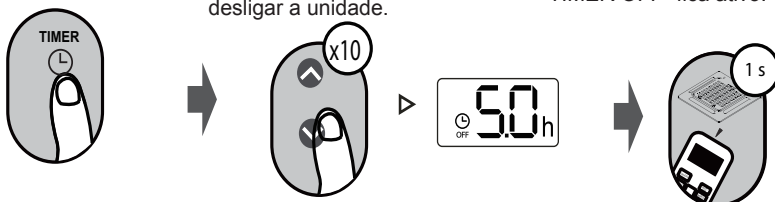


## Definição de “TIMER OFF”

Pressione o botão “TIMER” para que o temporizador se desligue.

Pressione o botão “Temp. up” ou “Temp. down” várias vezes para definir a hora desejada para desligar a unidade.

Aponte o comando remoto para a unidade e aguarde 1 segundo, “TIMER OFF” fica ativo.

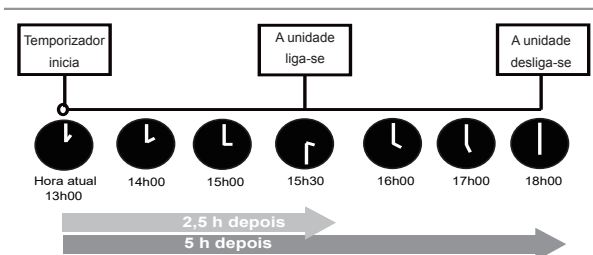
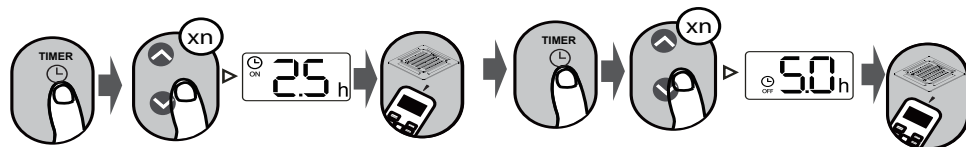


### NOTA:

1. Para definir “TIMER ON” ou TIMER OFF”, o tempo aumenta em incrementos de 30 minutos a cada vez que pressionar o botão até um máximo de 10 horas. De 10 até 24 horas, o tempo aumenta em incrementos de 1 hora. (Por exemplo, pressione 5 vezes para 2,5h e prima 10 vezes para 5h). O temporizador voltará a 0,0 após 24 horas.
2. Pode cancelar qualquer função configurando o temporizador para 0,0h.

## Definição de “TIMER ON” e “TIMER OFF” (exemplo)

Tenha em atenção que os períodos de tempo definidos para ambas as funções correspondem a horas após a hora atual.

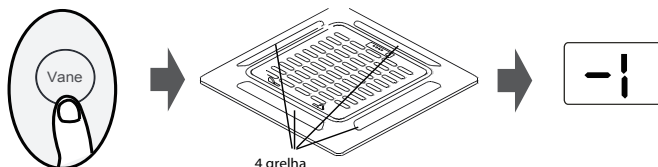


Exemplo: Se a hora atual for 13h00 para definir o temporizador conforme os passos acima, a unidade ligar-se-á 2,5h depois (15h30) e desligar-se-á às 18h00.

## Como utilizar as funções avançadas

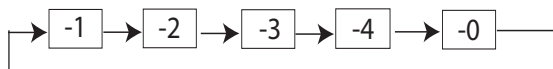
### Função “Vane”

Prima o botão “Vane” quando a unidade estiver ligada.



O sistema sairá do modo de definição da grelha se não houver operações durante um período de 10 segundos.

Prima este botão para ativar a função de definição da grelha. Sempre que pressionar o botão “Vane”, o painel de visualização apresenta a grelha selecionada pela seguinte ordem (“-0”, indicando que estão selecionadas quatro grelhas):



Pressione o botão “Swing” para iniciar/parar a função de oscilação automática das grelhas selecionadas.

### Função “Swing”

Pressione o botão “Swing”



→ A função de oscilação automática da grelha horizontal ativa-se. Pressione novamente para parar a função.

### Função “FP”

Pressione este botão 2 vezes durante um segundo estando no modo “HEAT” e com a temperatura definida para 16 °C.



→ A unidade funcionará com uma velocidade de ventilação alta (com o compressor ligado) com a temperatura automaticamente definida para 8 °C.

**Nota:** Esta função destina-se apenas aos aparelhos de ar condicionado com bomba de calor. Pressione este botão 2 vezes durante um segundo estando no modo “HEAT” e com a temperatura definida para 16 °C para ativar a função “FP”. Se pressionar os botões “ON”, “OFF”, “Sleep”, “Mode”, “Ventilação” ou “Temp.” durante o funcionamento cancelará esta função.

## Função “ECO/GEAR”



Pressione este botão para entrar no modo de eficiência energética de acordo com a sequência seguinte:  
ECO → GEAR(75%) → GEAR(50%) → Modo de definição anterior → ECO.....  
Nota: Esta função só está disponível no modo “COOL”

### Funcionamento ECO:

No modo de arrefecimento, se pressionar este botão, o comando remoto ajusta automaticamente a temperatura para 24 °C, a velocidade de ventilação passa para “Auto” para poupar energia (apenas quando a temperatura definida é inferior a 24 °C). Se a temperatura definida for superior a 24 °C, pressione o botão “ECO”; a velocidade de ventilação mudará para “Auto” e a temperatura definida permanecerá inalterada.

### NOTA:

Ao pressionar este botão, modificar o modo ou ajustar a temperatura definida para abaixo de 24 °C/75 °F, o funcionamento no modo “ECO” irá parar.

No funcionamento “ECO”, a temperatura definida deve ser igual ou superior a 24 °C, pois acima desse valor o arrefecimento pode ser insuficiente. Se se sentir desconfortável, basta pressionar novamente o botão “ECO” para parar.

### Função “GEAR”:

Pressione este botão para selecionar o modo “GEAR” da seguinte forma:

75% (até 75% de consumo de energia elétrica)

↓  
50% (até 50% de consumo de energia elétrica)

↓  
Modo de definição anterior.

No modo “GEAR”, o ecrã do comando remoto alterna entre o consumo de energia elétrica e a temperatura definida.

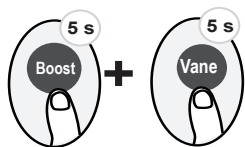
## Função “Silent”



Mantenha pressionado o botão “Fan” durante mais de 2 segundos para ativar/desativar a função “Silent” (algumas unidades).

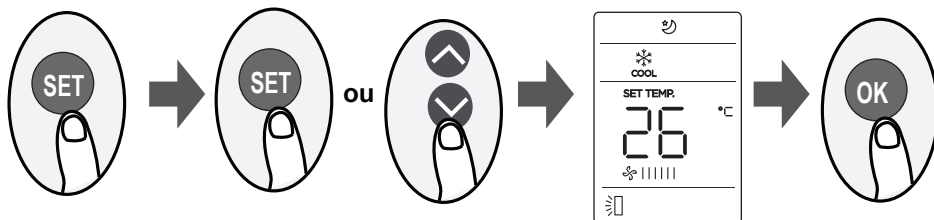
Devido ao funcionamento de baixa frequência do compressor, as capacidades de refrigeração e aquecimento podem ser insuficientes. Se pressionar o botão “ON”, “OFF”, “Mode”, “Sleep”, “Boost” ou “Clean” durante o funcionamento cancelará a função “Silent”.

## Função “LOCK”



Pressione os dois botões em simultâneo durante mais de 5 segundos para ativar a função “Lock”. Nenhum botão poderá ser utilizado, exceto se pressionar novamente estes dois botões durante dois segundos para desativar a função “Lock”.

## Função “SET”



- Pressione o botão “SET” para aceder à definição da função e, em seguida, pressione o botão “SET” ou “TEMP” ∨ ou “TEMP” ∧ para selecionar a função pretendida. O símbolo selecionado piscará na área de visualização. Pressione o botão “OK” para confirmar.
  - Para cancelar a função selecionada, basta executar os mesmos procedimentos acima descritos.
  - Pressione o botão “SET” para percorrer as várias funções da seguinte forma:  
Limpeza ativa (🌀) → Fresh\* (🌀) → Sleep (🌙) → Siga-me (📶) → AP mode\* (📶) → Active clean...
- [\*]: Dependente do modelo

**Função “Active Clean”** (☼) (algumas unidades):

A tecnologia “Active Clean” elimina o pó, o bolor e a gordura que podem causar odores quando aderem ao permutador de calor, congelando automaticamente e depois descongelando rapidamente o gelo.

Quando esta função é ativada, a janela do ecrã da unidade interior apresenta “CL”. Depois de 20 a 45 minutos, a unidade desliga-se automaticamente e cancela a função “CLEAN”.

**Função “Sleep”** (🌙):

A função “SLEEP” é utilizada para diminuir o consumo de energia enquanto dorme (e não necessita das mesmas definições de temperatura para se manter confortável). Esta função só pode ser ativada através do comando remoto.

Para mais informações, consulte o funcionamento da função “Sleep” no “MANUAL DO UTILIZADOR”.

**Nota:** A função “SLEEP” não está disponível nos modos “FAN” ou “DRY”.

**Função “FRESH”** (🌬) (algumas unidades):

Quando a função “FRESH” é ativada, o gerador de iões é energizado e ajuda a purificar o ar da divisão.

**Função “Follow Me”** (👤):

A função “FOLLOW ME” permite que o comando remoto meça a temperatura na sua localização atual e envie este sinal para o ar condicionado a cada 3 minutos.

Quando utilizar os modos “AUTO”, “COOL” ou “HEAT”, a medição da temperatura ambiente a partir do comando remoto (em vez de a partir da própria unidade interior) permitirá ao ar condicionado otimizar a temperatura à sua volta e garantir o máximo conforto.

**NOTA:**

Pressione sem soltar o botão “Boost” durante sete segundos para iniciar/parar a função memorizada “Follow Me”.

- Se a função de memória estiver ativa, “ON” aparece durante 3 segundos no ecrã.
- Se a função de memória for interrompida, “OFF” aparece durante 3 segundos no ecrã.
- Enquanto a função de memória estiver ativa, pressionar o botão “ON/OFF”, mudar o modo ou uma falha de energia não desativarão a função “Follow Me”.

**Função “AP”** (📶) (algumas unidades):

Escolha o modo “AP” para efetuar a configuração da rede sem fios. Em algumas unidades, não funciona premindo o botão “SET”. Para ativar o modo “AP”, pressione continuamente o botão “LED” sete vezes em 10 segundos.





ESCRITÓRIO PRINCIPAL  
Blasco de Garay, 4-6  
08960 Sant Just Desvern  
(Barcelona)  
Tel. +34 93 480 33 22  
<http://www.frigicoll.es/>  
<http://www.kaysun.es/en/>

MADRID  
Senda Gallana, 1  
Polígono Industrial Coslada  
Coslada (Madrid)  
Tel. +34 91 669 97 01  
Fax. +34 91 674 21 00  
[madrid@frigicoll.es](mailto:madrid@frigicoll.es)