



INSTALLATIONS- UND BENUTZERHANDBUCH

Kabelgebundenes Einzelsteuergerät



KC-03.2 SPS



WICHTIGER HINWEIS:

Lesen Sie dieses Handbuch sorgfältig durch, bevor Sie Ihr kabelgebundenes Steuergerät installieren oder in Betrieb nehmen. Bewahren Sie dieses Handbuch zum späteren Nachschlagen auf.



- Diese Gebrauchsanleitung enthält eine detaillierte Beschreibung der Vorsichtsmaßnahmen, auf die Sie während des Betriebs achten sollten.
- Um einen ordnungsgemäßen Betrieb des kabelgebundenen Steuergeräts zu gewährleisten, lesen Sie bitte diese Anleitung vor der Verwendung des Geräts sorgfältig durch.
- Bewahren Sie dieses Handbuch zum späteren Nachschlagen auf.

INHALT

1. SICHERHEITSHINWEISE.....	5
2. INSTALLATIONSZUBEHÖR	6
3. INSTALLATIONSMETHODE	8
4. ANHANG INSTALLATION DES KABELSTEUERUNGSKITS	14
5. SPEZIFIKATIONEN.....	20
6. AUSSTATTUNG UND FUNKTION DES KABELGEBUNDENEN STEUERGERÄTS	21
7. DISPLAY DES KABELGEBUNDENEN STEUERGERÄTS.....	22
8. TASTEN DES KABELGEBUNDENEN STEUERGERÄTS.....	23
9. VORBEREITENDE MASSNAHMEN	24
10. BETRIEB	25
11. TIMER-FUNKTIONEN	31
12. WÖCHENTLICHER TIMER.....	34
13. AUTOMATISCHE DRUCKEINSTELLUNG.....	41
14. STÖRUNGSMELDUNGEN	41
15. TECHNISCHE ANGABEN UND ANFORDERUNGEN	41

1. SICHERHEITSHINWEISE

- Lesen Sie die Sicherheitshinweise sorgfältig durch, bevor Sie das Gerät installieren.
- Nachfolgend sind die wichtigsten zu beachtenden Sicherheitspunkte aufgeführt.

 Warnung	Bei unsachgemäßer Verwendung kann es zu schweren Verletzungen von Personen kommen.
 Vorsicht!	Bei unsachgemäßer Verwendung kann es zu Verletzungen oder Sachschäden kommen.



WARNUNG

Beauftragen Sie bitte den Händler oder Fachpersonen mit der Installation des kabelgebundenen Steuergeräts.

Die Installation durch andere Personen kann zu einer unsachgemäßen Installation, einem elektrischen Schlag oder einem Brand führen.

Bitte beachten Sie die Installationsanweisungen.

Eine unsachgemäße Installation kann zu einem elektrischen Schlag oder Brand führen.

Die Neuinstallation darf nur von Fachpersonen durchgeführt werden.

Deinstallieren Sie das Steuergerät nicht willkürlich

Eine willkürliche Deinstallation kann zu abnormalem Betrieb, Überhitzung des Geräts oder Brand der Klimaanlage.



HINWEIS

1. Installieren Sie das Gerät nicht an einem Ort, an dem entflammable Gase austreten können. Das Austreten entflammbarer Gase in der Nähe des Steuergeräts kann zu einem Brand führen.
2. Bedienen Sie das Gerät nicht mit nassen Händen und lassen Sie kein Wasser in das Steuergerät eindringen. Andernfalls kann es zu einem Stromschlag kommen.
3. Die Verdrahtung muss mit der vorgesehenen Stromstärke des Steuergeräts übereinstimmen. Andernfalls können Ableitströme oder eine Überhitzung des Geräts auftreten und zu einem Brand führen.
4. Bei der Verkabelung sind die vom Hersteller angegebenen Kabel zu verwenden. An das Terminal darf keine externe Spannung angelegt werden. Andernfalls können Ableitströme oder eine Überhitzung des Geräts auftreten und zu einem Brand führen.

2. INSTALLATIONSZUBEHÖR

Installationsort wählen

Installieren Sie das Gerät nicht an einem Ort, an dem es mit Schweröl, Dampf oder Schwefelgas in Berührung kommt, da es sonst verformt wird, was zu einer Fehlfunktion des Systems führt.

Vorbereitung vor der Installation

1. Bitte vergewissern Sie sich, dass die folgenden Teile vollständig vorhanden sind

Nr.	Bezeichnung	Anzahl	Bemerkungen
1	Kabelgebundenes Steuergerät	1	-----
2	Installations- und Benutzerhandbuch	1	-----
3	Schrauben	3	M4X20 (für die Wandmontage)
4	Wanddübel	3	Für die Wandmontage
5	Schrauben	2	M4X25 (für die Montage am Schaltkasten)
6	Kunststoff-Schraubstangen	2	Zur Befestigung am Schaltkasten
7	Batterie	1	
8	Anschlusskabel	1	

2. Bereiten Sie die folgenden Baugruppen am Aufstellort vor.

Nr.	Bezeichnung	Anzahl (Wandeinbau)	Spezifikationen (Nur zur Bezugnahme)	Bemerkungen
1	Schaltkasten	1	-----	-----
2	Verdrahtungsschlauch (Isolierhülse und Feststellschraube)	1	-----	-----

VORSICHTSMASSNAHMEN BEI DER INSTALLATION EINES KABELGEBUNDENEN STEUERGERÄTS:

1. Dieses Handbuch beschreibt die Installationsmethode für kabelgebundene Steuergeräte
Bitte beachten Sie den Schaltplan in dieser Installationsanleitung, um das kabelgebundene Steuergerät mit dem Innengerät zu verbinden.
2. Dieses kabelgebundene Steuergerät arbeitet in einem Niederspannungsschaltkreis. Nicht direkt an 208/230V und 460V anschließen. Diese Art von Kabel darf nicht in einer Schleife verdrahtet werden. Der Kabelabstand zwischen den konfigurierten Rohren muss mindestens 30-50 cm betragen.
3. Das abgeschirmte Kabel des kabelgebundenen Steuergeräts muss zuverlässig geerdet werden.
4. Verwenden Sie nach Abschluss des kabelgebundenen Steuergeräts kein Megaohmmeter zur Isolationsprüfung.

3. INSTALLATIONSMETHODE

1. Abmessungen des kabelgebundenen Steuergeräts

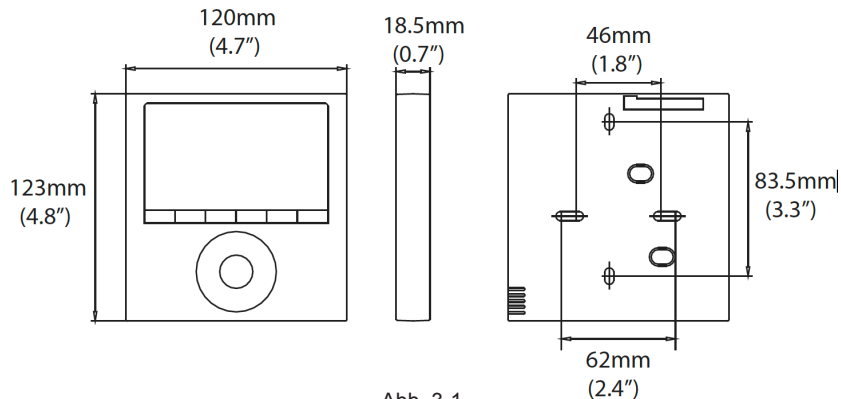


Abb. 3-1

2. Verdrahtung Anschlusschema

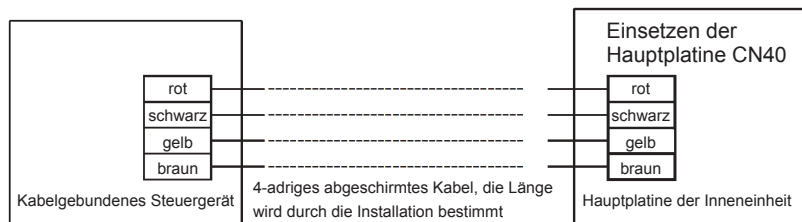


Abb. 3-2

3. Anschlussbild

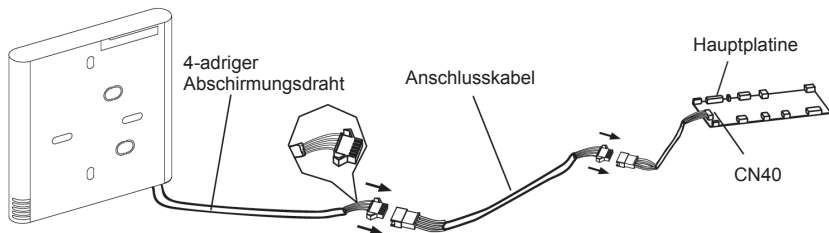


Abb. 3-3

- Verbinden Sie die Buchse der Kabelgruppe von der Hauptplatine mit dem Stecker der Anschlusskabelgruppe (siehe Abb. 3.3).
- Verbinden Sie die andere Seite der Anschlussdrähte mit dem Stecker der Anschlussdrähte des Steuergeräts (siehe Abb. 3-3)
- Installieren Sie die Adapterplatine und die Displayplatine an der hohen Wand (Anweisungen finden Sie im Anhang).

4. Oberen Teil des Steuergeräts entfernen

- Stecken Sie einen flachen Schraubendreher in die Schlitz im unteren Teil des Steuergeräts (2 Stellen).
- Nehmen Sie den oberen Teil des Steuergeräts ab (Abb. 3-4).

HINWEIS: Die Platine ist im oberen Teil des kabelgebundenen Steuergeräts montiert. Achten Sie darauf, die Platine nicht mit dem Schlitzschraubendreher zu beschädigen.

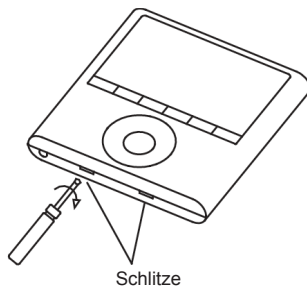


Abb. 3-4

5. Befestigen Sie die Rückplatte des kabelgebundenen Steuergeräts

- Befestigen Sie die Rückplatte mit den 3 Schrauben (M4X20) zur Montage an der Wand (Abb. 3-5).

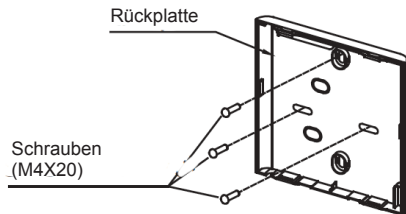


Abb. 3-5

- Für die Montage des Schaltkastens befestigen Sie die Rückplatte mit 2 Schrauben (M4X25) am Schaltkasten und mit 1 Schraube (M4X20) an der Wand.

(Abb. 3-6)

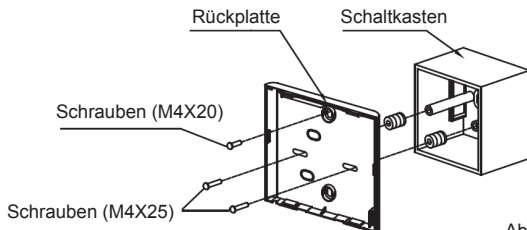


Abb. 3-6

HINWEIS: Stellen Sie das Gerät auf eine ebene Fläche. Achten Sie darauf, dass Sie die Rückplatte des Steuergeräts nicht durch zu starkes Anziehen der Befestigungsschrauben verformen.

6. Einbau der Batterie

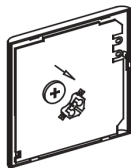


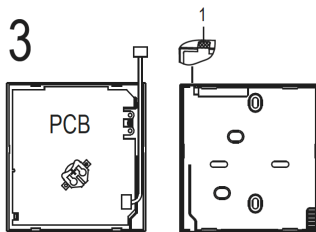
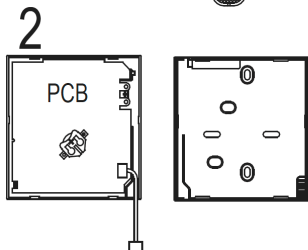
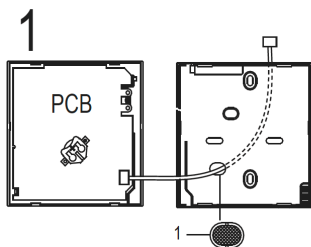
Abb. 3-7

- Legen Sie die Batterie in das Gerät ein und achten Sie darauf, dass die positive Seite der Batterie mit der Polaritätsmarkierung übereinstimmt (siehe Abb. 3-7).
- Stellen Sie die Einschaltzeit vor der Inbetriebnahme ein. Die Batterien des kabelgebundenen Steuergeräts behalten die korrekte Uhrzeit während eines Stromausfalls bei. Wenn die Stromversorgung wiederhergestellt ist und die angezeigte Uhrzeit nicht korrekt ist, tauschen Sie die Batterie aus.

7. Verkabelung mit dem Innengerät

Es gibt drei Möglichkeiten:

1. von hinten;
2. von unten;
3. von oben;



4. Kerben Sie den Teil für die Kabeldurchführung mit einer Zange ein.

HINWEIS: VERMEIDEN SIE das Eindringen von Wasser in das Steuergerät.

Verwenden Sie die Kabelfalle und den Kitt zur Abdichtung der Verdrahtung.

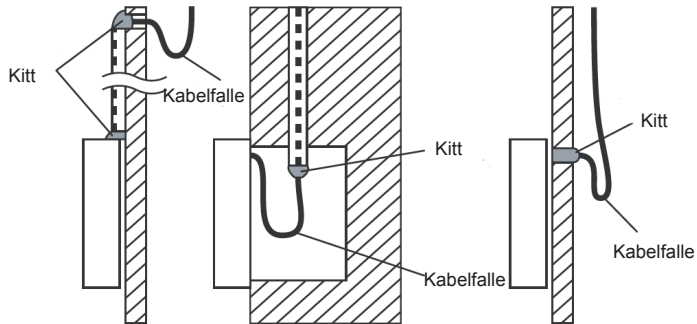


Abb. 3-8

8. Bringen Sie den oberen Teil des Steuergeräts wieder an.

- Beim Einstellen und Montieren des oberen Gehäuses ist darauf zu achten, dass die Verkabelung während der Installation nicht eingeklemmt wird (Abb. 3-9).

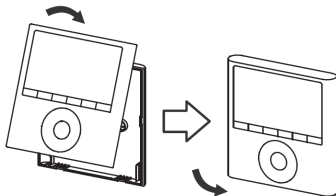


Abb. 3-9

WICHTIG: Alle Abbildungen in dieser Gebrauchsanleitung dienen nur zur Erläuterung.

Ihr kabelgebundenes Steuergerät kann von der Abbildung abweichen.

4. ANHANG INSTALLATION DES KABELSTEUERUNGSKITS

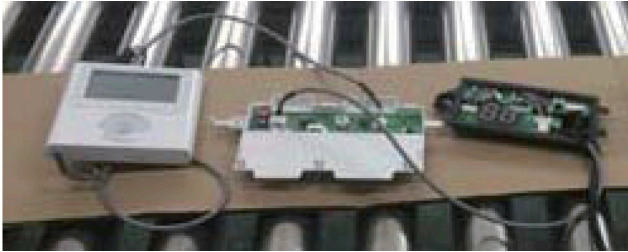
1. Öffnen Sie die Frontblende.



2. Trennen Sie das Kabel von der Hauptsteuerplatte.

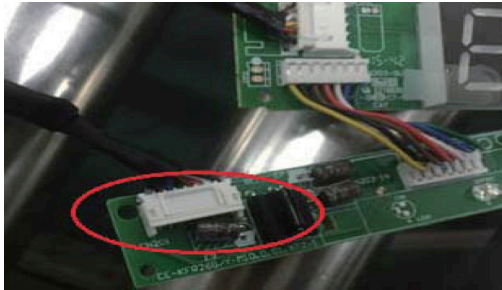


3. Identifizieren Sie die Bauteile. Von links nach rechts: das kabelgebundene Steuergerät, die Wandlerplatine und die Anzeigeplatine.

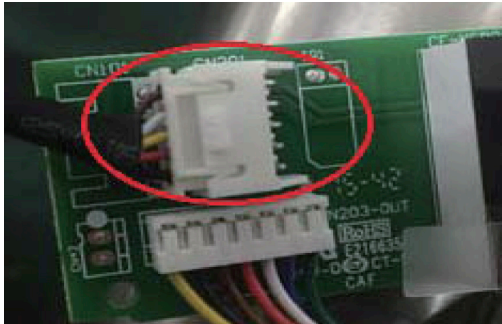


4. Identifizieren Sie die Anschlüsse auf der Displayplatine.

- CN201 ist der Anschluss der Displayplatine an das Kabel der Hauptplatine (auf der Displayplatine).



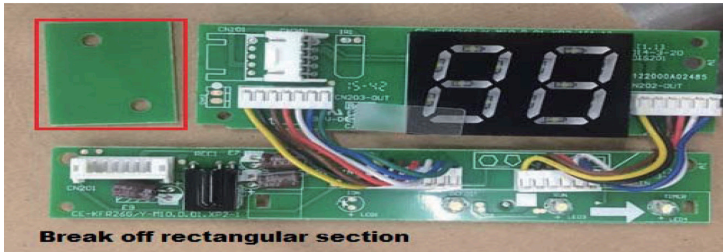
- CN101 ist der Anschluss der Displayplatine an das Kabel der Wandlerplatine (auf der Displayplatine).



5. Entfernen Sie die Displayplatine von der Frontplatte. Belassen Sie den Displayplatinehalter.



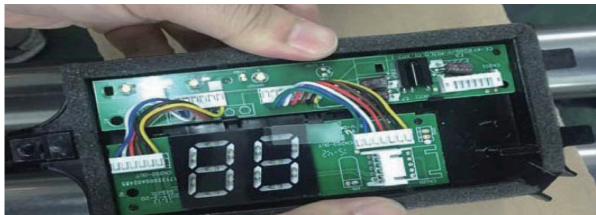
6. Biegen Sie den rechteckigen Teil (oberer linker Teil mit zwei diagonalen Löchern) vorsichtig ab und brechen Sie ihn von der Displayplatine ab.



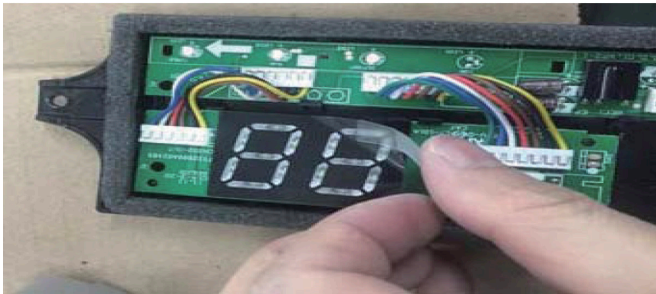
HINWEIS: Brechen Sie das obere linke Rechteck ab (Abschnitt mit den beiden Löchern, die mit einem roten Rechteck markiert sind).

7. Tauschen Sie die alte Displayplatine aus (gegen die mitgelieferte neue Displayplatine) und befestigen Sie sie mit den Clips. Um die Clips zu entfernen, drücken Sie sie nach innen.

HINWEIS: Direkt über der numerischen Anzeige (88) befinden sich 4 Clips, die sich über die gesamte Länge der Halterung erstrecken.



8. Bevor Sie die Rückseite der Frontplatte montieren, entfernen Sie die Abdeckfolie am Display.



9. Schließen Sie die Drähte an die Adapterplatine an.

- a. Verbinden Sie das von der Displaytafel kommende Kabel mit der Wandlerplatine (diese Verbindung besteht aus 5 Drähten).



b. Verbinden Sie das vom kabelgebundenen Steuergerät kommende Kabel mit der Wandlerplatine (diese Verbindung besteht aus 4 Drähten).



10. Nach der Herstellung der Anschlüsse montieren Sie die Abdeckung.



11. Montieren Sie die neue Anzeige- und Wandlerplatine an der Frontplatte.

12. Verbinden Sie das kabelgebundene Steuergerät mit der Displayplatine und der Wandlerplatine.



13. Schließen Sie das Kabel von der Hauptsteuerplatine an (siehe Abb. 3-2).

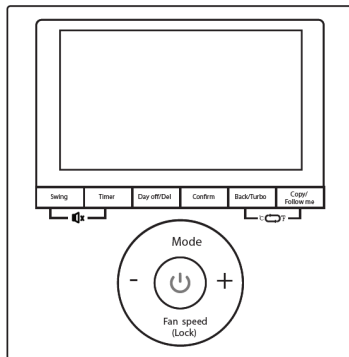
5. SPEZIFIKATIONEN

Eingangsspannung	DC 12V
Umgebungstemperatur	23~110 °F (-5~43 °C)
Luftfeuchtigkeit	RH 40 %~RH 90 %

Spezifikationen der Verdrahtung

Art der Verdrahtung	Abmessung	Gesamtlänge
Abgeschirmtes Vinylkabel oder Kabel	0.029in - 0.74mm (0.75 - 1.25mm ²)	20 m

6. AUSSTATTUNG UND FUNKTION DES KABELGEBUNDENEN STEUERGERÄTS

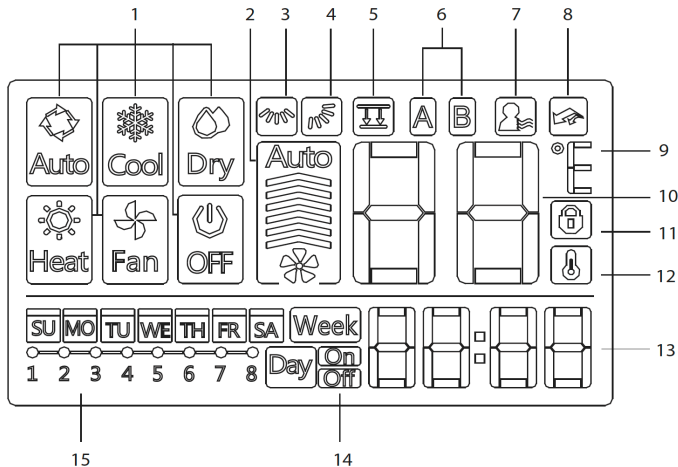


MODELL: KC-03.2 SPS(12V)

Ausstattung:

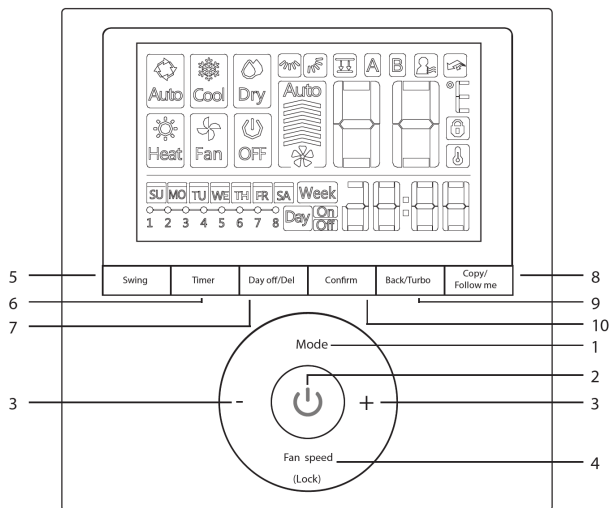
- LCD-Anzeige
- Anzeige (Anzeige des Fehlercodes für Wartungsarbeiten)
- 4-Wege-Kabel-Layout-Design
- Raumtemperatur-Anzeige
- Wochen-Timer

7. DISPLAY DES KABELGEBUNDENEN STEUERGERÄTS



- | | |
|--|---|
| 1. Anzeige der Betriebsart | 8. Funktionsanzeige Turbo/Zusatzheizung |
| 2. Anzeige der Gebläsedrehzahl | 9. °C/°F-Anzeige |
| 3. Anzeige für Links-Rechts-Schwenken | 10. Temperaturanzeige |
| 4. Anzeige für Auf/Ab-Schwenken | 11. Verriegelungsanzeige |
| 5. Funktionsanzeige des Bedienfeldes | 12. Raumtemperatur-Anzeige |
| 6. Indikator für Haupt- und Nebengerät | 13. Uhrzeitanzeige |
| 7. Follow me-Funktionsanzeige | 14. Timer On/Off |
| | 15. Timeranzeige |

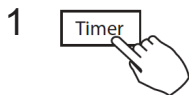
8. TASTEN DES KABELGEBUNDENEN STEUERGERÄTS



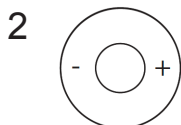
- | | |
|----------------------------|---|
| 1. Modus | 7. Day Off/Del (Timer diesen Tag aus/Löschen) |
| 2. Einschalttaste | 8. Copy/Follow me (Kopieren/Folgen) |
| 3. Adjust (Anpassen) | 9. Back/Turbo (Zurück/Turbo) |
| 4. Ventilator Drehzahl | 10. Confirm (Bestätigen) |
| 5. Swing (Schwenkfunktion) | |
| 6. Timer | |

9. VORBEREITENDE MASSNAHMEN

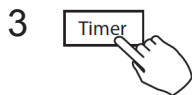
Einstellen des aktuellen Datums und der Uhrzeit



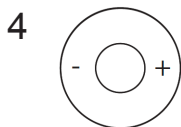
Drücken Sie mindestens 3 s lang die Timer-Taste. Die Timer-Anzeige blinkt.



Drücken Sie + oder - zur Einstellung des Datums. Das ausgewählte Datum blinkt.



Die Datumseinstellung wird durch Drücken der TIMER-Taste oder wenn 10 s lang keine Taste gedrückt wird gespeichert.

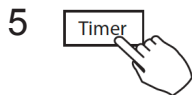


Drücken Sie + oder - zur Einstellung der Uhrzeit. Drücken Sie die entsprechende Taste wiederholt, um die aktuelle Zeit in Schritten von 1 Minute einzustellen.

Drücken und halten Sie die Taste zur Einstellung der Uhrzeit.



Beispiel: Montag, AM 11:20



Die Einstellung wird durch Drücken von TIMER oder wenn 10 s lang keine Taste gedrückt wird gespeichert.

10. BETRIEB

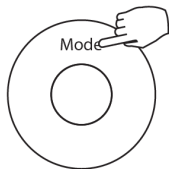
Betrieb starten/stoppen



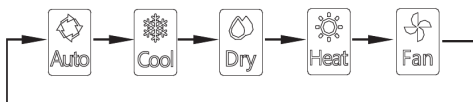
Drücken Sie die Power-Taste.

Einstellung des Betriebsmodus

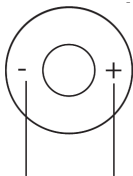
Einstellung der Betriebsart



Drücken Sie die Taste MODE zur Einstellung des Betriebsmodus (die Heizfunktion ist bei Geräten des Typs „Nur Kühlen“ nicht verfügbar).



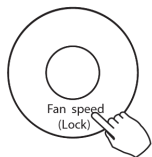
Raumtemperatur-Einstellung



Reduzieren Erhöhen

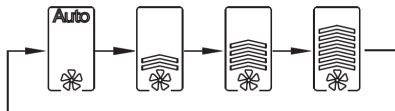
Drücken Sie + oder - zur Einstellung der Raumtemperatur.
Einstellbereich der Innentemperatur:
62~8 °F (17~30 °C) / 62~88 °F (17~31 °C) (modellabhängig).

Einstellung der Gebläsedrehzahl



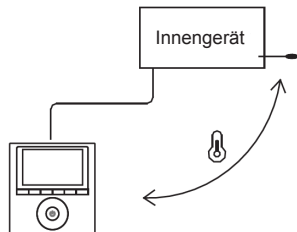
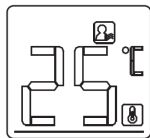
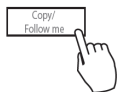
Drücken Sie die Taste FAN SPEED zur Einstellung der Gebläsedrehzahl.

HINWEIS: Diese Funktion ist in den Modi AUTO oder DRY (Trocken) nicht verfügbar.



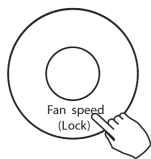
Auswahl des Raumtemperaturfühlers

Drücken Sie die Follow me-Taste (Folgen), um auszuwählen, ob die Umgebungstemperatur am Innengerät oder am kabelgebundenen Steuergerät erfasst werden soll.




HINWEIS: Wenn die Anzeige der FOLLOW ME-Funktion  erscheint, wird die Umgebungstemperatur am kabelgebundenen Steuergerät erfasst.

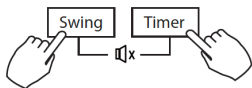
Kindersicherungsfunktion



Drücken Sie 3 Sekunden lang die LOCK-Taste (Verriegelung), um die Kindersicherung zu aktivieren und alle Tasten des kabelgebundenen Steuergeräts zu sperren. Drücken Sie die Taste erneut 3 Sekunden lang, um die Verriegelungsfunktion zu deaktivieren.

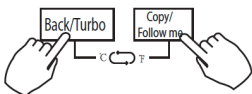
HINWEIS: Wenn die Kindersicherung aktiviert ist, erscheint das Schloss-Symbol .

Einstellung des Tastentons



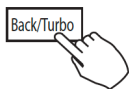
Drücken Sie gleichzeitig 3 Sekunden lang die Tasten SWING und TIMER, um den Tastenton auszuschalten. Drücken Sie die Tasten erneut 3 Sekunden lang, um den Tastenton wieder einzuschalten.

Auswahl der Skala °C und °F (modellabhängig)



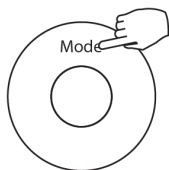
Drücken Sie die gleichzeitig 3 Sekunden lang die Tasten BACK und COPY, um die Temperaturanzeige zwischen °C und °F zu wechseln.


Turbo-/Zusatzheiz-Funktion (modellabhängig)



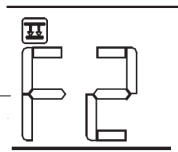
- Drücken Sie TURBO, um die Turbo-/Zusatzheizfunktion zu aktivieren/deaktivieren. Die Turbofunktion stellt das Gerät so ein, dass es die gewünschte Temperatur in der kürzest möglichen Zeit erreicht.
- Bei Drücken der Taste TURBO im KÜHLEN-Modus, schaltet das Gerät auf die höchste Gebläsedrehzahl, um den Kühlvorgang zu beschleunigen.
- Bei Drücken der Taste TURBO im HEIZ-Modus bei Geräten mit AUX (Zusatzfunktion) wird die Zusatzheiz- Funktion (AUX. HEAT) aktiviert und der Heizvorgang gestartet.

Liftblenden-Funktion (nur für einige kassetten-spezifische Blenden)



1. Wenn das Gerät ausgeschaltet ist, drücken Sie die Taste MODE lange, um die Liftblenden-Funktion zu aktivieren. Das Symbol  blinkt.

Wenn die Blende eingestellt ist, erscheint die Anzeige F2.

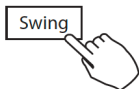


2. Drücken Sie die Tasten + und -, um das Heben und Senken der Blende zu steuern.
Durch Drücken der +-Taste kann die Blende angehalten werden, während sie sich senkt.
Durch Drücken der Taste - kann die Blende angehalten werden, während sie sich hebt.

Schwenkfunktion

Schwenkfunktion (nur für Modelle mit automatischer Rechts-/Links-Schwenkfunktion)

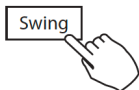
1. Aufwärts-/Abwärtsschwenken



Drücken Sie die SWING-Taste, um die Aufwärts-/Abwärts-Schwenkfunktion zu starten.
Drücken Sie die Taste erneut, um sie zu stoppen.

Wenn die Aufwärts-/Abwärts-Schwenkfunktion aktiviert ist, erscheint das Symbol .

2. Links-Rechts-Schwenken



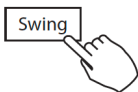
Drücken Sie die SWING-Taste, um die Links-Rechts-Schwenkfunktion zu starten.
Drücken Sie die Taste erneut, um sie zu stoppen.



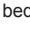
Wenn die Links-Rechts-Schwenkfunktion aktiviert ist, erscheint das Symbol .

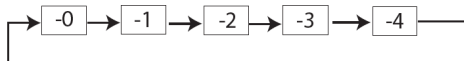
Schwenkfunktion

Schwenkfunktion (nur für Modelle ohne automatische Rechts-/Links-Schwenkfunktion)

Aufwärts-/Abwärts-Luftstromrichtung und Schwenken



- Verwenden Sie die SWING-Taste, um die Auf-Ab-Luftstromrichtung einzustellen.
 1. Bei jedem Drücken der SWING-Taste schwenken die Lamellen um 6 Grad.
 2. Halten Sie die SWING-Taste 2 Sekunden lang gedrückt, um den Auf-Ab-Schwenkmodus zu aktivieren. Drücken Sie die SWING-Taste erneut, um ihn zu beenden.
Wenn die Aufwärts-/Abwärts-Schwenkfunktion aktiviert ist, erscheint das Symbol  (gilt nicht für alle Modelle).
- Die Bedienung kann sich auf die folgenden Anweisungen für das Gerät mit vier Auf-/Ab-Lamellen beziehen, die einzeln bedient werden können.
 1. Drücken Sie die SWING-Taste, um die Auf-Ab-Funktion der Lamellen zu aktivieren.
Das Symbol  blinkt (gilt nicht für alle Modelle).
 2. Durch Drücken der Taste + oder - kann die Bewegung von vier Lamellen ausgewählt werden. Jedes Mal, wenn Sie die Taste drücken, wählt das kabelgebundene Steuergerät eine Reihenfolge aus: (Das Symbol  bedeutet, dass sich die vier Lamellen gleichzeitig bewegen.)



3. Verwenden Sie dann die SWING-Taste, um die Auf-Ab-Luftstromrichtung der ausgewählten Lamellen einzustellen.

11. TIMER-FUNKTIONEN



WOCHEN-TIMER

Mit dieser Timerfunktion können Sie die Betriebszeiten für jeden Wochentag einstellen.



On timer (Timer ein)

Mit dieser Taste wird der Betrieb des Klimageräts gestartet. Der Timer läuft und der Betrieb der Klimaanlage startet und stoppt nach Ablauf der eingestellten Zeit.



Off timer (Timer aus)

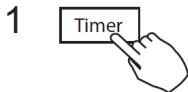
Mit dieser Taste wird der Betrieb des Klimageräts ausgeschaltet. Der Timer läuft und der Betrieb der Klimaanlage startet und stoppt nach Ablauf der eingestellten Zeit.



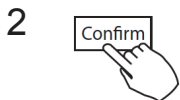
Timer ON und OFF (Timer Ein/Aus)

Mit dieser Taste wird der Betrieb des Klimageräts ausgeschaltet. Der Timer läuft und der Betrieb der Klimaanlage startet und stoppt nach Ablauf der eingestellten Zeit.

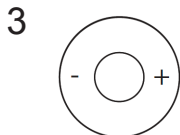
Ein- und Ausschalten der Timerfunktion



Drücken Sie die Taste TIMER, um die Option **Day On** oder **Day Off** zu wählen.

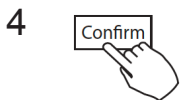


Drücken Sie die CONFIRM-Taste und die Uhrzeitanzeige blinkt.



Beispiel: Timer AUS eingestellt auf PM 6.00


Drücken Sie + oder - zur Einstellung der Uhrzeit. Nach Einstellung der Zeit wird der Timer automatisch gestartet oder gestoppt..

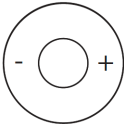



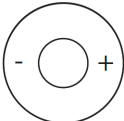
Drücken Sie die CONFIRM-Taste, um die Einstellungen abzuschließen.


Einstellung von TIMER ON und TIMER OFF

- 1  Drücken Sie die Taste TIMER, um die Option  zu wählen.
-

- 2  Drücken Sie die CONFIRM-Taste und die Uhrzeitanzeige blinkt.
-

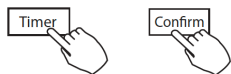
- 3   Drücken Sie die Taste + oder - zur Einstellung der Timer-Ein-Uhrzeit und drücken Sie CONFIRM zur Bestätigung.
-

- 4  Drücken Sie + oder - zur Einstellung der Timer-Aus-Uhrzeit.
-

- 5  Drücken Sie die CONFIRM-Taste, um die Einstellungen abzuschließen.

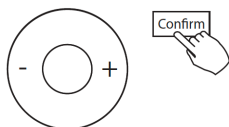
12. WÖCHENTLICHER TIMER

1. Einstellung des Wochen-Timers



Drücken Sie TIMER, um die Option **Week** auszuwählen, und drücken Sie CONFIRM.

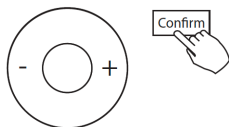
2. Einstellung des Wochentags



Drücken Sie + oder - zur Einstellung des Wochentages und drücken Sie CONFIRM zur Bestätigung.

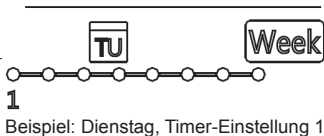


3. Timer ON-Einstellung der Timer-Einstellung 1

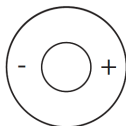


Drücken Sie + oder - zur Einstellung der Uhrzeit. Auf der LCD-Anzeige erscheinen die eingestellte Uhrzeit, der Modus, die Temperatur und die Gebläsedrehzahl. Drücken Sie CONFIRM zur Bestätigung der Timereinstellungen.

WICHTIG: Bis zu 8 geplante Timerzeiten können für den gleichen Tag eingestellt werden. Es können verschiedene Szenarien mit MODE (Betriebsart), TEMPERATUR und GEBLÄSEDREHZAHL geplant werden.

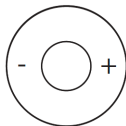


4. Zeiteinstellung

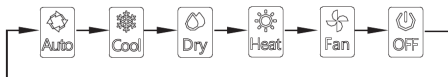


Drücken Sie die Taste + oder – zur Einstellung der Uhrzeit und drücken Sie CONFIRM zur Bestätigung.

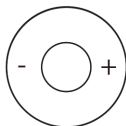
5. Einstellung der Betriebsart



Drücken Sie die Taste + oder – zur Einstellung der Betriebsart (Mode) und drücken Sie CONFIRM zur Bestätigung.



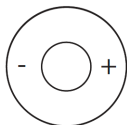
6. Raumtemperatur-Einstellung



Drücken Sie die Taste + oder – zur Einstellung der Raumtemperatur und drücken Sie CONFIRM zur Bestätigung.

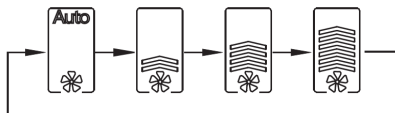
HINWEIS: Diese Funktion ist in den Modi FAN oder Off nicht verfügbar.

7. Einstellung der Gebläsedrehzahl



Drücken Sie die Taste + oder - zur Einstellung der Gebläsedrehzahl und drücken Sie CONFIRM zur Bestätigung.

HINWEIS: Diese Funktion ist in den Modi AUTO DRY (Trocken) oder OFF nicht verfügbar.



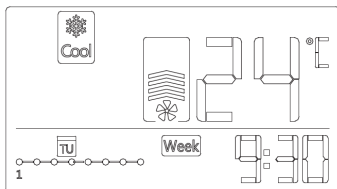
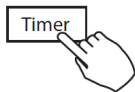
8. Es können mehrere Timer-Einstellungen durch Wiederholung von Schritt 3 bis 7 eingestellt werden

9. Zusätzliche Tage innerhalb derselben Woche können durch Wiederholung von Schritt 3 bis 8 eingestellt werden

HINWEIS: Die Einstellung des Wochen-Timers kann durch Drücken der Taste BACK (Zurück) zum vorherigen Schritt zurückgesetzt werden. Die aktuelle Einstellung wird wiederhergestellt. Das Steuergerät speichert die Einstellungen des Wochen-Timers nicht, wenn innerhalb von 30 Sekunden keine Bedienung erfolgt.

WOCHEN-Timer-Betrieb

Beginnen Sie die Einstellung Drücken Sie TIMER, um die Option **Week** auszuwählen, und der wie folgt:
Timer startet automatisch.

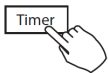


Beispiel:

Vorgang abbrechen

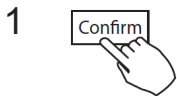


Drücken Sie die Taste POWER, um den Timer-Modus abzubrechen.

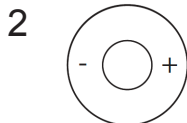


Der TIMER-Modus kann ebenfalls durch Ändern des Timer-Modus mit dem Timer abgebrochen werden.

DAY OFF-Einstellung (Feiertag-Modus)



Drücken Sie nach der Einstellung des Wochen-Timers auf BESTÄTIGEN.



Drücken Sie + oder - zur Einstellung des Wochentages.

3



Drücken Sie DAY OFF, um einen Tag ohne Timer-Aktivierung zu programmieren.

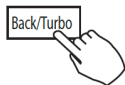


Beispiel: DAY OFF ist auf Mittwoch eingestellt

4

Die Funktion DAY OFF kann für weitere Tage verwendet werden, indem die Schritte 2 und 3 wiederholt werden.

5



Drücken Sie die Taste BACK, um zum Wochen-Timer zurückzukehren.

- Um den Vorgang abzubrechen, gehen Sie wie bei der Programmierung vor.
- HINWEIS: Die Einstellung DAY OFF wird automatisch aufgehoben, wenn der eingestellte Tag verstrichen ist.

Kopieren der Einstellungen eines Tages auf einen anderen Tag

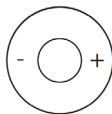
- Eine einmal erstellte Timerprogrammierung kann auf einen anderen Wochentag kopiert werden. Es kann die gesamte Timerprogrammierung des ausgewählten Wochentags kopiert werden. Der Kopiermodus ist der einfachste Weg, um die Wochenprogrammierung durchzuführen.

1



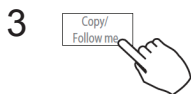
Drücken Sie im Modus Wochen-Timer auf BESTÄTIGEN.

2

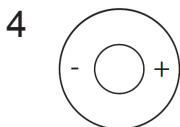


Drücken Sie + oder -, um den Wochentag auszuwählen, den Sie kopieren möchten.

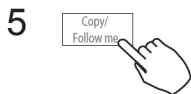
38



Drücken Sie COPY, die Buchstaben CY erscheinen auf der LCD-Anzeige.

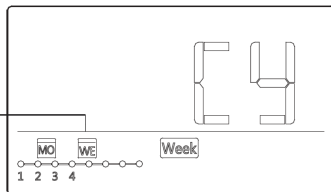


Drücken Sie + oder -, um den Wochentag auszuwählen, auf den Sie die Einstellung kopieren möchten.

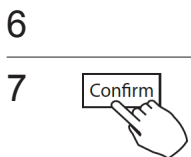


Drücken Sie die Copy-Taste zur Bestätigung.

Das Symbol  blinkt schnell

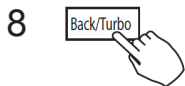


Beispiel: Kopieren der Einstellung für Montag auf Mittwoch



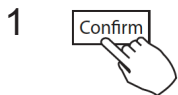
Die weiteren Tage können durch Wiederholung von Schritt 4 und 5 kopiert werden.

Drücken Sie die CONFIRM-Taste, um die Einstellungen abzuschließen.

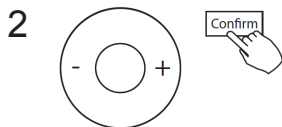


Drücken Sie die Taste Back, um zum Wochen-Timer zurückzukehren.

Löschen der Zeitskala eines Wochentages



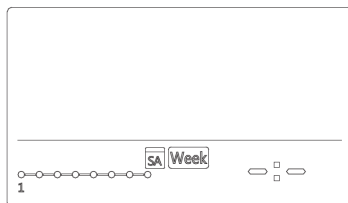
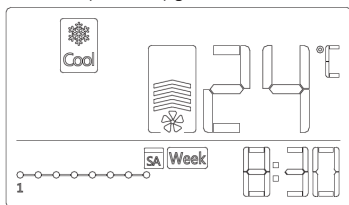
Drücken Sie im Modus Wochen-Timer auf BESTÄTIGEN.



Drücken Sie + oder - zur Einstellung des Wochentages und drücken Sie CONFIRM zur Bestätigung.



Drücken Sie + oder -, um die gewünschte eingestellte Uhrzeit zu löschen. Auf der LCD-Anzeige erscheinen die eingestellte Uhrzeit, der Modus, die Temperatur und die Gebläsedrehzahl. Die eingestellte Zeit, der Modus, die Temperatur und die Gebläsedrehzahl können durch Drücken der DEL-Taste (Löschen) gelöscht werden.



Beispiel: Löschen der Zeitskala von Samstag

13. AUTOMATISCHE DRUCKEINSTELLUNG

1. Stellen Sie sicher, dass der Testlauf mit einer trockenen Spule durchgeführt wird. Wenn die Spule nicht trocken ist, lassen Sie das Gerät 2 Stunden lang nur im FAN ONLY-Modus (nur Gebläse-Modus) laufen, um die Spule zu trocknen.
2. Prüfen Sie, ob sowohl die Verkabelung der Stromversorgung als auch die Installation der Kanäle abgeschlossen ist. Prüfen Sie, ob Luftklappen geöffnet sind. Prüfen Sie, ob der Luftfilter ordnungsgemäß am saugseitigen Durchgang des Geräts angebracht ist.
3. Stellen Sie die Parameter für die automatische Luftstromanpassung ein. Führen Sie bei ausgeschaltetem Klimagerät die folgenden Schritte aus: - Drücken Sie „Copy“ lang. - Drücken Sie „+“ oder „-“, um den AF-Modus zu wählen. Zuletzt drücken Sie bitte „Confirm“. Das Klimagerät startet dann das Gebläse für die automatische Luftstromanpassung.

14. STÖRUNGSMELDUNGEN

Wenn das System außer in den oben genannten Fällen nicht ordnungsgemäß funktioniert, untersuchen Sie das System wie folgt:

Nr.	STÖRUNG & SCHUTZMASSNAHME	DIGITALDISPLAY
1	Kommunikationsfehler zwischen Steuergerät und Innengerät	F0
2	Störung der Auto-Lifting-Blende	F1

Bitte überprüfen Sie die Fehleranzeige des Innengeräts und lesen Sie die Bedienungsanleitung nach, sofern andere Fehlercodes erscheinen.

15. TECHNISCHE ANGABEN UND ANFORDERUNGEN

EMC und EMI entsprechen den Anforderungen der CE-Zertifizierung.

Das Design und die technischen Daten können zum Zweck der Produktverbesserung ohne vorherige Ankündigung geändert werden. Erkundigen Sie sich beim Verkäufer oder Hersteller nach den diesbezüglichen Einzelheiten.

QSXUI-014AEN
16117100A05335
20170724



HAUPTBÜRO
Blasco de Garay, 4-6
08960 Sant Just Desvern
(Barcelona)
Tel. +34 93 480 33 22
<http://www.frigicoll.es/>
<http://www.kaysun.es/en/>

MADRID
Senda Gallana, 1
Poligono Industrial Coslada
Coslada (Madrid)
Tel. +34 91 669 97 01
Fax: +34 91 674 21 00
madrid@frigicoll.es