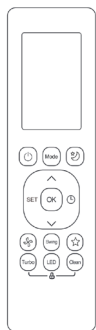




NAVODILA ZA UPORABO

Daljinski upravljalnik



KID-05.3 S



POMEMBNO:

Hvala za nakup naše klimatske naprave. Pred uporabo nove klimatske naprave previdno preberite ta navodila za uporabo. Ta navodila shranite za nadaljnjo uporabo.

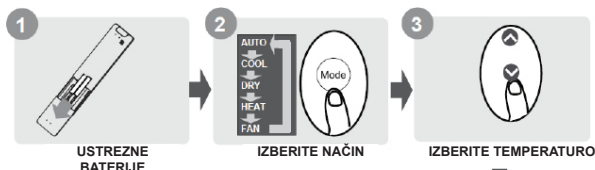
Kazalo vsebine

Specifikacije daljinskega upravljalnika.....	02
Rokovanje z daljinskim upravljalnikom	03
Gumbi in funkcije	04
Kazalniki oddaljenega zaslona	05
Kako uporabljati osnovne funkcije	06
Kako uporabljati napredne funkcije	08

Specifikacije daljinskega upravljalnika

Model	KID-05.3 S
Nazivna napetost	3.0 V (Suhe baterije R03/LR03×2)
Domet sprejemanja signala	8 m
Okolje	-5 °C~60 °C(23 °F~140 °F)

Navodila za hiter začetek



NISTE PREPRIČANI, KAKO TA FUNKCIJA DELUJE?

Oglejte si oddelka **Kako uporabljati osnovne funkcije** in **Kako uporabljati napredne funkcije** v teh navodilih in si bolj podrobno oglejte, kako uporabljati svojo klimatsko napravo.

POSEBNA OPOMBA

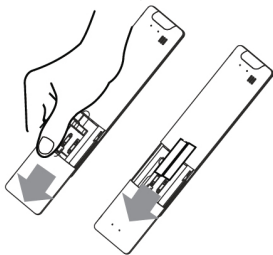
- Dizajn gumba vaše enote se lahko rahlo razlikuje od prikazanega primera.
- Če notranja enota določene funkcije nima, potem pritisk na gumb na daljinskem upravljalniku ne bo imelo nobenega učinka.
- Ko je velika razlika v opisu delovanje med »Navodili daljinskega upravljalnika« in »NAVODILI ZA UPORABO«, prevlada opis v »NAVODILIH ZA UPORABO«.

Rokovanje z daljinskim upravljalnikom

Vstavljanje in zamenjava baterij

Vaša klimatska naprava bo morda že imela priloženi dve bateriji (nekaterne enote). Baterije pred uporabo vstavite v daljinski upravljalnik.

1. Pokrovček na zadnji strani daljinskega upravljalnika podrsajte navzdol, tako da odprete predal za baterije.
2. Baterije vstavite, pri tem pa pazite, da pravilno obrnete konca (+) in (-) glede na simbole znotraj predala za baterije.
3. Pokrovček za baterije ponovno namestite na svoje mesto.



! OPOMBE ZA BATERIJE

Za optimalno delovanje izdelka:

- Ne mešajte starih in novih baterij ali različnih vrst baterij.
- Baterij ne puščajte znotraj daljinskega upravljalnika, če naprave ne nameravate uporabljati več kot 2 meseca.

👤 KAKO BATERIJE ZAVREČI

Baterij ne zavržite v nerazvrščene odpadke. Za pravilno odlaganje baterij se obrnite na lokalne oblasti.

NASVETI ZA UPORABO DALJINSKEGA UPRAVLJALNIKA

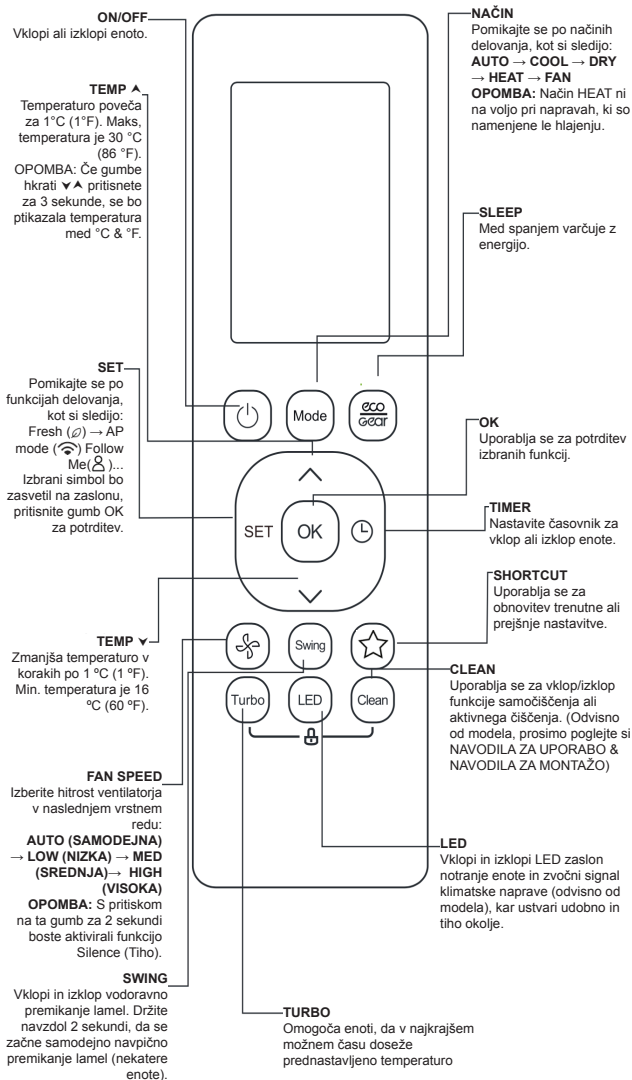
- Daljinski upravljalnik je potrebno uporabljati znotraj 8 metrov od enote.
- Enoa bo zapiskala, ko bo prejela oddaljen signal.
- Zavese, drugi materiali in neposredna sončna svetloba lahko motijo sprejemnik infrardečega signala.
- Če daljinskega upravljalnika ne boste uporabljali več kot 2 meseca, potem baterije odstranite.

Opombe pri uporabi daljinskega upravljalnika

Ta oprema je bila testirana in je skladna z omejitvami za digitalne naprave razreda B, v skladu z delom 15 pravil FCC. Te omejitve so zasnovane tako, da zagotavljajo ustrezno zaščito pred škodljivimi motnjami v instalaciji stanovanja. Ta oprema generira, uporablja in lahko oddaja radiofrekvenčno energijo in če je ne namestimo in uporabljamo v skladu z navodili, lahko povzroči škodljive motnje na radijskih komunikacijah. Vendar ni nobenega jamstva, da na določeni instalaciji ne bo prišlo do motenj. Če ta oprema povzroča škodljive motnje radijskemu ali televizijskemu sprejemu, ki se lahko določi z izklopom in vklopom opreme, se uporabniku priporoča, da poskuša motnje odpraviti z enim ali več od naslednjih ukrepov:

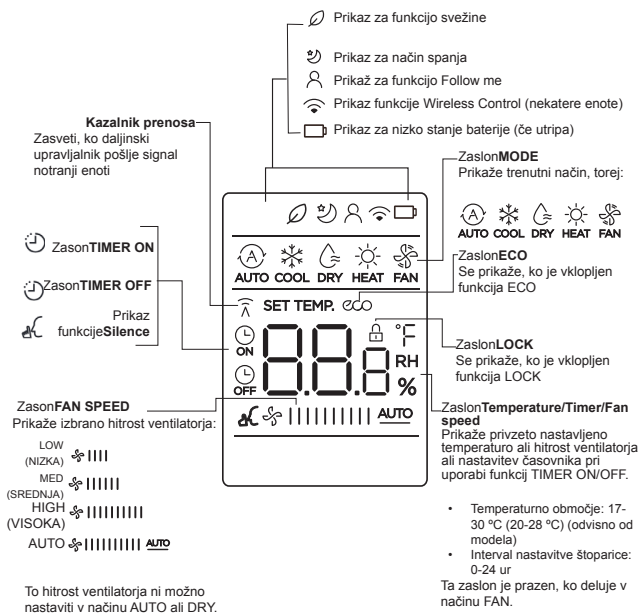
- Preusmerite ali premestite sprejemno anteno.
- Povečajte razdaljo med opremo in sprejemnikom.
- Opremo priključite v vtičnico v tokokrogu, drugačno od tiste, na katero je priključen sprejemnik.
- Po pomoč se obrnite na svojega prodajalca ali izkušenega radijskega/televizijskega servisnega tehnika.
- Spremembe ali prilagoditve, ki jih ne odobrijo odgovorni organi za skladnost, lahko razveljavijo pooblastilo uporabnika za uporabo opreme.

Gumbi in funkcije



Kazalniki oddaljenega zaslona

Podatki se pokažejo, ko je daljinski upravljalnik vklopljen.



Opomba:

Vsi kazalniki na sliki so namenjeni jasni predstavitvi. Med dejanskim delovanjem pa so na zaslonu prikazani le najbolj pomembni znaki funkcije.

Kako uporabljati osnovne funkcije

! POZOR

Pred delovanjem se prepričajte, da je enota priklopljena in da je na voljo električna energija.

Način AUTO

Izberite način AUTO



Nastavite svojo želeno temperaturo



Vklopite klimatsko napravo



OPOMBA:

1. V načinu AUTO bo enota samodejno izbrala funkcijo COOL, FAN ali HEAT, odvisno od nastavljene temperature.

2. V načinu AUTO hitrosti ventilatorja ni možno nastaviti.

Način COOL ali AUTO

Izberite način COOL/ HEAT



Nastavite temperaturo



Nastavite hitrost ventilatorja



Vklopite klimatsko napravo



Način DRY

Izberite način DRY



Nastavite svojo želeno temperaturo



Vklopite klimatsko napravo



Način FAN

Izberite način FAN



Nastavite hitrost ventilatorja



Vklopite klimatsko napravo



OPOMBA:

V načinu FAN temperature ne morete nastaviti. Zato se na daljinskem zaslonu temperatura ne prikaže.

Nastavitev ČASOVNIKA

TIMER ON/OFF - Nastavite čas po katerem naj se enota samodejno vklopi/izklopi.

Nastavitev VKLOPA ČASOVNIKA

Pritisnite gumb **TIMER**, da začnete sosedje **ON**.

Večkrat pritisnite gumb za temperaturo gor ali dol, tako da nastavite čas, kdaj želite, da se enota vklopi.

Daljinski upravljalnik usmerite v enoto in počakajte 1 sekundo, da se **TIMER ON** aktivira.



Nastavitev IZKLOPA ČASOVNIKA

Pritisnite gumb **TIMER**, da začnete sosedje **OFF**.

Večkrat pritisnite gumb za temperaturo gor ali dol, tako da nastavite čas, kdaj želite, da se enota izklopi.

Daljinski upravljalnik usmerite v enoto in počakajte 1 sekundo, da se **TIMER OFF** aktivira.

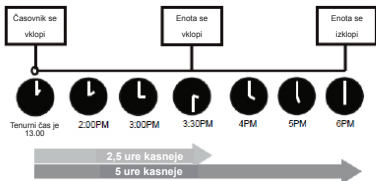
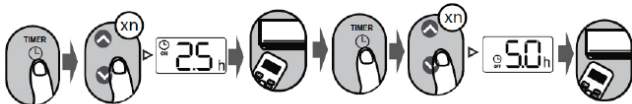


OPOMBA:

1. Ko nastavljate **VKLOP** ali **IZKLOP** ČASOVNIKA, se bo čas v vsakim pritisku povečal za 30 minut, vse do 10 ur. Po 10 urah in vse do 24 se bo povečeval po 1 uro. (Na primer, za 2,5 h morate pritisniti 5-krat in 10-krat, da dobite 5 h). Časovnik bo po 24 urah pretvoril v 0.0.
2. Prekličite vsako funkcijo, da časovnik nastavite na 0.0 h.

Nastavitev VKLOPA IN IZKLOPA ČASOVNIKA (primer)

Upoštevajte, da se obdobje, ki ga nastavite za obe funkciji nanaša na ure po trenutnem času.



Primer: Če je trenutni časovnik nastavljen na 13:00, se bo naprava za nastavitev časovnika, kot je opisano zgoraj, vklopila 2,5 ure pozneje (15:30) in izklopila ob 18:00.

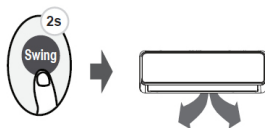
Kako uporabljati napredne funkcije

Funkcija nihanja

Pritisnite gumb Swing za nihanje lamel



S pritiskom na gumb Swing bodo vodoravne lamele začele s samodejnim premikanjem navzgor in navzdol. Če jih želite zaustaviti, ponovno pritisnite.



Če boste nadaljevali s pritiskanjem gumba več kot 2 sekundi, potem boste aktivirali navpične lamele. (Odvisno od modela)

LED zaslon



Pritisnite gumb LED

Ta gumb pritisnite, če želite vklopiti ali izklopiti zaslon notranje enote.



Ta gumb pritisnite in držite več kot 5 sekund (nekateri enote)

Če boste ta gumb še pritisnili več kot 5 sekund, bo notranja enota prikazala dejansko temperaturo prostora. Če gumb ponovno pritisnete za več kot 5 sekund, se bo zaslon povrnil nazaj na nastavljeno temperaturo.

Funkcija Silence



Držite gumb Fan več kot 2 sekundi, da vklopite/izklopite funkcijo Tiho (nekateri enote). Zaradi nizkofrekvenčnega delovanja kompresorja lahko pride do nezadostne zmogljivosti hlajenja in ogrevanja. Če pritisnete gumb ON/OFF, Mode, Sleep, Turbo ali Clean med delovanjem, potem boste preklicali funkcijo tiho.

ECO funkcija

Pritisnite gumb ECO (nekatero enoto)



Pritisnite gumb ECO za vstop v način varčevanja z energijo.
Opomba: Ta funkcija je na voljo samo v načinu HLADI.

ECO delovanje:

V načinu hlajenja pritisnite ta gumb, daljinski upravljalnik samodejno nastavi temperaturo na 24 °C, hitrost ventilatorja samodejno za varčevanje z energijo (samo če je nastavljena temperatura nižja od 24 °C). Če je nastavljena temperatura višja od 24 °C, pritisnite gumb ECO, hitrost ventilatorja se bo spremenila v samodejno, nastavljena temperatura bo ostala nespremenjena.

OPOMBA:

Pritisnite gumb ECO ali prilagodite način ali nastavite temperaturo nad 24 °C, da ustavite ECO delovanje. Med delovanjem ECO mora biti temperatura nastavljena na 24 °C ali več, kar lahko povzroči nezadostno hlajenje. Če se ne počutite dobro, ponovno pritisnite gumb ECO

FP funkcija



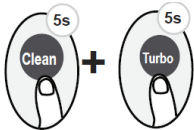
Enota bo delovala pri visoki hitrosti ventilatorja (z vklopljenim kompresorjem) s temperaturo, ki je samodejno nastavljena na 8 °C.

Opomba: Ta funkcija je samo za klimatsko napravo s toplotno črpalko.

Pritisnite ta gumb dvakrat na sekundo v načinu OGREVANJE in nastavite temperaturo na 17 C / 62 F ali 20 C / 68 F (za RG10B10 (D) / BGEF, RG10A11 (D) / BGEF), da aktivirate funkcijo FP.

Pritisnite Vklop / Izklop, Spanje, Način, Ventilator in Temp. gumb med delovanjem preklopi to funkcijo.

Funkcija LOCK



Gumijasti trak Cleanin Turboza pritisnite skupaj za 5 sekund in aktivirajte funkcijo pipe. Noben gumb se ne bo odzval, razen če v dveh sekundah ponovno pritisnete dva gumijasta trakova, da onemogočite trkanje.

Funkcija SHORTCUT

Pritisnite bližnjico na tipkovnici (nekaterne enote)



Če pritisnete ta gumb, ko je daljinski upravljalnik vklopljen, se bo samodejno vrnil na prejšnje nastavitve, vključno z načinom delovanja, nastavljeno temperaturo, stopnjo hitrosti ventilatorja in funkcijo mirovanja (če je omogočena).
Če pritisnete za več kot 2 sekundi, sistem samodejno ponastavi trenutne nastavitve delovanja, vključno z načinom delovanja, nastavljeno temperaturo, stopnjo hitrosti ventilatorja in funkcijo mirovanja (če je omogočena).

Funkcija čiščenja

Pritisnite CLEAN



Bakterije v zraku se lahko množijo v vlagi, ki kondenzira okoli toplotnega izmenjevalnika enote. Z redno uporabo večina te vlage izhlapi iz enote.
S pritiskom na gumb CLEAN se enota samodejno počisti. Po čiščenju se enota samodejno izklopi. S pritiskom na gumb CLEAN na sredini cikla prekličete delovanje in ustavite enoto. CLEAN lahko uporabite kadar koli želite.
Opomba: To funkcijo lahko aktivirate samo v načinu HLAJENJE ali SUŠENJE.

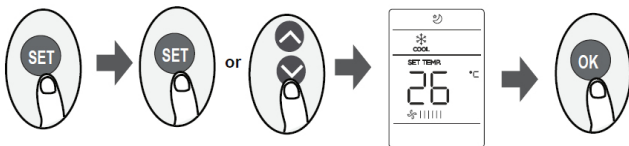
Turbo funkcija

Pritisnite gumb TURBO



Ko izberete funkcijo Turbo v načinu COOL, bo enota pihala hladen zrak z najmočnejšim vetrom, da pospeši proces hlajenja.
Ko izberete funkcijo Turbo v načinu OGREVANJE, se pri enotah z električnimi grelniki vklopi električni grelec in začne se postopek ogrevanja.

Funkcija SET



- Pritisnite gumb SET da pridete v funkcijo nastavitve, nato pa pritisnite gumb SET ali ali TEMP in izberite želeno funkcijo. Izbrani simbol bo zasvetil na zaslonu, pritisnite gumb OK za potrditev.
- Za preklic izbrane funkcije le izvedite enak postopek, kot je opisan zgoraj.
- Pritisnite gumb SET, da lahko pregledate funkcije delovanja:
Fresh* () → Sleep () → Follow Me () → AP mode ()
[*]: Če ima vaš daljinski upravljalnik gumb Breeze Away button, Fresh, Sleep, lahko uporabljate gumb SET in izberete funkcije Breeze Away, Fresh ali Sleep.

Funkcija FRESH (): (nekateri enote):
Ko zaženete funkcijo FRESH, se ionski generator napolni z energijo in pomaga pri čiščenju zraka v prostoru.

Funkcija Sleep ():
Funkcija SLEEP se uporablja za zmanjšanje energije, medtem ko spite (in ne potrebuje enake nastavljene temperature, da nam je še vedno udobno). To funkcijo lahko aktivirate le z daljinskim upravljalnikom.
Za več informacij si oglejte »Delovanje v načinu spanja« v NAVODILIH ZA UPORABO.

Funkcija Follow me ():

Funkcija FOLLOW ME omogoča daljinskemu upravljalniku merjenje temperature na trenutni lokaciji in pošiljanje tega signala v klimatsko napravo vsake 3 minute. Če uporabljate načine AUTO, COOL ali HEAT, bo merjenje temperature okolja z daljinskim upravljalnikom (namesto iz same notranje enote) klimatski napravi omogočilo optimizacijo temperature okoli vas in zagotovilo največje udobje.

OPOMBA: Gumb Turbo pritisnite in držite 7 sekund, da zaženete/izklopite funkcijo spomina Follow me .

- Če je funkcija spomina aktivirana, "On" se prikaže na zaslonu za 3 sekunde.
- Če je funkcija spomina zaustavljena, "On" se prikaže na zaslonu za 3 sekunde.
- Ko je aktivirana funkcija spomina, pritisnite gumb za ON/OFF, preklopi način A ali izpad napajanja ne prekliče funkcije Follow me.

Funkcija AP (): (nekateri enote):
Izberite način AP, da izvedete konfiguracijo brezžičnega omrežja. Pri nekaterih enotah ne deluje s pritiskom na gumb SET. Če želite vstopiti v način AP, POTEK MORATE LED gumb pritisniti 10 sekund.

Opomba: Funkcija SLEEP ni na voljo v načinu FAN ali DRY.

Oblika in specifikacije se lahko spremenijo brez predhodnega obvestila o izboljšanju izdelka. Za več podrobnosti se posvetujte s prodajalcem ali proizvajalcem.

CR2756-RG10(D2S)
16117000A37345
2020.07.13



Kaysun
by frigicoll

HLAVNÁ KANCELÁRIA
Blasco de Garay, 4-6
08960 Sant Just Desvern
(Barcelona)
Tel. +34 93 480 33 22
<http://www.frigicoll.es/>
<http://www.kaysun.es/en/>

MADRID
Senda Galiana, 1
Poligono Industrial Coslada
Coslada (Madrid)
Tel. +34 91 669 97 01
Fax. +34 91 674 21 00
madrid@frigicoll.es