



INSTRUKCJA UŻYTKOWNIKA

Pilot zdalnego sterowania



KID-05.3 S



WAŻNA INFORMACJA:

Dziękujemy za zakup niniejszego klimatyzatora. Przeczytaj uważnie tę instrukcję przed użyciem nowego klimatyzatora. Zachowaj niniejszą instrukcję do przyszłego wglądu.

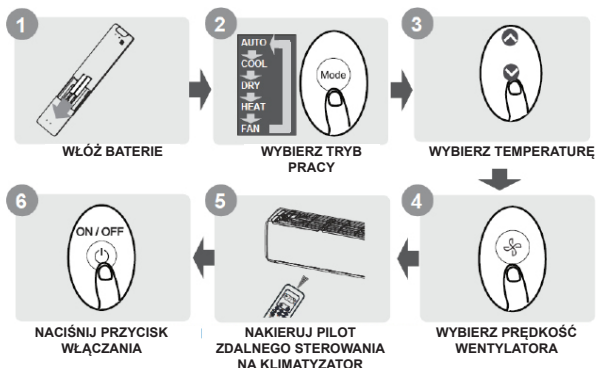
Spis treści

Specyfikacje dotyczące pilota zdalnego sterowania.....	02
Obsługa pilota zdalnego sterowania.....	03
Przyciski i funkcje	04
Wskaźniki ekranu pilota zdalnego sterowania	05
Jak korzystać z funkcji podstawowych	06
Jak korzystać z funkcji zaawansowanych	08

Specyfikacje dotyczące pilota zdalnego sterowania

Model	KID-05.3 S
Napięcie znamionowe	3.0V (Suche baterie R03/LR03×2)
Zasięg odbioru sygnału	8m
Otoczenie	-5°C~60°C(23°F~140°F)

Skrócona instrukcja obsługi



NIE MASZ PEWNOŚCI, DO CZEGO SŁUŻY DANA FUNKCJA?

Zapoznaj się z treścią rozdziałów **Jak korzystać z funkcji podstawowych** i **Jak korzystać z funkcji zaawansowanych** niniejszej instrukcji, aby uzyskać szczegółowy opis sposobu korzystania z klimatyzatora.

UWAGA SPECJALNA

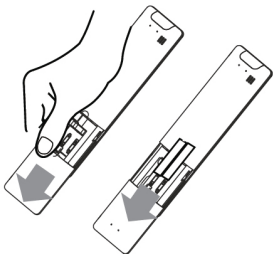
- Wygląd przycisków na Twoim urządzeniu może się nieznacznie różnić od tego figurującego na pokazanym przykładzie.
- Jeśli jednostka wewnętrzna nie ma określonej funkcji, naciśnięcie tego przycisku funkcyjnego na pilocie nie przyniesie żadnego skutku.
- W przypadku występowania znacznych różnic w opisie funkcji pomiędzy „Instrukcją obsługi pilota zdalnego sterowania” a „INSTRUKCJĄ UŻYTKOWNIKA”, pierwszeństwo będzie mieć opis zawarty w „INSTRUKCJI UŻYTKOWNIKA”.

Obsługa pilota zdalnego sterowania

Wkładanie i wymiana baterii

Twój klimatyzator może być wyposażony w dwie baterie (niektóre urządzenia). Włóż baterie do pilota przed jego użyciem.

1. Przesuń tylną pokrywę pilota w dół, odsłaniając komorę baterii.
2. Włóż baterie, zwracając uwagę na to, aby dopasować odpowiednio bieguny (+) i (-) baterii do symboli wewnątrz komory baterii.
3. Przesuń pokrywę baterii z powrotem na miejsce.



! UWAGI DOTYCZĄCE BATERII

Aby zapewnić optymalną wydajność produktu:

- Nie mieszaj ze sobą starych i nowych baterii ani baterii różnych typów.
- Nie pozostawiaj baterii w pilocie, jeśli nie planujesz korzystać z urządzenia przez okres ponad 2 miesięcy.



UTYLIZACJA BATERII

Nie wyrzucaj baterii jako niesortowanych odpadów komunalnych. Zapoznaj się z lokalnymi przepisami dotyczącymi prawidłowej utylizacji baterii.

WSKAZÓWKI DOTYCZĄCE KORZYSTANIA Z PILOTA ZDALNEGO STEROWANIA

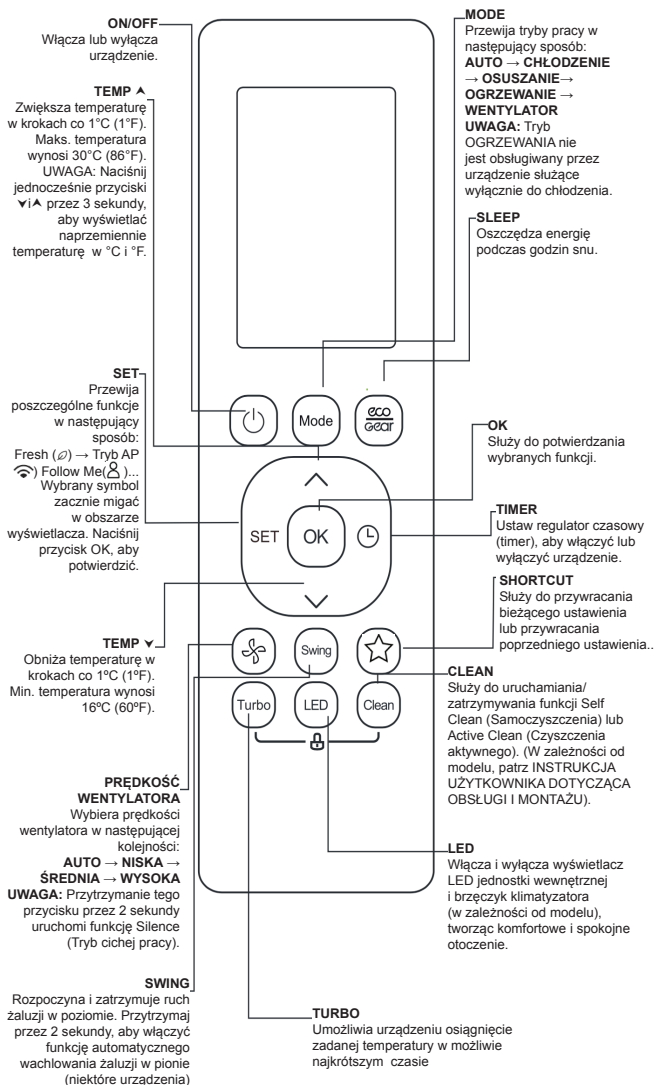
- Pilota zdalnego sterowania należy używać w promieniu 8 metrów od urządzenia.
- Urządzenie wyda sygnał dźwiękowy po odebraniu sygnału z pilota zdalnego sterowania.
- Zastłony, inne materiały i bezpośrednie światło słoneczne mogą zakłócać pracę odbiornika sygnału podczerwieni.
- Wyjmij baterie, jeśli nie będziesz zamierzać używać pilota przez okres dłuższy niż 2 miesiące.

Uwagi dotyczące korzystania z pilota zdalnego sterowania

Niniejsze urządzenie zostało przetestowane i uznane za zgodne z ograniczeniami dotyczącymi urządzeń cyfrowych klasy B, zgodnie z sekcją 15 przepisów FCC. Ograniczenia te mają na celu zapewnienie rozsądnej ochrony przed szkodliwymi zakłóceniami w instalacji mieszkaniowej. Niniejsze urządzenie generuje, wykorzystuje i może emitować energię o częstotliwości radiowej, a jeśli nie jest zainstalowane i użytkowane zgodnie z podanymi instrukcjami, może powodować szkodliwe zakłócenia w komunikacji radiowej. Nie istnieje jednak gwarancja, że zakłócenia nie wystąpią w jakiejś konkretnej instalacji. Jeśli niniejsze urządzenie powoduje szkodliwe zakłócenia w odbiorze radiowym lub telewizyjnym, co można określić wyłączając i włączając urządzenie, zachęca się użytkownika do podjęcia próby usunięcia zakłóceń poprzez przedsięwzięcie co najmniej jednego z następujących działań:

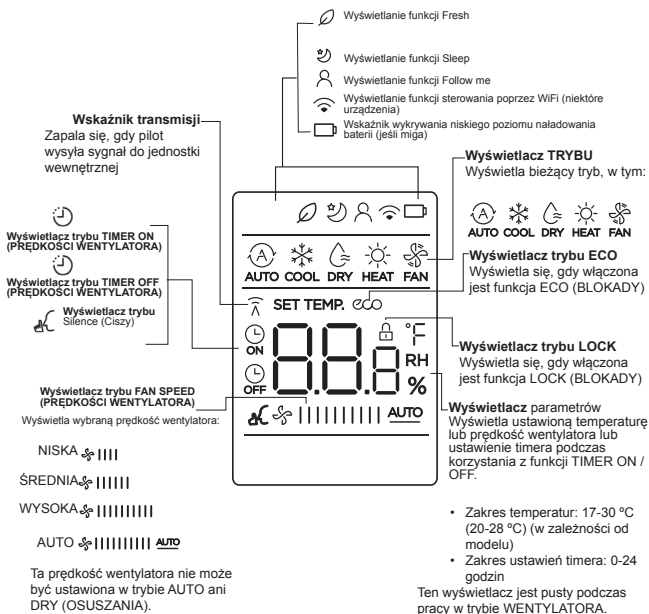
- Zmiany orientacji lub położenia anteny odbiorczej.
- Zwiększenia odległości między sprzętem a odbiornikiem.
- Podłączenia urządzenia do gniazdka w innym obwodzie niż ten, do którego podłączony jest odbiornik.
- Skonsultuj się ze sprzedawcą lub doświadczonym technikiem radiowo-telewizyjnym w celu uzyskania pomocy.
- Wszelkie wprowadzone zmiany lub modyfikacje, niezatwierdzone przez stronę odpowiedzialną za zgodność urządzenia z przepisami, mogą unieważnić prawo użytkownika do obsługi sprzętu.

Przyciski i funkcje



Wskaźniki ekranu pilota zdalnego sterowania

Informacje są wyświetlane po włączeniu pilota zdalnego sterowania.



Uwaga:

Wszystkie przedstawione na rysunku wskaźniki mają na celu udostępnienie czytelnych informacji. Jednak podczas rzeczywistej pracy urządzenia na wyświetlaczu wyświetlane są tylko odpowiednie symbole funkcyjne.

Jak korzystać z funkcji podstawowych

! UWAGA!

Przed rozpoczęciem pracy upewnij się, że urządzenie jest podłączone oraz że dostępne jest źródło jego zasilania.

Tryb AUTO

Wybierz tryb AUTO

Ustaw żądaną temperaturę

Włącz klimatyzator



UWAGA:

1. W trybie AUTO urządzenie automatycznie wybierze funkcję COOL (CHŁODZENIA), WENTYLATORA lub HEAT (OGRZEWANIA) w oparciu o ustawione parametry temperatury.
2. W trybie AUTO nie można ustawić prędkości wentylatora.

Tryb COOL (CHŁODZENIA) lub HEAT (OGRZEWANIA)

Wybierz tryb COOL/
HEAT (CHŁODZENIA/
OGRZEWANIA)

Ustaw temperaturę

Ustaw prędkość
wentylatora

Włącz klimatyzator



Tryb OSUSZANIA

Wybierz tryb DRY

Ustaw żądaną temperaturę

Włącz klimatyzator



Tryb FAN

Wybierz tryb FAN

Ustaw prędkość wentylatora

Włącz klimatyzator



UWAGA:

W trybie WENTYLATORA nie można ustawić temperatury. W efekcie na zdalnym ekranie nie wyświetla się żadna temperatura.

Ustawianie REGULATORA CZASOWEGO

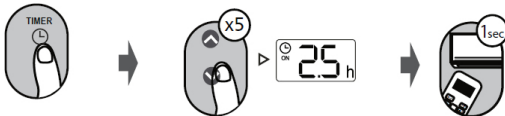
TIMER ON/OFF – Ustaw czas, po którym urządzenie ulegnie automatycznemu włączeniu/wyłączeniu

Ustawienie TIMER ON

Naciśnij przycisk TIMER, aby rozpocząć sekwencję czasu włączenia urządzenia.

Naciśnij przycisk TEMP w górę lub w dół kilka razy, aby ustawić żądany czas włączenia urządzenia..

Skieruj pilota na urządzenie i odczekaj 1 sekundę. Włączy się funkcja TIMER ON.

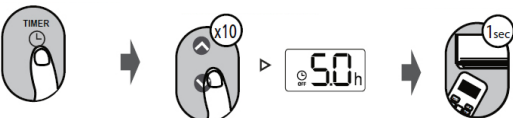


Ustawienie TIMER OFF

Naciśnij przycisk TIMER, aby rozpocząć sekwencję czasu wyłączenia urządzenia.

Naciśnij przycisk temp. w górę lub w dół kilka razy, aby ustawić żądany czas wyłączenia urządzenia.

Skieruj pilota na urządzenie i odczekaj 1 sekundę. Włączy się funkcja TIMER OFF.

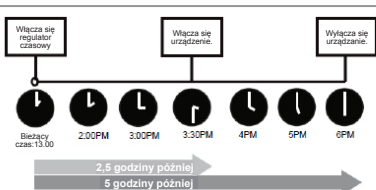
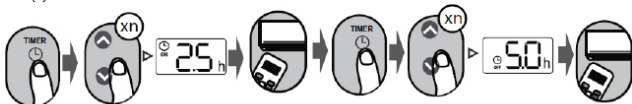


UWAGA:

- Podczas ustawiania funkcji TIMER ON lub TIMER OFF czas będzie zwiększał się o 30 minut z każdym naciśnięciem, aż do 10 godzin. Po 10 godzinach i do 24 godzin będzie się zwiększać o 1 godzinę. (Na przykład naciśnij 5 razy, aby uzyskać czas wynoszący 2,5 godziny, zaś jeśli naciśniesz 10 razy, nastawisz czas 5 godzin). Po 24 godzinach regulator czasowy powróci do wartości 0,0.
- Anuluj dowolną funkcję, ustawiając jej regulator czasowy na 0.0h.

Ustawienie TIMER ON i OFF (przykład)

Pamiętaj, że przedziały czasowe ustawione dla obu funkcji odnoszą się do godzin następujących po bieżącym czasie.



Przykład: Jeśli bieżący regulator czasowy wskazuje godzinę 13:00, aby ustawić regulator zgodnie z powyższymi krokami, urządzenie włączy się 2,5 godziny później (o godz.15:30) i wyłączy o godz.18:00

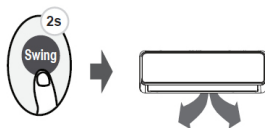
Jak korzystać z funkcji zaawansowanych

Funkcja swing (wachlowania)

Naciśnij przycisk Swing



Po naciśnięciu przycisku Swing żaluzja pozioma będzie się kołysać automatycznie w górę i w dół. Naciśnij ten przycisk ponownie, aby ją zatrzymać.



Przytrzymaj ten przycisk przez dłużej niż 2 sekundy. Spowoduje to aktywację funkcji wachlowania żaluzji w pionie. (W zależności od modelu)

WYŚWIETLACZ LED



Naciśnij przycisk LED

Naciśnij ten przycisk, aby włączyć i wyłączyć wyświetlacz jednostki wewnętrznej.



Naciśnij ten przycisk przez ponad 5 sekund (niektóre urządzenia)

Przytrzymaj ten przycisk przez ponad 5 sekund. Jednostka wewnętrzna wyświetli wówczas bieżącą temperaturę panującą w pomieszczeniu. Ponowne naciśnięcie przycisku przez ponad 5 sekund spowoduje powrót do wyświetlania ustawionej temperatury.

Funkcja Silence (Tryb Cichej Pracy)



Przytrzymaj przycisk wentylatora przez ponad 2 sekundy, aby włączyć/wyłączyć funkcję Silence (niektóre urządzenia).

Ze względu na niską częstotliwość pracy sprężarki może to skutkować niewystarczającą wydajnością chłodniczą i grzewczą. Naciśnięcie przycisku ON/OFF, Mode, Sleep, Turbo lub Clean podczas pracy spowoduje anulowanie funkcji Silent.

Funkcja ECO

Naciśnij przycisk ECO (niektóre jednostki)



Naciśnij przycisk ECO, aby przejść do trybu oszczędzania energii. Uwaga: Ta funkcja jest dostępna tylko w trybie COOL.

Działanie EKO:

W trybie chłodzenia, naciśnij ten przycisk, pilot automatycznie dostosuje temperaturę do 24 °C, prędkość wentylatora Auto, aby oszczędzać energię (tylko gdy ustawiona temperatura jest niższa niż 24 °C). Jeśli ustawiona temperatura jest wyższa niż 24 °C, naciśnij przycisk ECO, prędkość wentylatora zmieni się na Auto, ustawiona temperatura pozostanie niezmienną.

UWAGA:

Naciśnij przycisk ECO lub wyreguluj tryb lub ustaw temperaturę powyżej 24 °C, aby zatrzymać działanie ECO.

W trybie ECO ustawiona temperatura powinna wynosić 24 °C lub więcej, co może skutkować niedostatecznym chłodzeniem. Jeśli nie czujesz się dobrze, naciśnij ponownie przycisk ECO

Funkcja FP



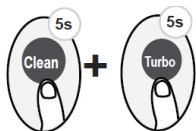
Urządzenie będzie działać z dużą prędkością wentylatora (z włączoną sprężarką) z temperaturą automatycznie ustawioną na 8 °C.

Uwaga: Ta funkcja dotyczy tylko klimatyzacji z pompą ciepła.

Naciśnij ten przycisk dwa razy w ciągu jednej sekundy w trybie HEAT i ustaw temperaturę na 17 C / 62 F lub 20 C / 68 F (dla RG10B10 (D) / BGEF, RG10A11 (D) / BGEF), aby aktywować funkcję FP.

Naciśnij Wł./Wyt., Uśpienie, Tryb, Wentylator i Temp. przycisk anuluje tę funkcję podczas pracy.

Funkcja LOCK



Naciśnij jednocześnie przycisk **Clean** i przycisk **Turbo** przez ponad 5 sekund, aby aktywować funkcję blokady. Żadne z przycisków nie zareagują, chyba że zostaną ponownie naciśnięte te dwa przyciski przez dwie sekundy, aby wyłączyć blokadę.

Funkcja SKRÓT

Naciśnij przycisk SHORTCUT (niektóre jednostki)



Naciśnięcie tego przycisku, gdy pilot jest włączony, automatycznie przywraca poprzednie ustawienia, w tym tryb pracy, ustawioną temperaturę, poziom prędkości wentylatora i funkcję uśpienia (jeśli jest włączona).
Jeśli naciśniesz na dłużej niż 2 sekundy, system automatycznie przywróci bieżące ustawienia operacyjne, w tym tryb pracy, ustawioną temperaturę, poziom prędkości wentylatora i funkcję uśpienia (jeśli jest włączona).

Funkcja czyszczenia

Naciśnij OCZYŚĆ



W wilgoci, która skrapla się wokół wymiennika ciepła w urządzeniu, mogą namnażać się bakterie unoszące się w powietrzu. Przy regularnym użytkowaniu większość tej wilgoci wyparowuje z urządzenia.

Naciśnij przycisk CLEAN, aby automatycznie wyczyścić urządzenie. Po wyczyszczeniu urządzenie wyłączy się automatycznie. Naciśnięcie przycisku CLEAN w środku cyklu anuluje operację i wyłącza urządzenie. Możesz używać CLEAN tak często, jak chcesz.

Uwaga: Funkcję tę można aktywować tylko w trybie COOL lub DRY.

Funkcja Turbo

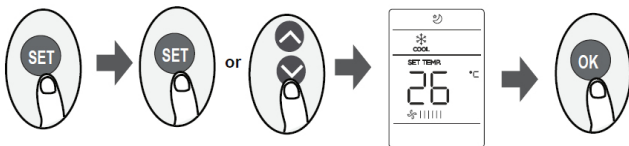
Naciśnij przycisk TURBO



Po wybraniu funkcji Turbo w trybie COOL urządzenie będzie wydychać zimne powietrze przy najsilniejszym wietrze, aby przyspieszyć proces chłodzenia.

Po wybraniu funkcji Turbo w trybie OGRZEWANIA, w przypadku urządzeń z nagrzewnicami elektrycznymi, włącza się grzałka elektryczna i rozpoczyna proces ogrzewania.

Funkcja SET



- Naciśnij przycisk SET, aby przejść do ustawienia funkcji, a następnie naciśnij przycisk SET lub przycisk TEMP ▼ lub TEMP ▲, aby wybrać żądaną funkcję. Wybrany symbol zacznie migać w obszarze wyświetlacza. Naciśnij przycisk OK, aby potwierdzić.
- Aby anulować wybraną funkcję, wykonaj te same kroki, co powyżej.
- Naciśnij przycisk SET, aby przewijać funkcje operacyjne w następujący sposób:
Fresh* (🌀) → Sleep (🌙) → Follow Me (👤) → tryb AP (📶)
[*]: Jeśli pilot wyposażony jest w przycisk Breeze Away, Fresh lub Sleep, nie możesz użyć przycisku SET do wybrania funkcji Breeze Away, Fresh lub Sleep.

Funkcja FRESH (🌀) (niektóre urządzenia):
Po uruchomieniu funkcji FRESH zasilany jest generator jonów, który pomoże oczyścić powietrze w pomieszczeniu.

Funkcja Sleep (🌙):
Funkcja SLEEP używana jest w celu zredukowania zużycia energii podczas snu (kiedy nie ma potrzeby zachowania jednakowej temperatury do utrzymania poczucia komfortu). Ta funkcja może być aktywowana jedynie za pomocą pilota zdalnego sterowania.
Aby uzyskać szczegółowe informacje, zobacz rozdział „tryb Sleep” w INSTRUKCJI UŻYTKOWNIKA.

Uwaga: Funkcja SLEEP nie jest dostępna w trybie WENTYLATORA lub OSUSZANIA.

Funkcja Follow me (👤):

Funkcja FOLLOW ME umożliwia pilotowi pomiar temperatury w jego bieżącej lokalizacji i wysyłanie tego sygnału do klimatyzatora co 3 minuty. Podczas korzystania z trybów AUTO, CHŁODZENIA lub OGRZEWANIA pomiar temperatury otoczenia za pomocą pilota (zamiast przez samą jednostkę wewnętrzną) umożliwi klimatyzatorowi optymalizację temperatury wokół użytkownika i zapewnienie mu maksymalnego komfortu.

UWAGA: Naciśnij i przytrzymaj przycisk Turbo przez siedem sekund, aby uruchomić/zatrzymać funkcję pamięci Follow Me.

- Jeśli funkcja pamięci jest aktywna, na ekranie wyświetla się przez 3 sekundy komunikat „On”.
- Jeśli funkcja pamięci jest zatrzymana, na ekranie wyświetla się przez 3 sekundy komunikat „OFF”.
- Gdy funkcja pamięci jest aktywna, naciśnij przycisk ON/OFF, zmień tryb lub awaria zasilania nie spowoduje anulowania funkcji Follow me.

Funkcja AP (📶) (niektóre urządzenia):
Wybierz tryb AP, aby przeprowadzić konfigurację sieci bezprzewodowej. W przypadku niektórych urządzeń nie będzie działać po naciśnięciu przycisku SET. Aby przejść do trybu AP, należy w sposób ciągły wciskać przycisk LED siedem razy przez 10 sekund.

Konstrukcja i specyfikacje klimatyzatora mogą ulec zmianie bez wcześniejszego powiadomienia o modyfikacji produktu. Szczegółowe informacje dostępne są u dystrybutora lub producenta.

CR2756-RG10(D2S)
16117000A37345
2020.07.13



Kaysun
by frigicoll

GLÓWNE BIURO
Blasco de Garay, 4-6
08960 Sant Just Desvern
(Barcelona)
Tel. +34 93 480 33 22
<http://www.frigicoll.es/>
<http://www.kaysun.es/>

MADRID
Senda Galiana, 1
Poligono Industrial Coslada
Coslada (Madrid)
Tel. +34 91 669 97 01
Fax. +34 91 674 21 00
madrid@frigicoll.es