



# GEBRUIKERSHANDLEIDING

## Afstandsbediening



KID-05.3 S



**BELANGRIJK:**

Dank u voor het aanschaffen van onze airconditioner. Lees deze handleiding zorgvuldig door alvorens uw nieuwe airconditioner te gebruiken. Bewaar deze handleiding voor later raadplegen.

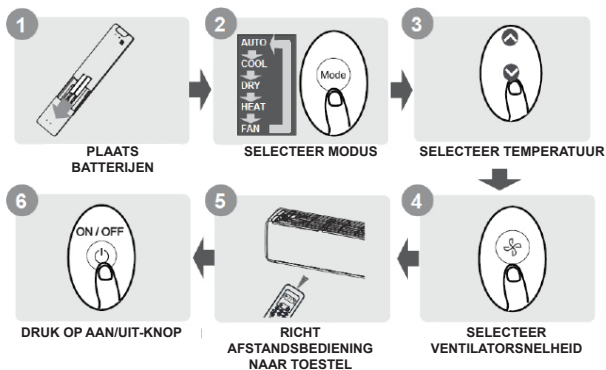
# Inhoudsopgave

Specificaties afstandsbediening .....	02
Uw afstandsbediening gebruiken .....	03
Knoppen en functies.....	04
Indicatoren op het scherm.....	05
Basisfuncties gebruiken.....	06
Geavanceerde functies gebruiken.....	08

## Specificaties afstandsbediening

Model	KID-05.3 S
Opgegeven spanning	3,0 V (Droge batterijen R03/LR03x2)
Ontvangsbereik signaal	8 m
Omgeving	-5°C~60°C (23°F~140°F)

### Snelstarthandleiding



### WEET U NIET WAT EEN FUNCTIE DOET?

Raadpleeg de paragrafen **Basisfuncties gebruiken** en **Geavanceerde functies gebruiken** van deze handleiding voor een gedetailleerde beschrijving van het gebruik van uw airconditioner.

### SPECIALE OPMERKING

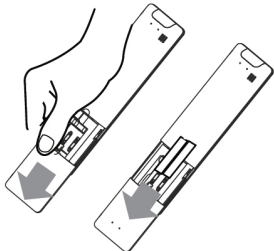
- De knoppen op uw toestel kunnen er anders uitzien dan in het hier getoonde voorbeeld.
- Als het binnentoestel een bepaalde functie niet heeft, dan gebeurt er niets als er op de functieknop wordt gedrukt.
- Als er verschil bestaat tussen functiebeschrijving in de handleiding van de afstandsbediening en die in de **GEBRUIKERSHANDLEIDING**, ga dan altijd uit van de beschrijving in de **GEBRUIKERSHANDLEIDING**.

## Uw afstandsbediening gebruiken

### Batterijen plaatsen en vervangen

Bij uw airconditioner kunnen twee batterijen worden geleverd. (sommige toestellen) Plaats de batterijen vóór gebruik in de afstandsbediening.

1. Schuif de deksel aan de achterkant van de afstandsbediening naar beneden zodat de batterijhouder te zien is.
2. Plaats de batterijen. Zorg ervoor dat de (+) en (-)zijden van de batterijen overeenkomen met de symbolen in de batterijhouder.
3. Schuif de deksel terug op zijn plaats.



### ! OPMERKINGEN BIJ DE BATTERIJ

Voor een optimale prestatie van het product:

- Gebruik geen oude en nieuwe batterijen, of batterijen van verschillend type door elkaar.
- Laat de batterijen niet in de afstandsbediening zitten als u het apparaat meer dan 2 maanden niet gaat gebruiken.



### WEGGOOIEN VAN DE BATTERIJEN

Gooi batterijen niet bij het ongesorteerd gemeentelijk afval. Raadpleeg de plaatselijke regels voor het weggooien van batterijen.

### TIPS BIJ HET GEBRUIK VAN DE AFSTANDSBEDIENING

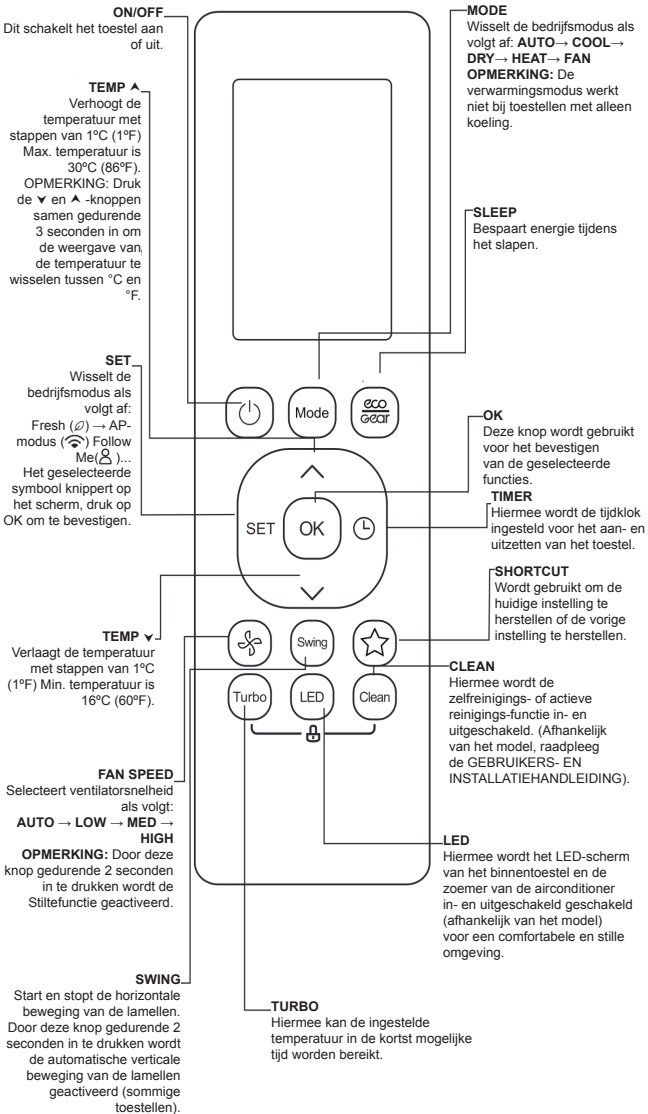
- De afstandsbediening moet binnen 8 meter van het toestel worden gebruikt.
- Het toestel piept wanneer het een signaal van de afstandsbediening ontvangt.
- Gordijnen, andere materialen of direct zonlicht kunnen de ontvangst van het infrarood signaal belemmeren.
- Verwijder de batterijen als de afstandsbediening meer dan 2 maanden niet wordt gebruikt.

### Opmerkingen bij het gebruik van de afstandsbediening

Dit toestel is getest en bevindt zich binnen de limieten voor een Klasse B digitaal toestel, volgens deel 15 van het FCC-reglement. Deze limieten zijn ingesteld om redelijke bescherming te bieden tegen schadelijke interferenties in een woonomgeving. Dit toestel genereert, gebruikt en kan radiofrequentie-energie uitstralen en het kan, als het niet geïnstalleerd en gebruikt wordt volgens de instructies, schadelijke interferenties veroorzaken aan de radiocommunicatie. Er is echter geen garantie dat interferentie niet zal optreden in een bepaalde omgeving. Als deze apparatuur schadelijke storing voor radio- en televisieontvangst veroorzaakt, wat vastgesteld kan worden door de apparatuur uit en aan te zetten, wordt de gebruiker aangeraden te proberen de storing te verhelpen door één of meer van de volgende maatregelen toe te passen:

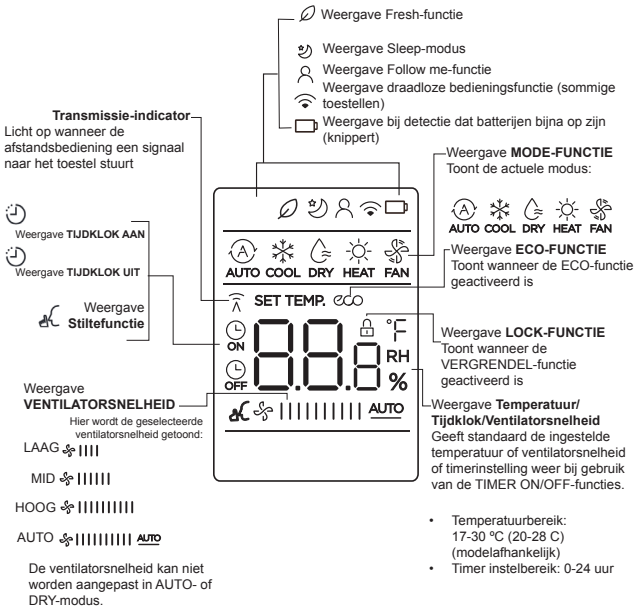
- de ontvangstantenne te heroriënteren of te verplaatsen.
- de afstand tussen de apparatuur en de ontvanger te vergroten.
- de apparatuur aan te sluiten op een ander stopcontact dan het stopcontact waar de ontvanger op aangesloten is.
- Raadpleeg de leverancier of een ervaren radio/tv-technicus voor verdere hulp.
- Als gevolg van veranderingen of aanpassingen die niet zijn goedgekeurd door de partij die verantwoordelijk is voor naleving kan de bevoegdheid van de gebruiker om dit apparaat te bedienen komen te vervallen.

# Knoppen en functies



# Indicatoren op het scherm

De informatie op het scherm wordt getoond als de afstandsbediening aangeschakeld is.



**Opmerking: [\*]**

Niet alle modellen kunnen de ventilatorsnelheden tussen AU-100% weergeven.

**Opmerking:**

Op de afbeelding ziet u voor de duidelijkheid alle mogelijke indicatoren bij elkaar. In werkelijkheid zijn alleen die te zien welke corresponderen met een actieve functie.

## Basisfuncties gebruiken

### ! LET OP

Verzekert u er vóór gebruik van dat de stekker in het stopcontact zit en dat de stroomtoevoer werkt.

### AUTO-modus

Selecteer AUTO-modus

Stel de gewenste temperatuur in

Zet de airconditioner aan



OPMERKING:

1. In de AUTO-modus selecteert het toestel automatisch de koelings-, ventilator- of verwarmingsfunctie op basis van de ingestelde temperatuur.
2. In de AUTO-modus kan de ventilatorsnelheid niet worden ingesteld.

### Koelings- of verwarmingsmodus

Selecteer COOL/HEAT-modus

Stel de temperatuur in

Stel de ventilatorsnelheid in

Zet de airconditioner aan



### DRY-modus

Selecteer DRY-modus

Stel de gewenste temperatuur in

Zet de airconditioner aan



### FAN-modus

Selecteer FAN-modus

Stel de ventilatorsnelheid in

Zet de airconditioner aan



OPMERKING:

In de VENTILATOR-modus kan de temperatuur niet worden ingesteld. Daarom wordt er geen temperatuur op het scherm van de afstandsbediening weergegeven.

## Instellen van de TIJDKLOK

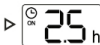
**TIJDKLOK AAN/UIT** - Hiermee kan worden ingesteld na hoeveel tijd het toestel automatisch in-/uitgeschakeld wordt.

### TIJDKLOK AAN instellen

Druk op de **TIMER**-knop voor het instellen van een inschakeltijd.



Druk meerdere keren op **Temp.** omhoog of omlaag om de gewenste inschakeltijd van het toestel in te stellen.



Richt de afstandsbediening naar het toestel en wacht 1 seconde tot de **TIJDKLOK AAN**-functie geactiveerd wordt.



### TIJDKLOK UIT instellen

Druk op de **TIMER**-knop voor het instellen van een uitschakeltijd.



Druk meerdere keren op **Temp.** omhoog of omlaag om de gewenste uitschakeltijd van het toestel in te stellen.



Richt de afstandsbediening naar het toestel en wacht 1 seconde tot de **TIJDKLOK UIT**-functie geactiveerd wordt.

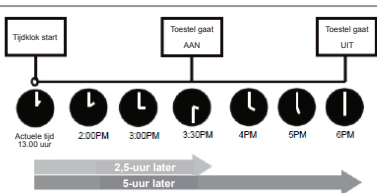
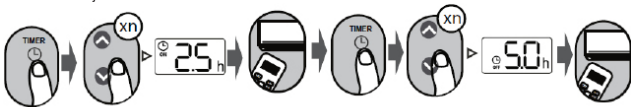


#### OPMERKING:

- Bij het instellen van de **TIJDKLOK AAN** en **TIJDKLOK UIT** verspringt de tijd bij elke druk op de knop met intervallen van 30 minuten tot maximaal 10 uur. Na 10 uur en tot 24 uur verspringt de tijd met intervallen van 1 uur. (Bijvoorbeeld: druk 5 keer voor 2,5 uur en druk 10 keer voor 5 uur). Na 24 uur keert de klok terug naar 0.0 uur.
- Alle functies worden geannuleerd door de tijdklok op 0.0 uur in te stellen.

### TIJDKLOK AAN/UIT instellen (voorbeeld)

Houd er rekening mee dat de tijdsperiodes die u voor beide functies instelt van toepassing zijn op de uren na de actuele tijd.



Voorbeeld: Als de actuele tijd 13.00 uur is en de tijdklok wordt volgens deze stappen ingesteld, gaan het toestel 2,5 uur later, om 15.30 uur, aan en om 18.00 uur uit.



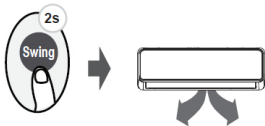
## Geavanceerde functies gebruiken

### Zwaai functie

Druk de Swing-knop in



De horizontale lamelle zwaait automatisch naar boven en beneden als op de Swing-knop wordt gedrukt. Druk opnieuw om het te stoppen.



Houd deze knop meer dan 2 seconden ingedrukt om de verticale lamellen te activeren. (Afhankelijk van het model)

### LED-SCHERM



Druk de LED-knop in

Druk op deze knop om het weergavescherm op het binnentoestel in of uit te schakelen.



Druk 5 seconden of langer op deze knop (sommige toestellen)

Door 5 seconden of langer op deze knop te drukken, toont het weergavescherm van het binnentoestel de actuele kamertemperatuur. Druk nogmaals 5 seconden of langer op deze knop om terug te keren naar de ingestelde temperatuur.

### STILTE-functie



Druk 2 seconden of langer op de FAN-knop om de stiltefunctie in of uit te schakelen (sommige toestellen).

Doordat de compressor op een lagere frequentie functioneert, kunt u het koel- en verwarmingsvermogen als onvoldoende ervaren. Druk in bedrijf op de ON/OFF-, Mode-, Sleep-, Turbo- of Clean-knop om de stiltefunctie uit te schakelen.

## ECO-functie

Druk op de ECO-knop (sommige eenheden)



Druk op de ECO-knop om naar de energiebesparende modus te gaan.  
Opmerking: deze functie is alleen beschikbaar in de COOL-modus.

### ECO-werking:

Druk in de koelmodus op deze knop, de afstandsbediening stelt de temperatuur automatisch in op 24 °C, de ventilatorsnelheid Auto om energie te besparen (alleen wanneer de ingestelde temperatuur lager is dan 24 °C). Als de ingestelde temperatuur hoger is dan 24 °C, drukt u op de ECO-knop, de ventilatorsnelheid verandert naar Auto, de ingestelde temperatuur blijft ongewijzigd.

### NOTITIE:

Druk op de ECO-knop of pas de modus aan of stel de temperatuur in boven 24 °C om de ECO-modus te stoppen.

Tijdens ECO-bedrijf moet de ingestelde temperatuur 24 °C of hoger zijn, wat kan leiden tot onvoldoende koeling. Als u zich niet lekker voelt, drukt u nogmaals op de ECO-knop

## FP-functie



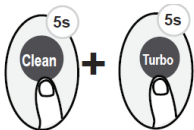
De unit werkt op hoge ventilatorsnelheid (met de compressor aan) waarbij de temperatuur automatisch wordt ingesteld op 8 °C.

**Opmerking:** Deze functie is alleen voor airconditioning met warmtepomp.

Druk twee keer binnen één seconde op deze knop in de HEAT-modus en stel de temperatuur in op 17 °C / 62 °F of 20 °C / 68 °F (voor RG10B10 (D) / BGEF, RG10A11 (D) / BGEF) om de FP-functie te activeren.

Druk op Aan/Uit, Slaapstand, Modus, Ventilator en Temp. de knop annuleert deze functie tijdens bedrijf.

## VERGRENDEL-functie



Druk tegelijkertijd en 5 seconden of langer op de **Clean**- en **Turbo**-knop om de vergrendelfunctie te activeren. Alle knoppen zullen niet meer reageren, behalve het tegelijkertijd en 2 seconden of langer indrukken van deze twee knoppen om de vergrendeling te annuleren.

## SHORTCUT-functie

Druk op de SHORTCUT-knop (sommige eenheden)



Door op deze knop te drukken wanneer de afstandsbediening ingeschakeld is, keert u automatisch terug naar de vorige instellingen, inclusief de bedrijfsmodus, ingestelde temperatuur, ventilatorsnelheid en slaapfunctie (indien geactiveerd). Als u langer dan 2 seconden op drukt, herstelt het systeem automatisch de huidige bedrijfsinstellingen, inclusief de bedrijfsmodus, ingestelde temperatuur, ventilatorsnelheid en slaapfunctie (indien ingeschakeld).

## Clean-functie

Druk op CLEAN



Bacteriën in de lucht kunnen zich vermenigvuldigen in het vocht dat condenseert rond de warmtewisselaar in de unit. Bij regelmatig gebruik verdampt het meeste van dit vocht uit het toestel. Druk op de CLEAN-knop om uw apparaat automatisch te wissen. Na het reinigen wordt het apparaat automatisch uitgeschakeld. Als u halverwege de cyclus op de CLEAN-knop drukt, wordt de bewerking geannuleerd en wordt het apparaat uitgeschakeld. U kunt CLEAN zo vaak gebruiken als u wilt.  
**Opmerking:** u kunt deze functie alleen in de COOL- of DRY-modus activeren.

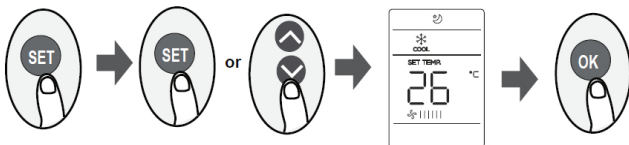
## Turbo-functie

Druk op de TURBO-knop



Wanneer u de Turbo-functie selecteert in de COOL-modus, blaast het apparaat koude lucht met de sterkste windstand om het koelproces te versnellen. Wanneer u de Turbo-functie selecteert in de modus VERWARMEN, wordt bij units met elektrische verwarming de elektrische VERWARMING geactiveerd en begint het verwarmingsproces.

## INSTELLINGS-functie



- Druk op de SET-knop om naar de instellingen te gaan, druk vervolgens op de SET-knop, of de TEMP ▼- of TEMP ▲-knop om de gewenste functie te selecteren. Het geselecteerde symbool knippert op het scherm, druk op OK om te bevestigen.
- Herhaal dezelfde procedure zoals hierboven beschreven om de geselecteerde functie te annuleren.
- Druk op de SET-knop om de bedrijfsfuncties in deze volgorde af te wisselen:  
Fresh\* (🌀) → Sleep (🌙) → Follow Me (👤) → AP-modus (📶)  
[\*]: Als uw afstandsbediening een Breeze Away-, Fresh- of Sleep-knop heeft, kunt u niet de SET-knop gebruiken om de Breeze Away-, Fresh- of Sleep-functie te selecteren.

**FRESH-functie (🌀) (sommige toestellen):**  
Wanneer de Fresh-functie ingeschakeld is, wordt de ion-generator geactiveerd om de lucht in de kamer te zuiveren.

**Sleep-functie (🌙):**  
De SLEEP-functie wordt gebruikt om energie te besparen terwijl u slaapt (en niet dezelfde temperatuurinstellingen behoeft om comfortabel te zijn). Deze functie kan alleen met de afstandsbediening worden ingesteld. Kijk voor meer details onder "Sleep-functie" in de GEBRUIKERSHANDLEIDING

**Opmerking:** De SLEEP-functie is niet beschikbaar in de FAN of DRY-modus.

**Follow me-functie (👤):**

Met de FOLLOW ME- functie meet de afstandsbediening de temperatuur op de actuele plaats en stuurt hij dit signaal naar de airconditioning met een interval van 3 minuten. In de AUTO-, COOL of HEAT-modus maakt het meten van de kamertemperatuur door de afstandsbediening (in plaats van door het binnen toestel) het de airconditioner mogelijk de temperatuur om u heen te optimaliseren voor een maximaal comfort.

**OPMERKING:** Houd de Turbo-knop 7 seconden ingedrukt om de geheugenfunctie van de Follow Me-functie te starten/stoppen.

- Als de geheugenfunctie geactiveerd is, verschijnt "On" gedurende 3 seconden op het scherm.
- Als de geheugenfunctie gestopt is, verschijnt "Off" gedurende 3 seconden op het scherm.
- Wanneer de geheugenfunctie geactiveerd is, zal het indrukken van de ON/OFF-knop, het veranderen van modus of stroomonderbreking de Follow Me-functie niet annuleren.

**AP-functie (📶) (sommige toestellen):**  
Selecteer de AP-modus voor de configuratie van het draadloze netwerk. Bij sommige toestellen werkt dit niet met het indrukken van de SET-knop. Druk de LED-knop 7 keer achter elkaar binnen 10 seconden in om naar de AP-modus te gaan.

Productverbetering kan aanleiding zijn voor onaangekondigde aanpassingen in ontwerp en specificaties. Raadpleeg verkoper of fabrikant voor details.

CR2756-RG10(D2S)  
16117000A37345  
2020.07.13







Kaysun  
by frigicoll

HOOFDKANTOOR  
Blasco de Garay, 4-6  
08960 Sant Just Desvern  
(Barcelona)  
Tel. +34 93 480 33 22  
<http://www.frigicoll.es/>  
<http://www.kaysun.es/en/>

MADRID  
Senda Galiana, 1  
Poligono Industrial Coslada  
Coslada (Madrid)  
Tel. +34 91 669 97 01  
Fax. +34 91 674 21 00  
[madrid@frigicoll.es](mailto:madrid@frigicoll.es)