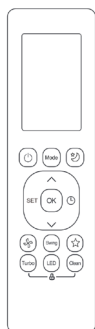




MANUALE D'USO

Telecomando



KID-05.3 S



NOTA IMPORTANTE:

Grazie per aver acquistato il nostro condizionatore. Leggere attentamente questo manuale prima di utilizzare il nuovo condizionatore. Assicurarsi di conservare questo manuale per consultazioni future.

Indice

Specifiche del telecomando.....	02
Uso del telecomando.....	03
Pulsanti e funzioni	04
Spie dello schermo del telecomando.....	05
Come utilizzare le funzioni basilari	06
Come utilizzare le funzioni avanzate	08

Specifiche del telecomando

Modello	KID-05.3 S
Tensione nominale	3,0 V (batterie a secco R03/LR03×2)
Portata di ricezione del segnale	8 m
Ambiente	-5°C~60°C(23°F~140°F)

Guida rapida



SE NON SI È CERTI DELL'USO DI UNA FUNZIONE

Fare riferimento alle sezioni **Come utilizzare le funzioni basilari** e **Come utilizzare le funzioni avanzate** di questo manuale per una descrizione dettagliata di come utilizzare il condizionatore.

NOTA SPECIALE

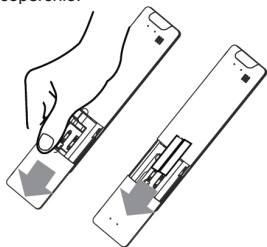
- L'aspetto dei pulsanti sull'unità acquistata può essere leggermente diverso dall'esempio mostrato.
- Se l'unità interna non ha una particolare funzione, premere il relativo pulsante sul telecomando non avrà alcun effetto.
- Quando vi sono grosse differenze tra la descrizione di una funzione del manuale del telecomando e quella del **MANUALE D'USO**, prevarrà la descrizione di quest'ultimo.

Uso del telecomando

Inserimento e sostituzione delle batterie

L'unità di condizionamento dell'aria può includere due batterie (alcune unità). Prima dell'uso, inserire le batterie nel telecomando.

1. Far scivolare indietro il coperchio nella parte inferiore del telecomando, scoprendo il vano batterie.
2. Inserire le batterie, prestare attenzione nel far coincidere le estremità (+) e (-) delle batterie con i simboli all'interno del vano batterie.
3. Far scivolare in posizione il coperchio.



NOTE SULLE BATTERIE

Per prestazioni ottimali del prodotto:

- Non mischiare batterie vecchie e nuove o tipi diversi di batterie.
- Non lasciare le batterie nel telecomando se si pensa di non utilizzare il dispositivo per oltre 2 mesi.



SMALTIMENTO DELLE BATTERIE

Non smaltire le batterie come rifiuto non differenziato. Fare riferimento alle leggi locali per un corretto smaltimento delle batterie.

SUGGERIMENTI PER L'USO DEL TELECOMANDO

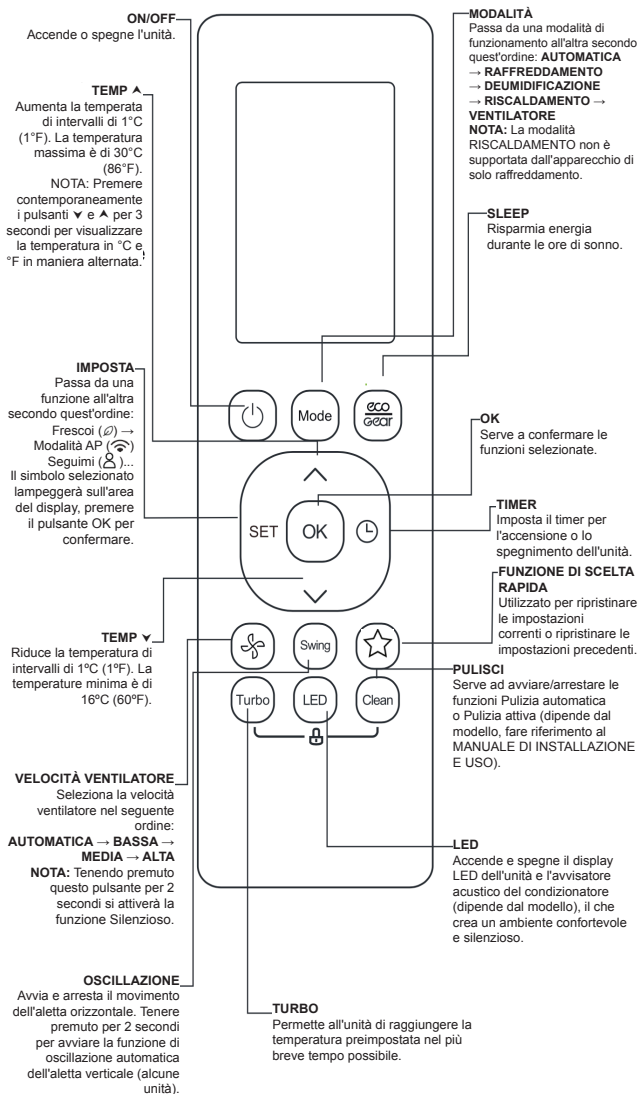
- Il telecomando deve essere utilizzato in un raggio di 8 metri dall'unità.
- L'unità emetterà un segnale acustico quando viene ricevuto il segnale.
- Tende, altri materiali o la luce diretta del sole possono interferire con il ricevitore a infrarossi.
- Rimuovere le batterie se il dispositivo non sarà utilizzato per oltre 2 mesi.

Note per l'uso del telecomando

Quest'apparecchio è stato collaudato e ritenuto conforme ai limiti dei dispositivi digitali di Classe B, con riferimento alla parte 15 della normativa FCC. Questi limiti sono fissati allo scopo di fornire una ragionevole protezione dalle interferenze dannose nelle installazioni residenziali. Questo apparecchio genera, utilizza e può irradiare energia relativa a frequenze radio e, se non installato e utilizzato secondo le istruzioni, può causare interferenze dannose alle comunicazioni radio. Ad ogni modo, non si fornisce alcuna garanzia sull'assenza di interferenze in particolari installazioni. Se quest'apparecchio causa interferenze dannose alla ricezione radiofonica o televisiva, il che è verificabile spegnendo e riaccendendo l'apparecchiatura, si invita l'utente a cercare di risolvere il problema ricorrendo a una delle seguenti misure:

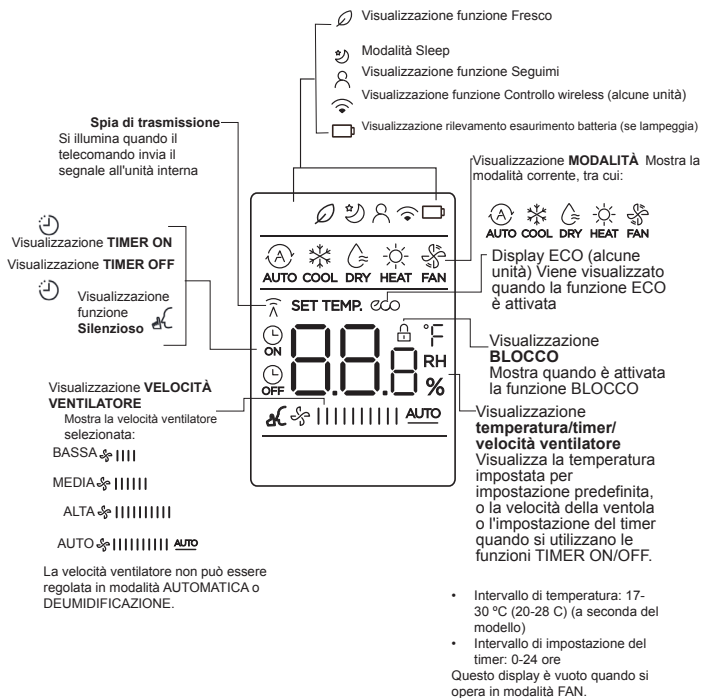
- Riorientare o spostare l'antenna ricevente.
- Aumentare la distanza tra l'apparecchio e il ricevitore.
- Collegare l'apparecchio a una presa su un circuito diverso da quello del ricevitore.
- Contattare il rivenditore o un tecnico radio/TV per ricevere assistenza.
- In caso di modifiche o alterazioni non autorizzate dall'organo responsabile della conformità, l'utente potrebbe perdere il diritto di utilizzare il prodotto.

Pulsanti e funzioni



Spie dello schermo del telecomando

Sono mostrate delle informazioni quanto il telecomando è acceso.



Nota:

Nelle figura sono mostrate tutte le spie a scopo illustrativo. Tuttavia, durante il funzionamento effettivo, solo i simboli relativi alla funzione attivata saranno mostrati sulla finestra dello schermo.

Come utilizzare le funzioni basilari

! ATTENZIONE: Prima dell'uso, assicurarsi che la spina dell'unità sia inserita e che l'alimentazione sia disponibile.

Modalità AUTOMATICA

Selezionare la modalità AUTOMATICA



Impostare la temperatura desiderata



Accendere il condizionatore



NOTA:

1. In modalità AUTOMATICA, l'unità selezionerà automaticamente RAFFREDDAMENTO, VENTILATORE o RISCALDAMENTO in base alla temperatura di impostazione.
2. In modalità AUTOMATICA, la velocità ventilatore non può essere impostata.

Modalità RAFFREDDAMENTO o RISCALDAMENTO

Selezionare la modalità RAFFREDDAMENTO/ RISCALDAMENTO



Impostare la temperatura



Impostare la velocità ventilatore



Accendere il condizionatore



Modalità DEUMIDIFICAZIONE

Selezionare la modalità DEUMIDIFICAZIONE



Impostare la temperatura desiderata



Accendere il condizionatore



Modalità VENTILATORE

Selezionare la modalità VENTILATORE



Impostare la velocità ventilatore



Accendere il condizionatore



NOTA:

In modalità VENTILATORE, non è possibile impostare la temperatura. Come risultato, non viene mostrato alcun valore per la temperatura sullo schermo del telecomando.

Impostazione del TIMER

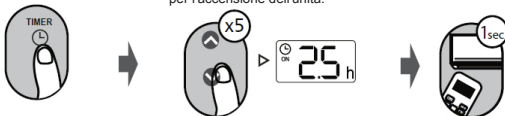
TIMER ON/OFF - Impostare la quantità di tempo dopo il quale l'unità si accenderà/pegnerà automaticamente.

Impostazione TIMER ON

Premere il pulsante **TIMER** per avviare la sequenza di tempo per la funzione **ON**.

Premere il pulsante **Temp + o -** per visualizzare diverse quantità di tempo e impostare quella desiderata per l'accensione dell'unità.

Puntare il telecomando verso l'unità e attendere 1 secondo, **TIMER ON** sarà attivato.



Impostazione TIMER OFF

Premere il pulsante **TIMER** per avviare la sequenza di tempo per la funzione **OFF**.

Premere il pulsante **Temp + o -** per visualizzare diverse quantità di tempo e impostare quella desiderata per lo spegnimento dell'unità.

Puntare il telecomando verso l'unità e attendere 1 secondo, **TIMER OFF** sarà attivato.

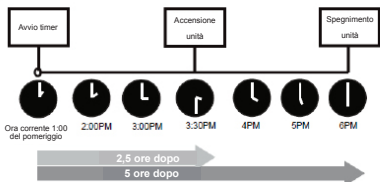
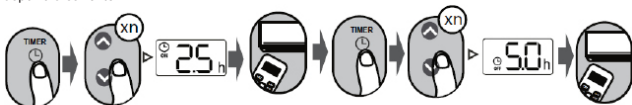


NOTA:

- Durante l'impostazione di **TIMER ON** o **TIMER OFF**, la quantità di tempo aumenterà di 30 minuti, ogni volta che viene premuto il pulsante, fino a 10 ore. Dopo le 10 ore e fino a 24 ore, aumenterà di 1 ora (ad esempio, premere 5 volte per ottenere 2,5 ore e 10 volte per ottenere 5 ore). Il timer tornerà a "0.0" dopo le 24 ore.
- Annullare entrambe le funzioni impostando il timer su "0.0h".

Impostazione TIMER ON e OFF (esempio)

Tenere presente che gli intervalli di tempo di impostazione per entrambe le funzioni si riferiscono a ore dopo l'ora corrente.



Esempio: Se l'ora corrente è l'1:00 del pomeriggio, per impostare il timer secondo la procedura precedentemente descritta, l'unità si accenderà 2,5 ore dopo (3:30 del pomeriggio) e si spegnerà alle 6:00 del pomeriggio.

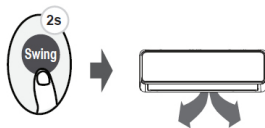
Come utilizzare le funzioni avanzate

Funzione Oscillazione

Premere il pulsante Oscillazione



L'aletta orizzontale oscillerà automaticamente su e giù quando viene premuto il pulsante Oscillazione. Premere ancora per arrestarla.



Continuare a premere questo pulsante per oltre 2 secondi, sarà attivata la funzione di oscillazione dell'aletta verticale (dipende dal modello).

DISPLAY LED



Premere il pulsante LED

Premere questo pulsante per accedere e spegnere il display sull'unità interna.



Premere questo pulsante per oltre 5 secondi (alcune unità)

Continuare a premere questo pulsante per oltre 5 secondi, l'unità interna mostrerà la temperatura ambiente corrente. Premendo nuovamente per oltre 5 secondi il display mostrerà di nuovo la temperatura di impostazione.

Funzione Silenzioso



Continuare a premere il pulsante Ventilatore per oltre 2 secondi per attivare/disattivare la funzione Silenzioso (alcune unità).

Il funzionamento a bassa frequenza del compressore può causare una capacità di raffreddamento e riscaldamento insufficiente. Premere i pulsanti ON/OFF, Modalità, Sleep, Turbo o Pulizia durante il funzionamento annullerà la funzione Silenzioso.

Funzione ECO

Premere il pulsante ECO (alcune unità)



Premere il pulsante ECO per accedere alla modalità di risparmio energetico.

Nota: questa funzione è disponibile solo in modalità FREDDO.

Funzionamento ECO:

In modalità raffreddamento, premere questo pulsante, il telecomando regola automaticamente la temperatura a 24 °C, la velocità della ventola Auto per risparmiare energia (solo quando la temperatura impostata è inferiore a 24 °C). Se la temperatura impostata è superiore a 24 °C, premere il pulsante ECO, la velocità della ventola cambierà in Auto, la temperatura impostata rimarrà invariata.

NOTA:

Premere il pulsante ECO o regolare la modalità o impostare la temperatura sopra i 24 °C per interrompere il funzionamento ECO.

Durante il funzionamento ECO, la temperatura impostata dovrebbe essere di 24 °C o superiore, il che potrebbe causare un raffreddamento insufficiente. Se non ti senti bene, premi di nuovo il pulsante ECO

Funzione FP



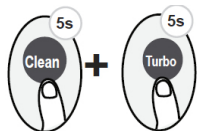
L'unità funzionerà ad alta velocità della ventola (con il compressore acceso) con la temperatura impostata automaticamente a 8 °C.

Nota: Questa funzione è solo per il condizionamento con pompa di calore.

Premere questo pulsante due volte entro un secondo in modalità HEAT e impostare la temperatura su 17 C / 62 F o 20 C / 68 F (per RG10B10 (D) / BGEF, RG10A11 (D) / BGEF) per attivare la funzione FP.

Premi On/Off, Sleep, Mode, Fan e Temp, il pulsante annulla questa funzione durante il funzionamento.

Funzione BLOCCO



Premere i pulsanti **Pulizia** e **Turbo** contemporaneamente per oltre 5 secondi per attivare la funzione Blocco. Nessun pulsante risponderà ad eccezione di questi due pulsanti premuti nuovamente per due secondi per disabilitare il blocco.

Funzione SHORTCUT

Premere il pulsante SHORTCUT (alcune unità)



Premendo questo pulsante quando il telecomando è acceso si torna automaticamente alle impostazioni precedenti, inclusa la modalità di funzionamento, la temperatura impostata, il livello di velocità della ventola e la funzione sleep (se attivata).
Se si preme per più di 2 secondi, il sistema ripristina automaticamente le impostazioni di funzionamento correnti, inclusa la modalità di funzionamento, la temperatura impostata, il livello di velocità della ventola e la funzione sleep (se abilitata).

Funzione Clean

Premi PULIZIA



I batteri presenti nell'aria possono moltiplicarsi nell'umidità che si condensa attorno allo scambiatore di calore nell'unità. Con l'uso regolare, la maggior parte di questa umidità evapora dall'unità. Premere il pulsante CLEAN per cancellare automaticamente l'unità. Dopo la pulizia, l'unità si spegne automaticamente. Premendo il pulsante CLEAN a metà ciclo si annulla l'operazione e si spegne l'unità. Puoi usare CLEAN tutte le volte che vuoi.
Nota: è possibile attivare questa funzione solo in modalità COOL o DRY.

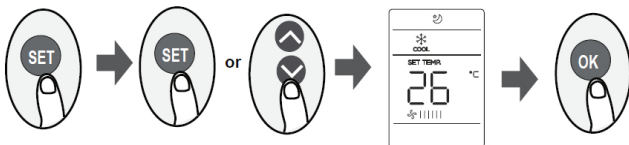
Funzione Turbo

Premi il pulsante TURBO



Quando si seleziona la funzione Turbo in modalità COOL, l'unità soffierà aria fredda con l'impostazione del vento più forte per accelerare il processo di raffreddamento.
Quando si seleziona la funzione Turbo in modalità HEAT, per le unità con resistenze elettriche, si attiva il HEATER elettrico che avvia il processo di riscaldamento.

Funzione IMPOSTA



- Premere il pulsante IMPOSTA per accedere all'impostazione della funzione, quindi premere il pulsante IMPOSTA o il pulsante TEMP ▼ o TEMP ▲ per selezionare la funzione desiderata. Il simbolo selezionato lampeggerà sull'area del display, premere il pulsante OK per confermare.
- Per annullare la funzione selezionata, eseguire la stessa procedura descritta sopra.
- Premere il pulsante IMPOSTA per scorrere tra le funzioni secondo quest'ordine:
Fresco* (🌀) → Sleep (🌙) → Seguimi (👤) → Modalità AP (📶)
[*]: Se il telecomando ha il pulsante Getto indiretto, Fresco o Sleep, non è possibile usare il pulsante IMPOSTA per selezionare la funzione Getto indiretto, Fresco o Sleep.

Funzione FRESCO (🌀) (alcune unità):
Quando viene avviata la funzione FRESCO, il generatore di ioni viene alimentato e aiuterà a purificare l'aria nell'ambiente.

Funzione Sleep (🌙):
La funzione SLEEP serve a ridurre l'energia usata durante il sonno (non occorre la stessa impostazione della temperatura per mantenere il comfort). Questa funzione può essere attivata solo dal telecomando.
Per ulteriori dettagli, vedere "Funzione Sleep" nel MANUALE D'USO.

Nota: La funzione Sleep non è disponibile in modalità VENTILATORE o DEUMIDIFICAZIONE.

Funzione Seguimi (👤):

La funzione SEGUIMI consente al telecomando di misurare la temperatura nel luogo in cui si trova e invia il relativo segnale al condizionatore ogni 3 minuti. Durante l'uso delle modalità AUTOMATICO, RAFFREDDAMENTO O RISCALDAMENTO, misurare la temperatura ambiente dal telecomando (invece che dall'unità esterna) consentirà al condizionatore di ottimizzare la temperatura intorno all'utente e garantire il massimo comfort.

NOTA: Tenere premuto il pulsante Turbo per sette secondi per avviare/arrestare la funzione di memorizzazione della modalità Seguimi.

- Se viene attivata la funzione di memorizzazione, viene mostrato "ON" per 3 secondi sullo schermo.
- Se viene disattivata la funzione di memorizzazione, viene mostrato "OFF" per 3 secondi sullo schermo.
- Mentre è attivata la funzione di memorizzazione, premere il pulsante ON/OFF, cambiare modalità, altrimenti un guasto elettrico non annullerà la funzione Seguimi.

Funzione AP (📶) (alcune unità):
Scegliere la modalità AP per accedere alla configurazione di rete wireless. Per alcune unità, non funziona premendo il pulsante IMPOSTA. Per accedere alla modalità AP, premere continuamente il pulsante LED sette volte in 10 secondi.

Il design e le specifiche sono soggetti a modifiche senza preavviso per il miglioramento del prodotto. Consultare il rivenditore o il fabbricante per i maggiori informazioni.

CR2756-RG10(D2S)
16117000A37345
2020.07.13



Kaysun
by **frigicoll**

UFFICIO CENTRALE
Blasco de Garay, 4-6
08960 Sant Just Desvern
(Barcelona)
Tel. +34 93 480 33 22
<http://www.frigicoll.es/>
<http://www.kaysun.es/en/>

MADRID
Senda Galiana, 1
Poligono Industrial Coslada
Coslada (Madrid)
Tel. +34 91 669 97 01
Fax. +34 91 674 21 00
madrid@frigicoll.es