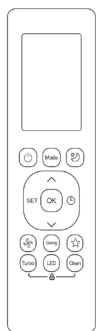




NÁVOD K POUŽITÍ

Dálkové ovládání



KID-05.3 S



DŮLEŽITÉ UPOZORNĚNÍ:

Děkujeme vám, že jste si zakoupili naši klimatizaci. Před instalací a provozováním této nové klimatizační jednotky si pečlivě přečtěte tento návod. Návod si dobře uložte pro případné budoucí použití.

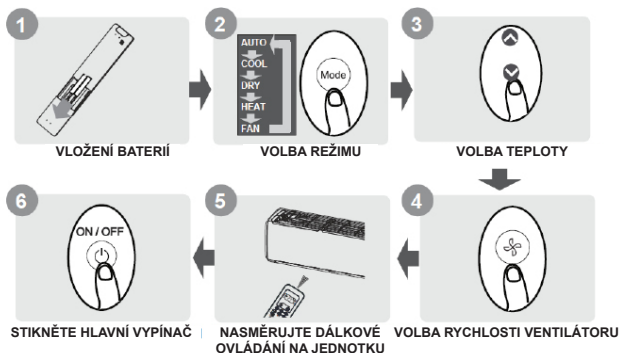
Obsah

Specifikace dálkového ovládání	02
Obsluha dálkového ovládání	03
Tlačítka a funkce	04
Indikátory na obrazovce ovladače	05
Základní funkce	06
Pokročilé funkce	08

Specifikace dálkového ovládání

Model	KID-05.3 S
Jmenovité napětí	3.0V (Suché baterie R03/LR03×2)
Pásmo příjmu signálu	8 m
Provozní prostředí	-5 °C~60 °C (23°F~140°F)

Rychlý návod



NEVÍTE PŘESNĚ, CO DANÁ FUNKCE ZNAMENÁ?

Postupujte podle kapitol **Základní funkce** a **Pokročilé funkce** v tomto návodu, kde najdete podrobný popis obsluhy vaší klimatizační jednotky.

ZVLÁŠTNÍ UPOZORNĚNÍ

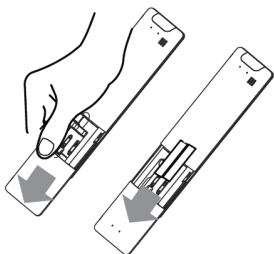
- Provedení tlačítek na jednotce se může lehce lišit od vyobrazeného příkladu.
- Pokud vnitřní jednotka není vybavena určitou funkcí, pak stisknutí na tlačítko dané funkce nebude mít žádný účinek.
- V případě výraznějších odlišností textu mezi „Návodem k použití dálkového ovládání“ a „NÁVODEM K POUŽITÍ“, má text v „NÁVODU K POUŽITÍ“ vyšší prioritu.

Obsluha dálkového ovládání

Vložení a výměna baterií

Součástí balení klimatizační jednotky mohou být dvě baterie (jen u některých). Tyto baterie vložte do dálkového ovládání.

1. Stažením směrem dolů zadního krytu dálkového ovládání odkryjte prostor pro baterie.
2. Vložte správně baterie podle polarizace (+) a (-) na bateriích a podle značení v bateriovém prostoru.
3. Potom opětovně nasadte kryt.



POZNÁMKY K BATERIÍM

Pro optimální výkon výrobku:

- Nemíchejte staré baterie s novými nebo baterie různých typů.
- Nenechávejte baterie v ovladači, pokud nehodláte zařízení používat déle jak 2 měsíce.

LIKVIDACE BATERIÍ

Baterie nelikvidujte jako domácí odpad nebo netříděný obecní odpad. Při likvidaci dodržujte místní předpisy.

TIPY PRO POUŽÍVÁNÍ DÁLKOVÉHO OVLÁDÁNÍ

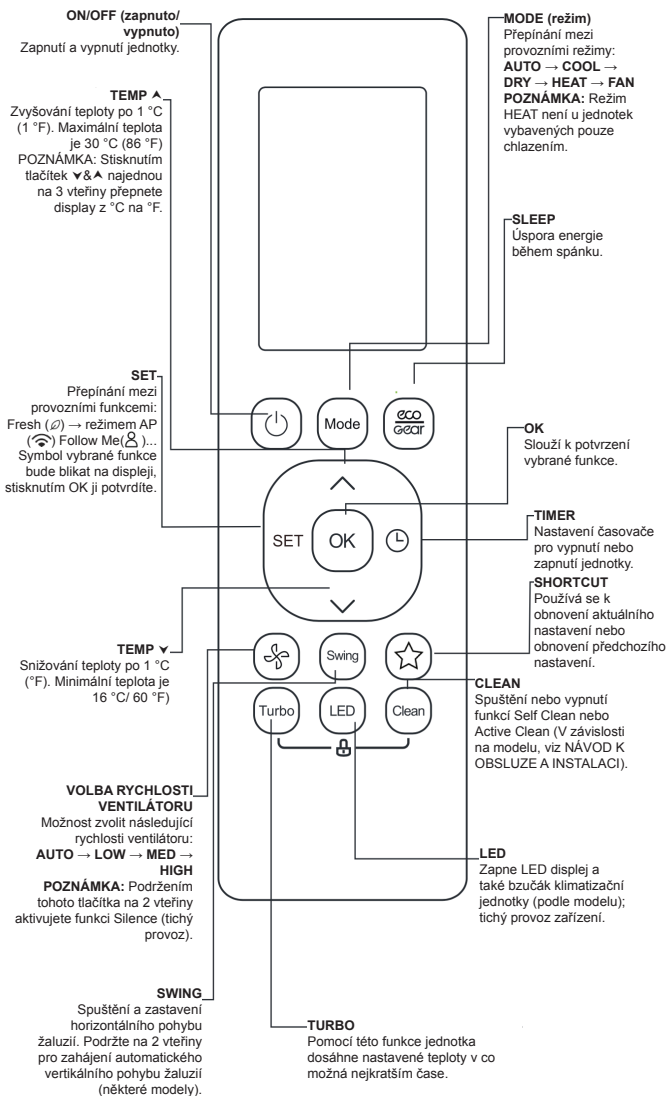
- Dálkové ovládání se musí používat do 8 metrů od jednotky.
- Po přijetí signálu z ovládání jednotka pípne.
- Záclony, další materiály a přímé sluneční světlo mohou ovlivnit příjem infračerveného signálu.
- Vyndejte baterie, pokud nehodláte zařízení používat déle jak 2 měsíce.

Upozornění pro používání dálkového ovládání

Toto zařízení bylo otestováno a splnilo požadavky části 15 předpisů FCC na digitální zařízení třídy B. Tyto limity jsou stanoveny na odpovídající ochranu před škodlivým rušením v případě instalace v obytném prostředí. Toto zařízení generuje, využívá a může také vyzařovat radiofrekvenční energii a v případě neodborné montáže v rozporu s návodem může narušovat rádiové komunikace. Nicméně nelze zaručit, že ve všech případech bude toto rušení vyloučeno i za dodržení instrukcí. V případě, že toto zařízení bude rušit radiový nebo televizní příjem, přičemž toto rušení lze ověřit jeho zapnutím a vypnutím, můžete se pokusit toto rušení eliminovat jedním z následujících postupů:

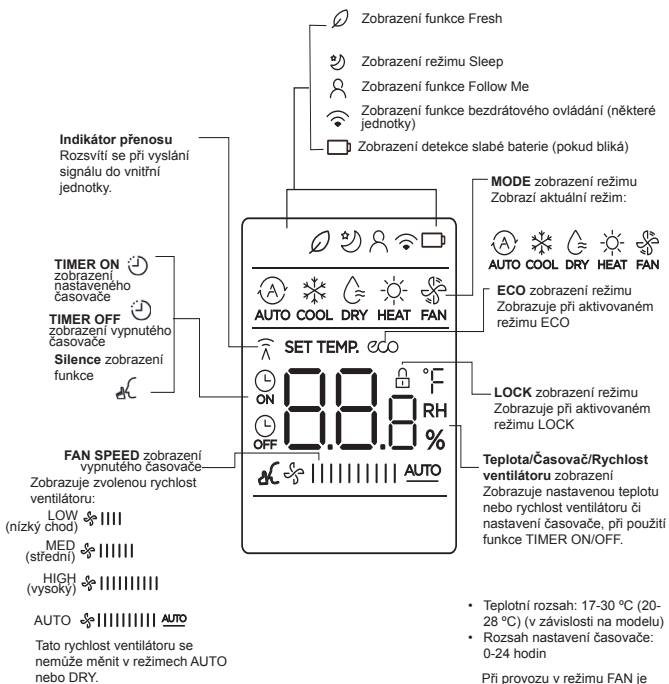
- Nastavte anténu jiným směrem nebo ji přemístěte.
- Zvětšete vzdálenost mezi zařízením a přijímačem.
- Připojte zařízení do zásuvky v jiném obvodu než je připojený přijímač.
- Obrat'te se na kvalifikovaného odborníka v oblasti televizního příjmu.
- Pokud uživatel provede jakékoli změny nebo úpravy bez souhlasu osoby odpovědné za shodu s předpisy, pak nemá dále oprávnění toto zařízení provozovat.

Tlačítka a funkce



Indikátory na obrazovce ovladače

Informace se zobrazují, jen když má ovládání napájení.



POZNÁMKA:

Všechny indikátory zobrazené na obrázku slouží jen pro názornost. Během skutečného provozu se na displeji zobrazuje pouze příslušná funkce.

Základní funkce

! POZOR

Pře zahájením provozu musí být jednotka v zásuvce fungující elektrické síti.

Režim AUTO

Zvolte režim AUTO.

Nastavte požadovanou teplotu.

Zapněte klimatizační jednotku.



POZNÁMKA:

1 V režimu AUTO si jednotka automaticky zvolí funkci COOL, FAN nebo HEAT podle nastavené teploty.
2 V režimu AUTO nelze nastavovat rychlost ventilátoru.

Režim COOL nebo HEAT

Zvolte režim COOL/ HEAT.

Nastavte teplotu.

Nastavte rychlost ventilátoru.

Zapněte klimatizační jednotku.



Režim DRY

Zvolte režim DRY.

Nastavte požadovanou teplotu.

Zapněte klimatizační jednotku.



Režim FAN

Zvolte režim FAN.

Nastavte rychlost ventilátoru

Zapněte klimatizační jednotku.



POZNÁMKA:

V režimu FAN nelze nastavit teplotu. Proto se na displeji nezobrazuje žádná teplota.

Nastavení časovače

TIMER ON/OFF - Nastavte čas, při kterém se jednotka automaticky zapne nebo vypne.

Nastavení spuštění časovače TIMER ON

Stiskněte TIMER pro nastavení času spuštění.

Pomocí tlačítek (šipek) Temp. nastavte požadovaný čas spuštění.

Namířte dálkové ovládání na jednotku a vyčkejte 1 vteřinu než se aktivuje funkce TIMER ON.



Nastavení vypnutí časovače TIMER OFF

Stiskněte TIMER pro nastavení času vypnutí.

Pomocí tlačítek (šipek) Temp. nastavte požadovaný čas vypnutí.

Namířte dálkové ovládání na jednotku a vyčkejte 1 vteřinu než se aktivuje funkce TIMER OFF.

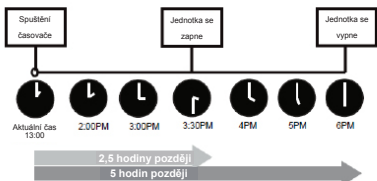
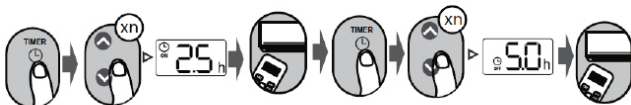


POZNÁMKA:

- Při nastavování spuštění a vypnutí časovače TIMER ON/OFF každým stisknutím se zvyšuje hodnota o 30 minut až do 10 hodin. Po 10 hodinách se časování stupňuje po 1 hodině do 24 h. (Například stisknete 5 x pro nastavení 2,5 h a 10 x pro 5 h.) Po dosažení hodnoty 24 h se časovač přepne na 0:00.
- Všechny funkce budou zrušeny nastavením časovače na 0:00 h.

Příklad nastavení vypnutí/zapnutí časovače

Časové intervaly, které nastavíte pro obě funkce, se vztahují na hodiny po aktuálním čase.



Příklad: Pokud je aktuální čas 13:00, tak podle nastavení se časovač spustí o 2,5 hodiny později (16:30) a vypne v 18:00.

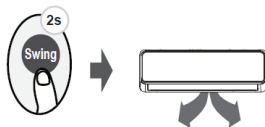
Pokročilé funkce

Funkce Swing

Stiskněte tlačítko Swing



Horizontální žaluzie se při stisknutí tlačítka Swing automaticky natočí. Opětovným stiskem tento pohyb zastavíte.



Podržte toto tlačítko stisknuté déle než 2 sekundy, aktivuje se funkce vertikálního natáčení lamel. (závisí na modelu)

LED displej



Stiskněte tlačítko LED

Toto tlačítko slouží pro zapnutí a vypnutí displeje na vnitřní jednotce.



Stiskněte tlačítko na více než 5 vteřin (některé modely).

Podržte tlačítko déle než 5 vteřin, vnitřní jednotka zobrazí aktuální pokojovou teplotu. Dalším stisknutím a podržením na 5 vteřin se displej vrátí zpět k nastavené teplotě.

Funkce Silence



Stisknutím a podržením tlačítka Fan na déle než 2 vteřiny zapnete nebo vypnete funkci Silence (podle modelu). Kompresor provozovaný na nízkou frekvenci může mít nedostatečný chladicí nebo topný výkon. Stisknutím ON/OFF, Mode, Sleep, Turbo nebo Clean během provozu funkci Silence vypnete.

ECO funkce

Stiskněte tlačítko ECO (některé jednotky)



Stisknutím tlačítka ECO přejděte do úsporného režimu.
Poznámka: Tato funkce je dostupná pouze v režimu COOL.

ECO provoz:

V režimu chlazení stiskněte toto tlačítko, dálkový ovladač upraví teplotu automaticky na 24 °C, rychlost ventilátoru Auto pro úsporu energie (pouze když je nastavená teplota nižší než 24 °C). Pokud je nastavená teplota vyšší než 24 °C, stiskněte tlačítko ECO, rychlost ventilátoru se změní na Auto, nastavená teplota zůstane nezměněna.

POZNÁMKA:

Stisknutím tlačítka ECO nebo úpravou režimu nebo nastavením teploty nad 24 °C zastavíte provoz ECO. Při provozu ECO by měla být nastavená teplota 24 °C nebo vyšší, což může mít za následek nedostatečné chlazení. Pokud se necítíte dobře, stiskněte znovu tlačítko ECO

FP funkce



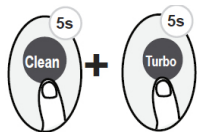
Jednotka bude pracovat při vysoké rychlosti ventilátoru (při zapnutém kompresoru) s teplotou automaticky nastavenou na 8 °C.

Poznámka: Tato funkce je pouze pro klimatizaci s tepelným čerpadlem.

Stiskněte toto tlačítko 2x během jedné sekundy v režimu HEAT a nastavení teploty 17 C/62 F nebo 20 C/68 F (pro modely RG10B10(D)/BGEF, RG10A11(D)/BGEF) pro aktivaci funkce FP.

Stiskněte On/Off, Sleep, Mode, Fan a Temp. tlačítko během provozu tuto funkci zruší.

Funkce LOCK



Stisknutím tlačítek **Clean** a **Turbo** najednou na delší dobu než 5 vteřin aktivujete funkci Lock. Všechna tlačítka kromě těchto dvou nebudou reagovat. Tyto dvě tlačítka slouží k odemčení.

Funkce SHORTCUT

Stiskněte tlačítko SHORTCUT (některé jednotky)



Stisknutím tohoto tlačítka, když je dálkový ovladač zapnutý, se systém automaticky vrátí k předchozímu nastavení včetně provozního režimu, nastavené teploty, úrovně rychlosti ventilátoru a funkce spánku (pokud je aktivována).

Pokud stisknete déle než 2 sekundy, systém automaticky obnoví aktuální provozní nastavení včetně provozního režimu, nastavené teploty, úrovně rychlosti ventilátoru a funkce spánku (pokud je aktivována).

Funkce Clean

Stiskněte tlačítko CLEAN



Ve vlhkosti, která kondenzuje kolem výměníku tepla v jednotce, se mohou množit vzdušné bakterie. Při pravidelném používání se většina této vlhkosti z jednotky odpaří.

Stisknutím tlačítka CLEAN se vaše jednotka automaticky vyčistí. Po vyčištění se jednotka automaticky vypne. Stisknutí tlačítka CLEAN uprostřed cyklu zruší operaci a vypne jednotku. CLEAN můžete používat, jak často chcete.

Poznámka: Tuto funkci můžete aktivovat pouze v režimu COOL nebo DRY.

Funkce Turbo

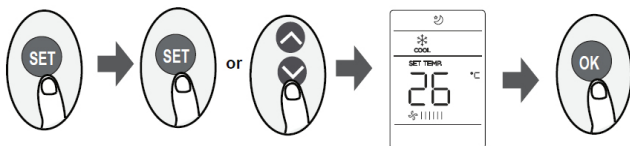
Stiskněte tlačítko TURBO



Když zvolíte funkci Turbo v režimu COOL, jednotka bude foukat studený vzduch s nastavením nejsilnějšího větru, aby se urychlil proces chlazení.

Když zvolíte funkci Turbo v režimu HEAT, u jednotek s elektrickými topnými články se elektrický HEATER aktivuje a spustí proces ohřevu.

Funkce SET



- Stiskněte tlačítko SET pro vstup do nastavení, potom stiskněte tlačítko SET nebo ▼ TEMP ▲ pro výběr požadované funkce. Symbol vybrané funkce bude blikat na displeji, stisknutím OK ji potvrdíte.
- Pro zrušení funkce proveďte stejné kroky jako výše.
- Stiskněte SET pro postupné navolení následujících funkcí:
Fresh* (🌀) → Sleep (🌙) → Follow Me (👤) → AP mode (📶)
[*]: Pokud máte na dálkové ovládání tlačítko Breeze Away, Fresh nebo Sleep, nelze použít tlačítko SET pro volbu těchto funkcí.

Funkce FRESH (🌀) (některé jednotky):
Pokud je funkce FRESH aktivována, je spuštěn iontový generátor, který pomáhá čistit vzduch v místnosti.

Funkce Sleep (🌙):
Funkce SLEEP je určena pro ekonomický provoz v době, kdy spíte (a nepotřebujete pro příjemný pocit stejné teplotní nastavení jako přes den). Tuto funkci lze aktivovat pouze pomocí dálkového ovládání. Podrobnosti o této funkci najdete v příslušné kapitole v UŽIVATELSKÉM NÁVODU.

POZNÁMKA: Funkce SLEEP není k dispozici v režimech FAN nebo DRY.

Funkce Follow me (👤):

Funkce FOLLOW ME umožňuje dálkovému ovládání měřit teplotu v jeho aktuálním umístění a odesílat tento signál do klimatizační jednotky v 3minutových intervalech. Při režimech AUTO, COOL nebo HEAT měření teploty prostředí pomocí dálkového ovládání (namísto samotnou vnitřní jednotkou) umožní klimatizační jednotce optimalizovat teplotu okolo vás a zajistit vám maximální pohodlí.

POZNÁMKA: Stiskněte a podržte tlačítko Turbo po sedm vteřin pro spuštění/vypnutí paměťové funkce Follow Me.

- Je-li paměťová funkce aktivována, "On" se zobrazí na obrazovce na 3 vteřiny.
- Je-li paměťová funkce vypnuta, "OFF" se zobrazí na obrazovce na 3 vteřiny.
- Pokud během aktivní paměťové funkce stisknete tlačítko ON/OFF, přepnete režim nebo dojde k výpadku proudu, funkce Follow Me tím nebude zrušena.

Funkce AP (📶) (některé jednotky):

Funkce AP slouží k nastavení bezdrátové komunikace. U některých jednotek nefunguje stisknutím tlačítka SET. Pro vstup do režimu AP opakovaně stiskněte tlačítko LED 7 x do 10 vteřin.

Konstrukce i specifikace výrobku jsou předmětem změn bez předchozího upozornění z důvodu zlepšování výrobku. Podrobné údaje vám podá prodejce nebo výrobce.

CR2756-RG10(D2S)
(16117000A37345)
2020.07.13



Kaysun
by frigicoll

HLAVNÍ KANCELÁŘ
Blasco de Garay, 4-6
08960 Sant Just Desvern
(Barcelona)
Tel. +34 93 480 33 22
<http://www.frigicoll.es/>
<http://www.kaysun.es/en/>

MADRID
Senda Galiana, 1
Poligono Industrial Coslada
Coslada (Madrid)
Tel. +34 91 669 97 01
Fax. +34 91 674 21 00
madrid@frigicoll.es