



# MANUAL DO UTILIZADOR

## Controlo remoto



KID-05.1 S  
KID-05 S



**NOTA IMPORTANTE:**

Obrigado por adquirir o nosso ar condicionado. Por favor, leia este manual cuidadosamente antes de operar o seu novo aparelho de ar condicionado. Certifique-se de guardar este manual para referências futuras.

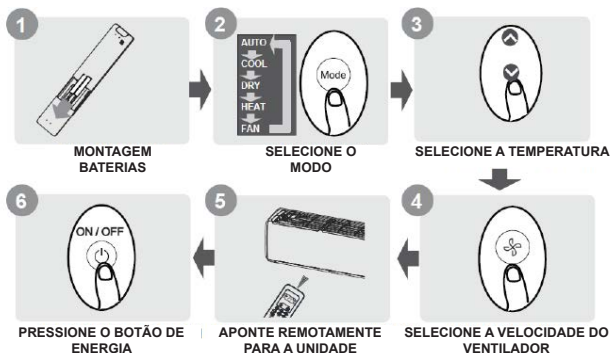
# Índice

Especificações do Controlo Remoto .....	02
Manuseamento do Controlo Remoto.....	03
Botões e funções.....	04
Indicadores Ecrã Remoto.....	05
Como usar as funções básicas .....	06
Como usar as funções avançadas .....	08

## Especificações do Controlo Remoto

Modelo	KID-05.1 S KID-05 S
Tensão nominal	3.0V (Pilhas secas R03/LR03×2)
Intervalo de receção de sinal	8m
Ambiente	-5°C~60°C(23°F~140°F)

## Manual de Início Rápido



## NÃO SABE O QUE UMA FUNÇÃO FAZ?

Consulte as secções **Como usar as funções básicas** e **Como usar as funções avançadas** deste manual para obter uma descrição detalhada de como usar o ar condicionado.

## OBSERVAÇÃO ESPECIAL

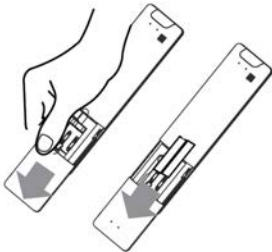
- Os designs dos botões da sua unidade podem diferir ligeiramente do exemplo mostrado.
- Se a unidade interna não tiver uma função específica, pressione o botão dessa função no controlo remoto não terá efeito.
- Quando existirem grandes diferenças entre a descrição da função “Manual do Controlo remoto” e o “MANUAL DO UTILIZADOR”, a descrição no “MANUAL DO UTILIZADOR” deve prevalecer.

## Manuseamento do Controlo Remoto

### Introduzir e substituir pilhas

A sua unidade de ar condicionado pode vir com duas pilhas (algumas unidades). Coloque as baterias no controlo remoto antes de usar.

1. Deslize a tampa traseira do controlo remoto para baixo, expondo o compartimento da pilha.
2. Insira as pilhas, prestando atenção para combinar as extremidades (+) e (-) das pilhas com os símbolos dentro do compartimento da pilha.
3. Deslize a tampa da pilha de volta para a sua posição.



### NOTAS SOBRE AS PILHAS

Para o desempenho ideal do produto:

- Não misture pilhas usadas com pilhas novas, ou pilhas de diferentes tipos.
- Não deixe as pilhas no controlo remoto se não planeia usar o dispositivo por mais de 2 meses.



### ELIMINAÇÃO DAS PILHAS

Não elimine as pilhas como resíduos municipais não triados. Consulte as leis locais para a eliminação adequada das pilhas.

### DICAS PARA UTILIZAR O CONTROLO REMOTO

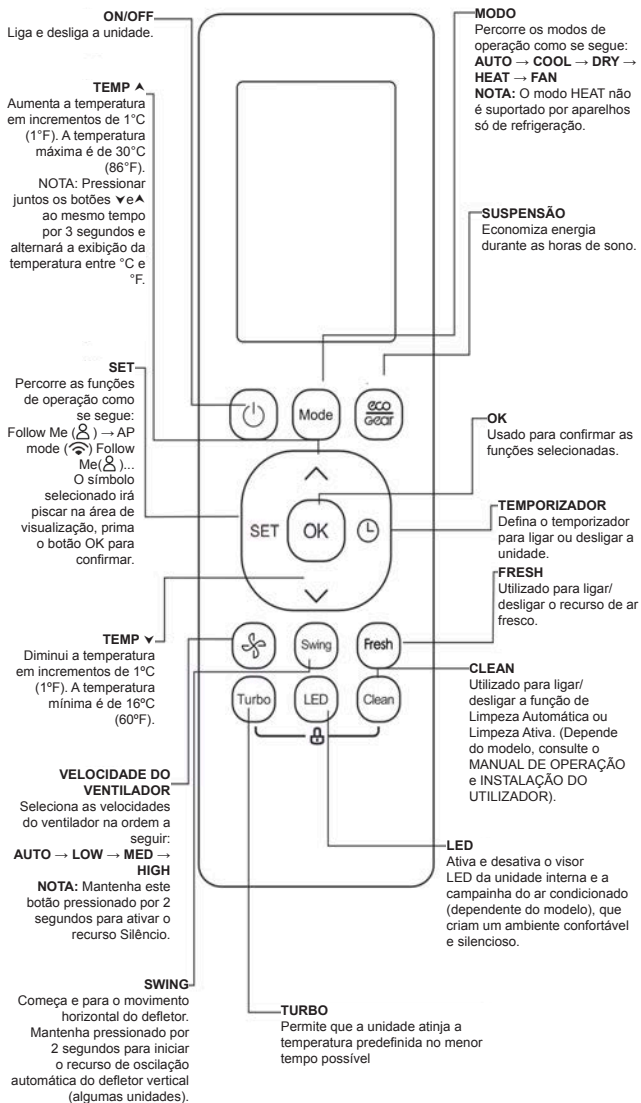
- O controlo remoto deve ser utilizado a 8 metros da unidade.
- A unidade emite um sinal sonoro quando o sinal remoto é recebido.
- Cortinas, outros materiais e luz solar direta podem interferir com o recetor de sinal infravermelho.
- Remova as pilhas se o controlo remoto não for usado por mais de 2 meses.

### Notas para a utilização do controlo remoto

Este equipamento foi testado e demonstrou estar em conformidade com os limites de um dispositivo digital Classe B, de acordo com a parte 15 das Regras da FCC. Estes limites foram concebidos para proporcionar uma proteção razoável contra interferência nociva numa instalação residencial. O equipamento gera, usa e pode emitir energia de frequência de rádio e, caso não seja instalado e utilizado em conformidade com as instruções, pode causar interferência nociva às comunicações de rádio. Porém, não existe qualquer garantia em como a interferência não venha a ocorrer durante uma instalação em particular. Caso este equipamento origine interferência nociva à receção de rádio ou televisão, a qual pode ser determinada ao ligar e desligar o equipamento, o utilizador é encorajado a tentar corrigir a interferência através de uma ou mais das seguintes medidas:

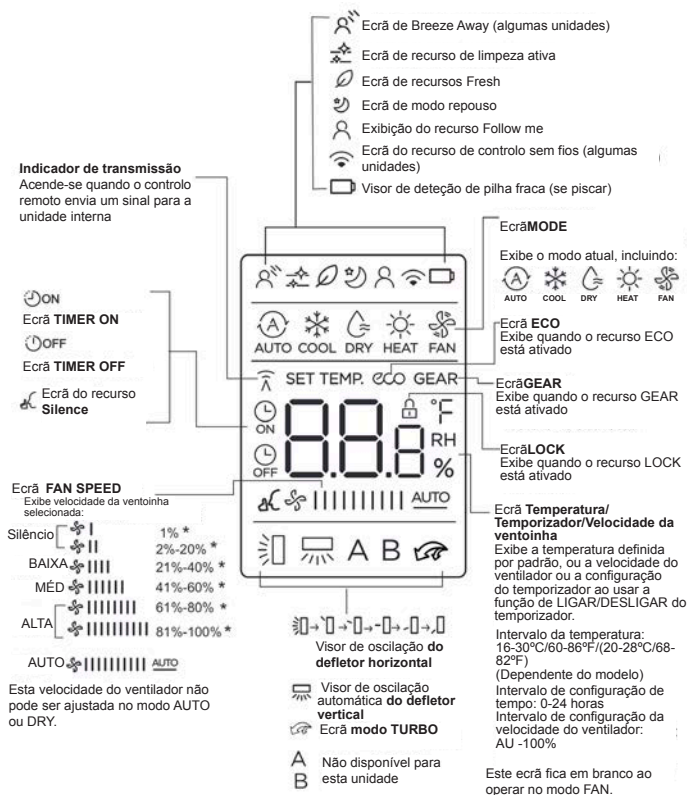
- Volte a direcionar ou colocar a antena recetora.
- Aumente a separação entre o equipamento e recetor.
- Ligue o equipamento a uma tomada num circuito diferente ao qual o recetor se encontra ligado.
- Consulte o vendedor ou um técnico de TV/rádio experiente para obter assistência.
- Alterações ou modificações não autorizadas pelas partes responsáveis pela conformidade poderão invalidar a permissão da utilização do equipamento pelo utilizador.

## Botões e Funções



## Indicadores do ecrã remoto

As informações são exibidas quando o controlo remoto é ligado.



### Nota: [\*]

Nem todos os modelos podem exibir os valores de velocidade do ventilador entre AU-100%.

### Nota:

Todos os indicadores mostrados na figura são para fins de apresentação clara. Mas durante a operação real, apenas os sinais de função relativos são mostrados na janela do ecrã.

## Como usar as funções básicas

### ⚠ ATENÇÃO

Antes da operação, por favor, certifique-se de que a unidade está ligada à corrente e de que está disponível.

### Modo AUTO

Selecione o modo AUTO



Configure a temperatura que deseja



Ligue o ar condicionado



NOTA:

1. No modo AUTO, a unidade selecionará automaticamente a função de COOL, FAN ou HEAT com base na temperatura definida.

2. No modo AUTO, a velocidade do ventilador não pode ser definida.

### Modo COOL ou HEAT

Selecione o modo de COOL/HEAT



Configure a temperatura



Configure a velocidade da ventoinha



Ligue o ar condicionado



### Modo DRY

Selecione o modo DRY



Configure a temperatura que deseja



Ligue o ar condicionado



### Modo FAN

Selecione o modo FAN



Configure a velocidade da ventoinha



Ligue o ar condicionado



NOTA:

No modo FAN, não é possível ajustar a temperatura. Como resultado, nenhuma temperatura é exibida no ecrã remoto.

## Configuração do TEMPORIZADOR

**TEMPORIZADOR LIGADO/DESLIGADO** - Configure a quantidade de tempo após o qual a unidade será ligada/desligada automaticamente.

### Configurar TEMPORIZADOR LIGADO

Pressione o botão TEMPORIZADOR para iniciar a sequência de tempo ligado.



Pressione o botão Temp. cima ou baixo por várias vezes para definir o tempo desejado para ligar a unidade.



Aponte remotamente para a unidade e aguarde 1 segundo, o TEMPORIZADOR ligado será ativado.



### Configurar TEMPORIZADOR DESLIGADO

Pressione o botão TEMPORIZADOR para iniciar a sequência de tempo desligado.



Pressione o botão Temp. cima ou baixo por várias vezes para definir o tempo desejado para desligar a unidade.



Aponte remotamente para a unidade e aguarde 1 segundo, o TEMPORIZADOR desligado será ativado.



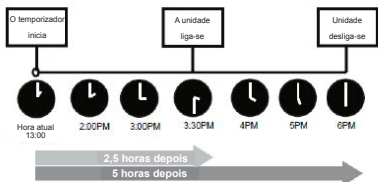
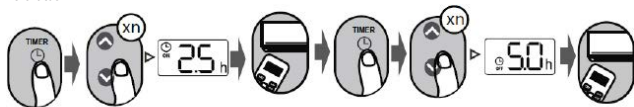
NOTA:

1. Ao configurar o TEMPORIZADOR ligado ou desligado, o tempo aumentará em incrementos de 30 minutos a cada pressão, até 10 horas. Após 10 horas e até 24, aumentará em incrementos de 1 hora. (Por exemplo, pressione 5 vezes para obter 2,5h e pressione 10 vezes para obter 5h). O temporizador reverterá para 0,0 após 24.

2. Cancele qualquer uma das funções definindo o temporizador para 0,0h.

### CONFIGURAÇÃO ON E OFF DO TEMPORIZADOR (exemplo)

Tenha em mente que os períodos de tempo definidos para ambas as funções referem-se a horas após a hora atual.



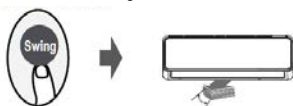
Exemplo: Se o temporizador atual for 13:00, para definir o temporizador conforme as etapas acima, a unidade ligará 2,5 horas depois (15:30) e desligar-se-á às 18:00.



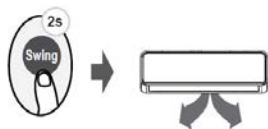
## Como usar as funções avançadas

### Função de oscilação

Pressione o botão Swing



O defletor horizontal irá girar para cima e para baixo automaticamente ao pressionar o botão Swing. Pressione novamente para fazê-lo parar.



Continue pressionando este botão por mais de 2 segundos, a função de oscilação do defletor vertical é ativada. (Dependente do modelo)

### Direção do fluxo de ar



Se continuar a pressionar o botão de SWING, podem ser ajustadas cinco direções diferentes do fluxo de ar. O defletor pode ser movido a um determinado intervalo sempre que pressionar o botão. Pressione o botão até que a direção que preferir seja alcançada.

**NOTA:** Quando a unidade estiver desligada, pressione e mantenha pressionado os botões **MODE** e **SWING** juntos durante um segundo, o defletor abrirá para um determinado ângulo, o que o torna muito conveniente para a limpeza. Pressione e mantenha pressionado os botões **MOD0** e **SWING** juntos durante um segundo para reiniciar o defletor (Dependente do modelo).

### VISOR LED



Pressione o botão LED

Pressione este botão para ligar e desligar o ecrã da unidade interna.



Pressione este botão por mais de 5 segundos (algumas unidades)

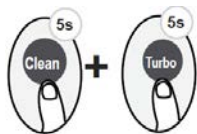
Continue pressionando este botão por mais de 5 segundos, a unidade interior exibirá a temperatura ambiente real. Pressione mais de 5 segundos novamente para voltar a exibir a temperatura de configuração.

## Função Silêncio



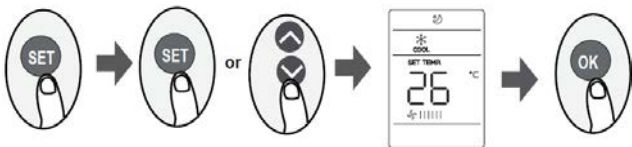
Continue pressionando o botão Fan por mais de 2 segundos para ativar/desativar a função Silêncio (algumas unidades). Devido à operação de baixa frequência do compressor, pode resultar em capacidade insuficiente de resfriamento e aquecimento. Pressione o botão ON/OFF, Mode, Sleep, Turbo ou Clean durante a operação cancelará a função de silêncio.

## Função LOCK



Pressione juntos o botão **Clean** e **Turbo** ao mesmo tempo por mais de 5 segundos para ativar a função Bloqueio. Todos os botões não responderão, exceto se pressionar estes dois botões por dois segundos novamente para desativar o bloqueio.

## Função SET



- Pressione o botão SET para entrar na configuração de função e, em seguida, pressione o botão SET ou TEMP ▼ ou o botão TEMP ▲ para selecionar a função desejada. O símbolo selecionado irá piscar na área de visualização, prima o botão no OK para confirmar.
- Para cancelar a função selecionada, basta executar os mesmos procedimentos acima.
- Pressione o botão SET para percorrer as funções de operação da seguinte forma:  
Breeze Away (🌀) → Fresh\* (🍃) → Sleep (🌙) → Follow Me (👤) → AP mode (📶)  
[\*]: Se o controle remoto tiver o botão Breeze Away, o botão Fresh ou o botão Sleep, não poderá usar o botão SET para selecionar o recurso Breeze Away, Fresh ou Sleep.

### Função Breeze Away (🌀) (algumas unidades):

Este recurso evita o fluxo de ar direto que sopra no corpo e faz com que se sinta satisfeito com a frescura sedosa.

**NOTA:** Este recurso está disponível apenas nos modos

Cool, Fan e Dry.

### Função FRESH (🍃) (algumas unidades):

Quando a função FRESH é iniciada, o gerador de iões é energizado e ajudará a purificar o ar na sala.

### Função Sleep (🌙):

A função SLEEP é usada para diminuir o uso de energia enquanto dorme (e não precisa das mesmas configurações de temperatura para manter-se confortável). Esta função só pode ser ativada através do controle remoto.

Para mais pormenores, consulte "operação Sleep" no MANUAL DO UTILIZADOR.

**Nota:** A função SLEEP está disponível no MODO FAN ou DRY.

### Função Follow me (👤):

A função FOLLOW ME permite que o controle remoto meça a temperatura no seu local atual e envie este sinal para o ar condicionado a cada 3 minutos de intervalo. Ao usar os modos AUTO, COOL ou HEAT, a medição da temperatura ambiente a partir do controle remoto (em vez da própria unidade interna) permitirá que o ar condicionado optimize a temperatura ao seu redor e garanta o máximo conforto.

**NOTA:** Pressione e segure o botão Turbo por sete segundos para iniciar/parar o recurso de memória da função Follow Me.

- Se o recurso de memória estiver ativado, "On" será exibido por 3 segundos no ecrã.
- Se o recurso de memória for interrompido, "OFF" será exibido por 3 segundos no ecrã.
- Enquanto o recurso de memória estiver ativado, pressione o botão ON/OFF, mude o modo ou a falha de energia não cancelará a função Follow me.

### Função AP (📶) (algumas unidades):

Escolha o modo AP para fazer a configuração de rede sem fios. Para algumas unidades, não funciona pressionando o botão SET. Para entrar no modo AP, pressione continuamente o botão LED sete vezes em 10 segundos.

O design e as especificações estão sujeitos a alterações sem aviso prévio para melhoria do produto. Consultar o agente de vendas ou o fabricante para obter detalhes.

CR2756-RG10(D2S)  
16117000A37345  
2020.07.13



Kaysun  
by frigicoll

ESCRITÓRIO  
Blasco de Garay, 4-6  
08960 Sant Just Desvern  
(Barcelona)  
Tel. +34 93 480 33 22  
<http://www.frigicoll.es/>  
<http://www.kaysun.es/en/>

MADRID  
Senda Galiana, 1  
Polígono Industrial Coslada  
Coslada (Madrid)  
Tel. +34 91 669 97 01  
Fax. +34 91 674 21 00  
[madrid@frigicoll.es](mailto:madrid@frigicoll.es)