



NAVODILA ZA UPORABO

PRODIGY

KAY-26 DN8
KAY-35 DN8
KAY-52 DN8
KAY-71 DN8

KAY-26 DR8
KAY-35 DR8
KAY-52 DR8
KAY-71 DR8

AKAY-26 DR9
AKAY-35 DR9
AKAY-52 DR9
AKAY-71 DR9
KAY-20 DR9*



POMEMBNA OPOMBA:

Pred namestitvijo ali uporabo nove klimatske naprave skrbno preberite ta navodila. Shranite navodila za prihodnjo rabo. Pridržujemo si pravico do sprememb zasnovne in specifikacij za izboljšanje izdelka brez predhodnega obvestila. Za podrobnosti se obrnite na prodajalca ali proizvajalca.

*** Ta model je na voljo samo za večsistemske enote.**

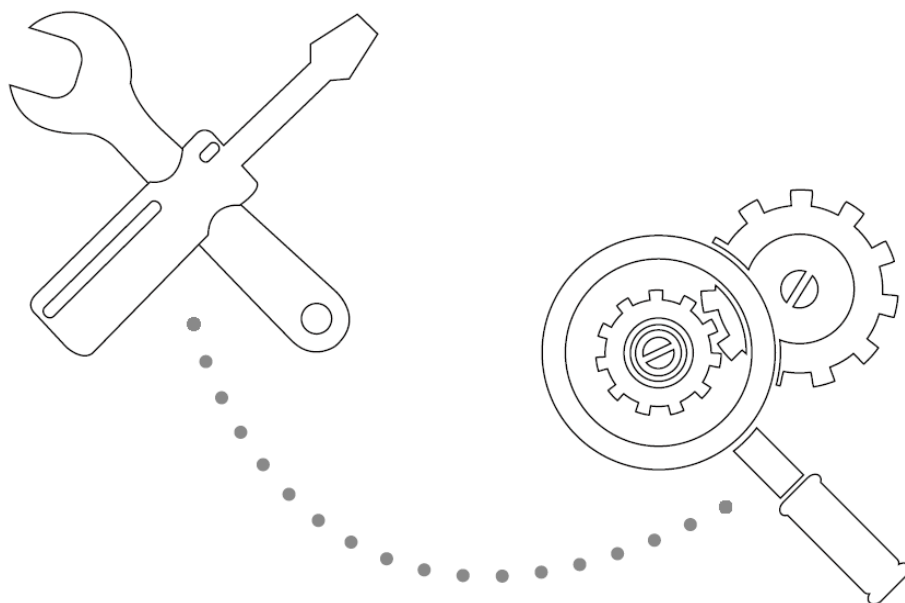
Set (indoor unit, outdoor unit)	For R-410 units	For R32 units
KAY-26 DN8 (KAY-26 DR8, KAE-26 DN7)	✓	✗
KAY-35 DN8 (KAY-35 DR8, KAE-35 DN7)	✓	✗
KAY-52 DN8 (KAY-52 DR8, KAE-52 DN7.1)	✓	✗
KAY-71 DN8 (KAY-71 DR8, KAE-71 DN7)	✓	✗
KAY-26 DR8 (KAY-26 DR8, KAE-26 DR8)	✗	✓
KAY-35 DR8 (KAY-35 DR8, KAE-35 DR8)	✗	✓
KAY-52 DR8 (KAY-52 DR8, KAE-52 DR7)	✗	✓
KAY-71 DR8 (KAY-71 DR8, KAE-71 DR7)	✗	✓
AKAY-26 DR9 (KAY-26 DR9 / KAE-26 DR9)	✗	✓
AKAY-35 DR9 (KAY-35 DR9 / KAE-35 DR9)	✗	✓
AKAY-52 DR9 (KAY-52 DR9 / KAE-52 DR9)	✗	✓
AKAY-71 DR9 (KAY-71 DR9 / KAE-71 DR9)	✗	✓

Kazalo

0	Varnostni ukrepi04
1	Specifikacije in funkcije naprave06



3	Nega in vzdrževanje	12
4	Odpravljanje težav	14
5	Evropske smernice za odstranjevanje	18



Caution: Risk of fire

(R32 refrigerant)

Varnostni ukrepi

Pred namestitvijo preberite varnostne ukrepe

Nepravilna namestitvev zaradi neupoštevanja navodil lahko vodi do resne materialne škode ali telesnih poškodb. Resnost potencialne materialne škode ali telesnih poškodb je označena z besedo OPOZORILO ali POZOR.



OPOZORILO

Ta simbol navaja, da lahko neupoštevanje navodil povzroči resne telesne poškodbe.



POZOR

Ta simbol navaja, da lahko neupoštevanje navodil povzroči zmerne telesne poškodbe ali materialno škodo na napravi ali lastnini.



OPOZORILO

Napravo lahko uporabljajo otroci, starejši od 8 let ter osebe z zmanjšanimi fizičnimi, senzoričnimi ali mentalnimi sposobnostmi, če so ves čas pod nadzorom odrasle osebe ali so jim bila dana navodila za varno uporabo naprave in, če razumejo nevarnosti, ki so povezane z njeno uporabo. Otroci se ne smejo igrati z napravo. Otroci ne smejo čistiti ali vzdrževati naprave brez nadzora odrasle sebe.

OPOZORILA OB NAMESTITVI

- Prosite pooblaščenega prodajalca, da poskrbi za namestitev klimatske naprave. Nepravilna namestitvev lahko povzroči iztekanje vode, električni udar ali požar.
- Vsa popravila, vzdrževanje in premeščanje te naprave mora izvesti pooblaščen servisni tehnik. Nepravilna popravila lahko povzročijo resne telesne poškodbe ali izpad naprave.

OPOZORILA GLEDE UPORABE NAPRAVE

- V kolikor pride do nenavadne situacije (kot je vonj po zažganem), nemudoma izklopite napravo in izvlecite vtič. Za informacije pokličite svojega prodajalca, da preprečite električnem udar, ogenj ali telesne poškodbe.
- V odprtino za vstop ali izstop zraka **ne** vstavljajte prstov, palic ali drugih predmetov. To lahko povzroči telesne poškodbe, saj se ventilator vrti z veliko hitrostjo.
- V bližini naprave **ne** uporabljajte vnetljivih razpršil, kot je lak za lase, lak za barvanje ali barvo. To lahko zaneti ogenj ali sproži gorenje.
- Klimatske naprave **ne** uporabljajte na mestih v bližini vnetljivih plinov. Plin se lahko nakopiči okrog naprave in povzroči eksplozijo.
- Klimatske naprave **ne** uporabljajte v vlažnem prostoru (npr. v kopalnici ali pralnici). To lahko povzroči električni udar in poslabša delovanje naprave.
- Svojega telesa **ne** izpostavljajte dalj časa neposredno hladnemu zraku.

OPOZORILA GLEDE ELEKTRIKE

- Uporabljajte samo priloženi napajalni kabel. Če je napajalni kabel poškodovan, ga mora proizvajalec ali pooblaščen serviser zamenjati.
- Vtič kabla mora biti vedno čist. Odstranite prah ali umazanijo, ki se nabira na ali okoli vtiča. Umazani vtiči lahko povzročijo požar ali električni udar.
- Za odklop naprave **ne** povlecite za napajalni kabel. Trdno primite za vtič in ga izvlecite iz vtičnice. Zaradi vlečenja lahko poškodujete kabel, kar pa lahko povzroči požar ali električni udar.
- **Ne** uporabljajte podaljška, ročno podaljšujte kabla ali priključujte drugih naprav v enako vtičnico, v katero je priključena klimatska naprava. Oslabljeni električni priključki, slaba izolacija in nezadostna napetost lahko povzročijo požar.

OPOZORILA GLEDE ČIŠČENJA IN VZDRŽEVANJA

- Pred čiščenjem izklopite napravo in izvlecite vtič. V nasprotnem primeru lahko pride do električnega udara.
- Klimatske naprave **ne** čistite s prekomernimi količinami vode.
- Klimatske naprave **ne** čistite z vnetljivimi čistili. Vnetljiva čistila lahko povzročijo požar ali deformacije naprave.



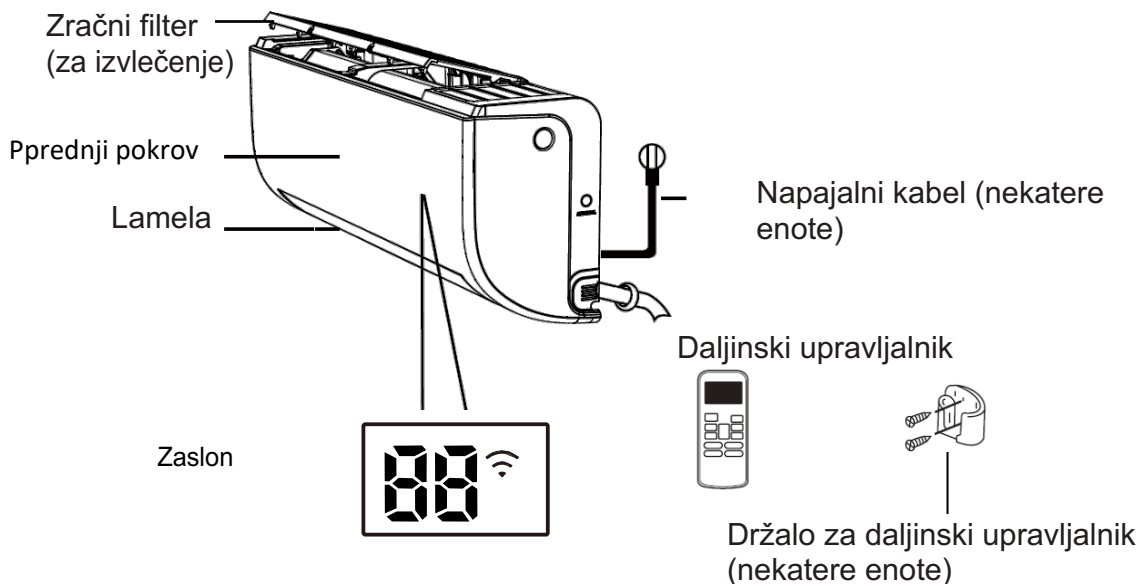
POZOR

- Če je klimatska naprava uporabljena skupaj z gorilniki ali drugimi ogrevalnimi napravami, morate prostor temeljito zračiti, da preprečite pomanjkanje kisika.
- Izklopite klimatsko napravo ter jo odklopite z napajanja, če naprave dalj časa ne boste uporabljali.
- Med nevihto napravo izklopite in odklopite z napajanja.
- Prepričajte se, da lahko kondenzirana voda neovirano odteka iz enote.
- Klimatske naprave **ne** upravljajte z mokrimi rokami. To lahko povzroči električni udar.
- Naprave **ne** uporabljajte za namen, za katerega ni namenjena.
- **Ne** plezajte na zunanjo enoto klimatske naprave in nanjo ne odlagajte nobenih predmetov.
- Klimatska naprava **ne** sme delovati dalj časa ob odprtih vratih ali oknih, ali ob visoki vlažnosti zraka.

Specifikacije in funkcije naprave

1

Sestavni deli naprave



- » **ON** « za 3 sekunde, ko:
- je nastavljena funkcija TIMER ON (vklopljen časovnik)
 - je nastavljena funkcija FRESH, SWING, TURBO ali SILENCE
- » **OF** « za 3 sekunde, ko:
- je nastavljena funkcija TIMER OFF (izklopljen časovnik)
 - je izklopljena funkcija FRESH, SWING, TURBO ali SILENCE
- » **CF** «, ko je vklopljena funkcija za nehladen zrak
- » **dF** «, ko je vklopljeno odmrzovanje
- » **SC** «, ko se enota samodejno čisti
- » **FP** «, ko je vklopljena zaščita pred zmrzovanjem
- » **WiFi** «, ko je aktivirana funkcija povezave z omrežjem WIFI (nekateré enote)
- » **88** « ko je aktivirana funkcija ECO (nekateré enote),
E--E--E postopoma eno za drugim zasveti
nastavljena temp. E..... v intervalu po eno
sekundo.

Pomen prikazane kode

OPOMBA: Navodila za uporabo infrardečega daljinskega upravljalnika niso vključena v to dokumentacijo.

V drugih načinih prikazuje enota vašo temperaturno nastavitve. V načinu z ventilatorjem enota prikazuje temperaturo prostora.

Doseganje optimalnega delovanja

Optimalno delovanje v načinih COOL, HEAT in DRY lahko dosežete v naslednjih temperaturnih območjih. Ko deluje klimatska naprava izven teh območij, se aktivirajo določene varnostne funkcije, zaradi katerih enota ne deluje optimalno.

Deljena naprava s pretvornikom

	Način COOL	Način HEAT	Način DRY
Sobna temperatura	17–32 °C (63–90 °F)	0–30 °C (32–86 °F)	10–32 °C (50–90 °F)
Zunanja temperatura	0–50 °C (32–122 °F)	-15–30 °C (5–86 °F)	0–50 °C (32–122 °F)
	-15–50 °C (5–122 °F) (Za modele s hladilnimi sistemi z nizko temp.)		

ZA ENOTE Z DODATNIM ELEKTRIČNIM GRELNIKOM

Ko pade zunanja temperatura pod 0 °C (32 °F) močno priporočamo, da je enota vklopljena ves čas, saj je tako zagotovljeno neprekinjeno brezhibno delovanje.

Tip s fiksno hitrostjo

	Način COOL	Način HEAT	Način DRY
Sobna temperatura	17–32 °C (63–90 °F)	0–30°C (32–86°F)	10–32 °C (50–90 °F)
Zunanja temperatura	18–43 °C (64–109 °F)	-7–24 °C (19–75 °F)	11–43 °C (52–109 °F)
	-7–24 °C (19–75 °F) (Za modele s hladilnimi sistemi z nizko temp.)		18–43 °C (64–109 °F)
	18–43 °C (64–109 °F) (Za posebne modele za tropsko klimo)		18–43 °C (64–109 °F) (Za posebne modele za tropsko klimo)

Za dodatno optimiziranje delovanja vaše enote storite naslednje:

- Zaprite vrata in okna.
- Omejite porabo energije s funkcijama TIMER ON in TIMER OFF.
- Ne blokirajte odprtine za vstop ali izstop zraka.
- Redno preverjajte in čistite zračne filtre.

Za bolj podrobno razlago posameznih funkcij glejte **navodila za uporabo daljinskega upravljalnika**.

Druge funkcije

- **Samodejni ponovni zagon**
Če je napajanje enote prekinjeno, se bo ta ob vzpostavljenem napajanju samodejno ponovno zagnala z nastavljenimi nastavitvami.
- **Preprečevanje plesni (nekateri enote)**
Ko izklopite način COOL, AUTO (COOL) ali DRY, klimatska naprava še naprej deluje z zelo nizko močjo, da posuši kondenzirano vodo in s tem prepreči nastanek plesni.
- **Tiho delovanje (nekateri enote)**
S pritiskom LED-gumba na daljinskem upravljalniku boste izklopili zaslon notranje enote ter brenčalo klimatske naprave, s čimer boste zagotovili udobno in tiho okolje za bivanje.

- **Brezžično upravljanje (nekateri enote)**
Brezžično upravljanje omogoča, da upravljate klimatsko napravo prek mobilnega telefona in brezžične povezave.

- **Shranitev kota lamele (nekateri enote)**
Ob vklopu enote se bo lamela samodejno nastavila na zadnji nastavljeni kot.
- **Zaznavanje puščanja hladilne tekočine (nekateri enote)**
Ko je zaznano puščanje hladilne tekočine, se na zaslonu notranje enote samodejno izpiše »EC«.

Za podrobnejše informacije o naprednih funkcijah enote (na primer način TURBO in funkcije samodejnega čiščenja) glejte **navodila za uporabo daljinskega upravljalnika**.

OPOMBE GLEDE SLIK

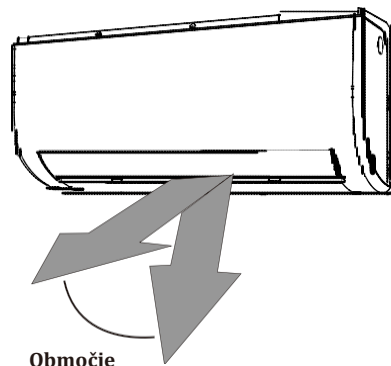
Slike v teh navodilih so namenjene izključno lažjemu razumevanju. Dejanska oblika vaše notranje enote se lahko nekoliko razlikuje. Prednost ima dejanska oblika.

• Nastavitev kota pretoka zraka

Nastavitev navpičnega kota pretoka zraka

Medtem ko enota deluje, pritisnite gumb SWING/DIRECT, da nastavite smer (navpični kot) pretoka zraka.

1. Enkrat pritisnite gumb SWING/DIRECT, da aktivirate lamelo. Vedno, ko pritisnete gumb, boste kot lamele prestavili za 6°. Gumb pritiskajte tako dolgo, da dosežete želeno smer pretoka zraka.
2. Da se bo lamela neprekinjeno premikala gor in dol, za 3 sekunde pritisnite in zadržite gumb SWING/ DIRECT. Za zaustavitev samodejnega delovanja še enkrat pritisnite gumb. (Avtomatska nihajna navpična loputa je izbirna funkcija)



! Pozor: Ne nastavite lamele za dalj časa pod preveč navpični kot. To lahko povzroči kapljanje kondenzirane vode na vaše pohištvo.

Sl. 2.2

Nastavitev vodoravnega kota pretoka zraka

Vodoravni kot pretoka zraka morate nastaviti ročno. Primite ročico deflektorja (glejte sl. 2.3) in ga ročno nastavite v želeno smer. Pri nekaterih enotah lahko nastavite pretok zraka z daljinskim upravljalnikom. Glejte navodila za uporabo daljinskega upravljalnika.

OPOMBA GLEDE KOTOV LAMELE

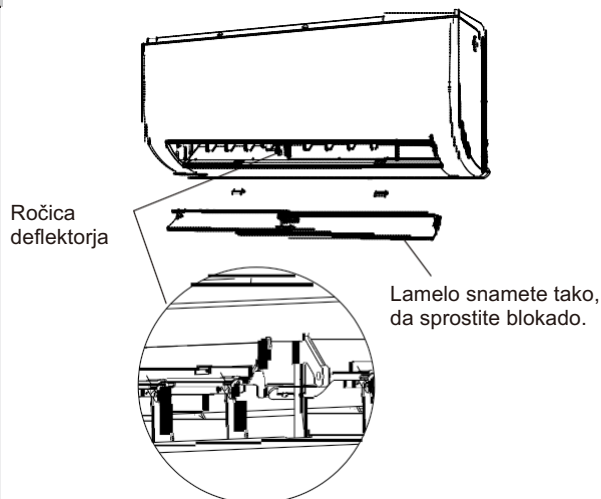
Med uporabo načina COOL ali DRY ne nastavite lamele za dalj časa pod preveč navpični kot. To lahko na lameli povzroči nabiranje kondenzirane vode, ki bo nato kapljala na vašo talno oblogo ali pohištvo. (Glejte sl. 2.2)

Med uporabo načina COOL ali HEAT ne nastavite lamel pod preveč navpični kot, saj je lahko zaradi omejenega pretoka zraka zmanjšana zmogljivost enote.

Lamele ne premikajte z roko. To lahko vodi do nesinhronega delovanja lamele. Če pride do tega, izklopite enoto in jo za nekaj sekund odklopite z napajanja, nato pa jo ponovno vklopite. S tem boste ponastavili lamelo.

! POZOR

Ne vtikajte prstov v ali v bližino ventilatorja ter sesalne odprtine enote. Ventilator, ki se vrti z veliko hitrostjo, lahko povzroči telesne poškodbe.



Sl. 2.3

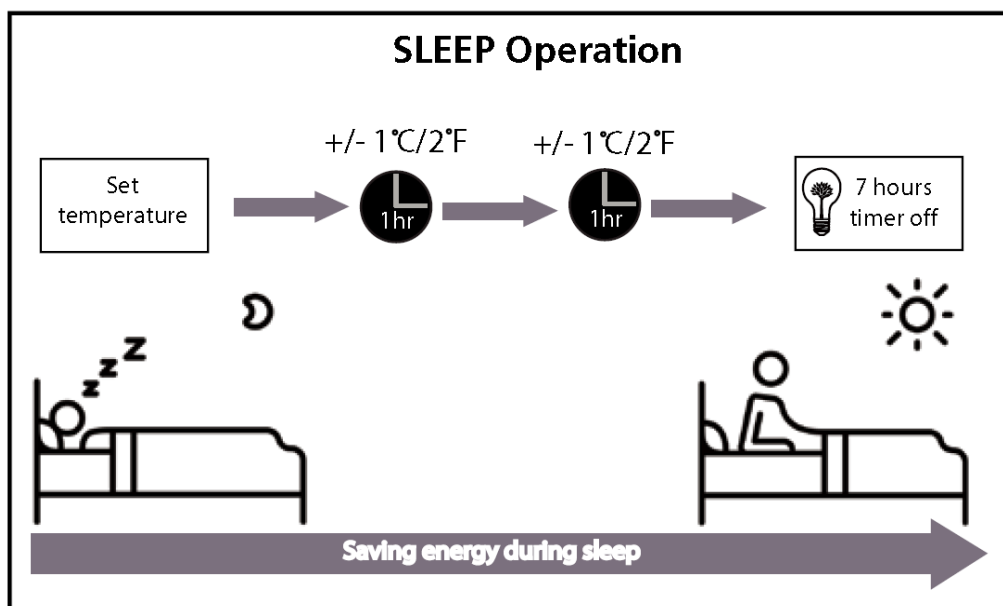
• Nočno delovanje

Funkcija SLEEP je namenjena zmanjšanju porabe energije, medtem ko spite (in ne potrebujete enakih temperaturnih nastavitvev, da vam je udobno). To funkcijo lahko aktivirate samo z daljinskim upravljalnikom.

Preden se odpravite spat, pritisnite gumb SLEEP. Ko deluje v načinu COOL, bo enota po 1 uri zvišala temperaturo za 1 °C (2 °F) ter za dodatno 1 °C (2 °F) v naslednji uri. Ko deluje v načinu HEAT, bo enota po 1 uri znižala temperaturo za 1 °C (2 °F) ter za dodatno 1 °C (2 °F) v naslednji uri.

Enota bo novo temperaturo vzdrževala 7 ur, nato pa se bo samodejno izklopila.

Opomba: Funkcija SLEEP ni na voljo v načinu FAN ali DRY.



Sl. 3.1

Ročno upravljanje (brez daljinskega upravljalnika)

2

Upravljanje enote brez daljinskega upravljalnika

V primeru, da vaš daljinski upravljalnik ne deluje, lahko enoto upravljate ročno z gumbom za ROČNO UPRAVLJANJE na notranji strani enote. Pri tem pa ne pozabite, da ročno upravljanje ni dolgoročna rešitev in da močno priporočamo upravljanje enote z daljinskim upravljalnikom.

PRED ROČNIM UPRAVLJANJEM

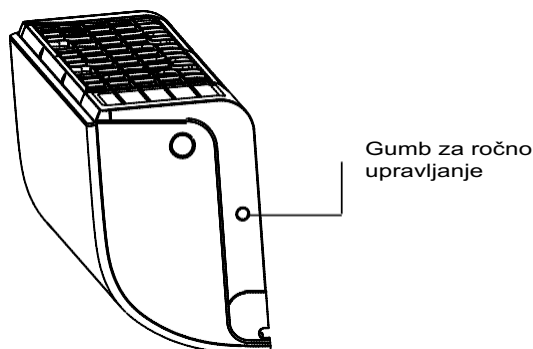
Pred ročnim upravljanjem morate najprej izklopiti enoto.

Za ročno upravljanje enote:

1. Na desni strani enote poiščite gumb ROČNO UPRAVLJANJE.
2. Enkrat pritisnite gumb ROČNO UPRAVLJANJE, da aktivirate način prisilnega avtomatskega delovanja FORCED AUTO.
3. Ponovno pritisnite gumb ROČNO UPRAVLJANJE, da aktivirate način prisilnega hlajenja FORCED COOLING.
4. Še tretjič pritisnite gumb ROČNO UPRAVLJANJE, da izklopite enoto.

! POZOR

Gumb za ročno upravljanje je namenjen samo za izvedbo testiranja delovanja ter upravljanje v sili. To funkcijo uporabite samo, če ste izgubili daljinski upravljalnik in je to nujno potrebno. Za vzpostavitev običajnega upravljanja aktivirajte enoto z daljinskim upravljalnikom.



Čiščenje notranje enote

PRED ČIŠČENJEM ALI VZDRŽEVANJEM

PRED ČIŠČENJEM ALI VZDRŽEVANJEM VEDNO NAJPREJ IZKLOPITE KLIMATSKO NAPRAVO IN JO ODKLOPITE Z NAPAJANJA.

POZOR

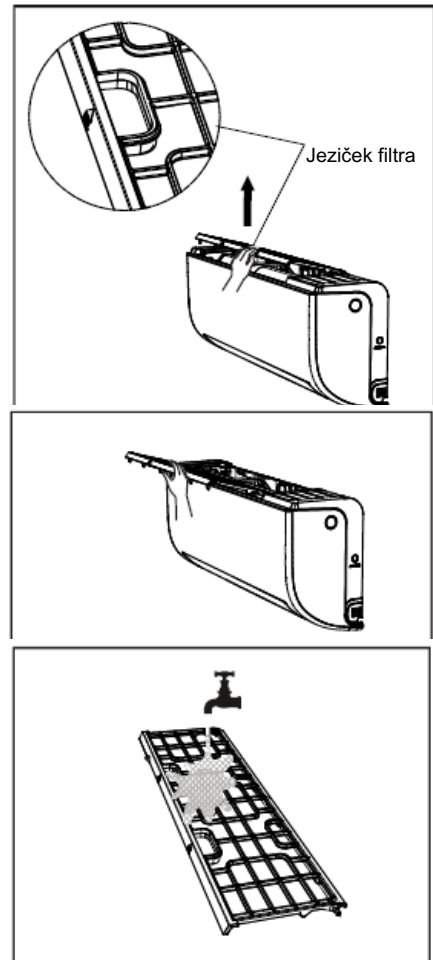
Za brisanje enote uporabite samo mehko in suho krpo. Če je enota še posebej umazana, jo lahko obrišete s krpo, namočeno v toplo vodo.

- Za čiščenje enote **ne** uporabljajte kemikalij ali kemično obdelanih krp
- Za čiščenje enote **ne** uporabljajte benzena, razredčila za barve, polimerna prahu ali drugih topil. Ta lahko namreč poškodujejo ali deformirajo plastično površino enote.
- Za čiščenje prednjega pokrova **ne** uporabljajte vode, ki ima več kot 40 °C (104 °F). Ta lahko namreč deformira ali razbarva prednji pokrov enote.

Čiščenje zračnega filtra

Zamašena klimatska naprava lahko zmanjša hladilno moč enote ter škoduje tudi vašemu zdravju. Zato morate vsaka dva tedna očistiti filter.

1. Dvignite prednji pokrov notranje enote. Zračni filter je pod mrežico zgornje odprtine za vstop zraka.
2. Primite za jeziček na koncu filtra in ga povlecite k sebi.
3. Zdaj izvlecite filter.
4. Večji zračni filter očistite s toplo milnico. Prepričajte se, da boste uporabili blagi detergent.
5. Filter sperite s čisto vodo in nato otresite odvečno vodo.
6. Posušite ga na hladnem in suhem mestu in ga ne izpostavljajte neposredni sončni svetlobi.
7. Zaprite prednji pokrov notranje enote.



Sl. 5.1

POZOR

Potem ko izklopite enoto, se ne smete vsaj 10 minut dotakniti filtra za osvežitev zraka (plazma).

! POZOR

- Pred zamenjavo filtra ali čiščenjem izklopite enoto in jo odklopite z napajanja.
- Med odstranjevanjem filtra se ne smete dotikati kovinskih delov. Na ostrih kovinskih robovih se namreč lahko porežete.
- Notranjosti notranje enote ne smete čistiti z vodo. Uničite lahko izolacijo ter povzročite električni udar.
- Med sušenjem filtra ne izpostavljajte neposredni sončni svetlobi. To lahko povzroči krčenje filtra

Opomniki za zračni filter (izbirno)

Opomnik za čiščenje zračnega filtra

Po 240 urah uporabe bo na zaslonu pričel utripati napis »CL« To je opomnik, da morate očistiti zračni filter. Po 15 sekundah bo enota preklopila na prejšnji prikaz na zaslonu.

Za ponastavitev opomnika 4-krat pritisnite LED-gumb na daljinskem upravljalniku ali pa 3-krat pritisnite gumb ROČNO UPRAVLJANJE. Če opomnika ne ponastavite, bo indikator »CL« ponovno utripal, ko boste naslednjič spet zagnali enoto.

Opomnik za zamenjavo zračnega filtra

Po 2.880 urah uporabe bo na zaslonu pričel utripati napis »nF« To je opomnik, da morate zamenjati zračni filter. Po 15 sekundah bo enota preklopila na prejšnji prikaz na zaslonu.

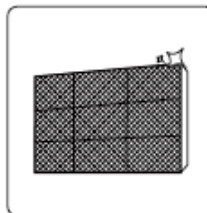
Za ponastavitev opomnika 4-krat pritisnite LED-gumb na daljinskem upravljalniku ali pa 3-krat pritisnite gumb ROČNO UPRAVLJANJE. Če opomnika ne ponastavite, bo indikator »nF« ponovno utripal, ko boste naslednjič spet zagnali enoto.

! POZOR

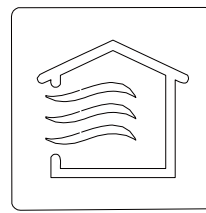
- Vsakršno vzdrževanje in čiščenje zunanje enote naj izvede pooblaščen prodajalec ali licencirani serviser.
- Vsakršna popravila naj izvede pooblaščen prodajalec ali licencirani serviser.

Vzdrževanje – Daljša obdobja neuporabe

Če klimatske naprave dalj časa ne boste uporabljali, naredite naslednje:



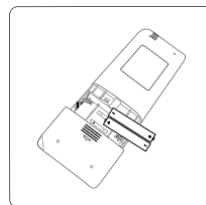
Očistite vse filtre



Vklopite funkcijo FAN, da se enota popolnoma posuši



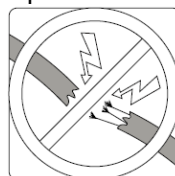
Izklopite enoto in jo odklopite z napajanja



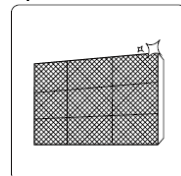
Iz daljinskega upravljalnika odstranite bateriji

Vzdrževanje – Pregled pred začetkom sezone

Po daljših obdobjih neuporabe ali pred obdobji daljše uporabe storite naslednje:



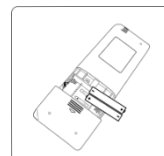
Preverite morebitne poškodbe žic



Očistite vse filtre



Preverite morebitno puščanje



Zamenjajte baterije



Prepričajte se, da nič ne blokira odprtin za vstop ali izstop zraka

! VARNOSTNI UKREPI

Če se pojavi KARKOLI od naštetega, nemudoma izklopite enoto!

- Napajalni kabel je poškodovan ali nenavadno topel
- Vohate vonj po zažganem
- Enota oddaja glasne in nenavadne zvoke
- Pogostokrat se sproži omrežna varovalka ali izklopnik
- V enoto je vdrla voda ali zašel kateri drugi predmet

NE POSKUŠAJTE TEGA POPRAVITI SAMI! NEMUDOMA SE OBRNITE NA POOBlaščenega SERVISERJA!

Pogoste težave

Naslednje težave niso okvare in velikokrat ne bodo zahtevale popravila.

Težava	Možen vzrok
Enota se ne vklopi pri pritisku gumba za vklop ON/OFF	Enota ima 3 minute dolgo zaščitno funkcijo, ki preprečuje, da bi se preobremenila. Tri minute po izklopu enote ni mogoče ponovno vklopiti.
Enota preklopi iz načina COOL/HEAT v način FAN	Enota lahko samodejno spremeni svojo nastavitvev, da prepreči zaledenitev. Ko temperatura spet naraste, prične enota delovati s prej izbranim načinom.
	Ko je dosežena nastavljena temperatura, enota samodejno izklopi kompresor. Enota prične ponovno delovati, ko se temperatura spet spremeni.
Notranja enota sprošča belo meglico	V vlažnih področjih lahko velike temperaturne razlike med zrakom v prostoru in klimatiziranim zrakom ustvarijo belo meglico.
Notranja in zunanja enota sproščata belo meglico	Ko se enota po odmrzovanju ponovno zažene v načinu HEAT, se lahko zaradi vlage prične sproščati bela meglica, ki je posledica odmrzovanja.

Težava	Možen vzrok
Notranja enota oddaja zvoke	Med premikanjem lamele se lahko zasliši zvok uhajajočega zraka.
	Zaradi raztezanja in krčenja plastičnih delov enote se lahko ob zagonu enote v načinu HEAT pojavi piskajoč zvok.
Notranja in zunanja enota oddajata zvoke	Tiho sikanje med delovanjem: To je običajno, in sicer zaradi hladilnega plina, ki se pretaka skozi notranjo in zunanjo enoto.
	Tiho sikanje med zagonom sistema, zaustavitvijo sistema in odmrzovanjem: Ta zvok je običajen in posledica hladilnega plina, ki se ustavlja in spreminja smer pretoka.
	Piskajoči zvok: Običajno raztezanje in krčenje plastičnih in kovinskih delov zaradi temperaturnih sprememb med delovanjem lahko oddajata piskajoče zvoke.
Zunanja enota oddaja zvoke	Glede na trenutni način delovanja bo enota oddajala različne zvoke.
Iz notranje ali zunanje enote prihaja prah	Med daljšimi obdobji nedelovanja se lahko v enoti kopiči prah, ki nato ob vklopu naprave prihaja iz nje. Temu se lahko izognete tako, da v času daljšega obdobja neuporabe enoto pokrijete.
Enota oddaja neprijeten vonj	Enota lahko iz okolice absorbira vonjave (pohišstvo, kuhanje, cigarete itn.), ki jih nato med delovanjem oddaja v prostor.
	Filtri enote so postali plesnivi in morajo biti očiščeni.
Ventilator zunanje enote ne deluje	Med delovanjem je hitrost ventilatorja krmiljena, da je delovanje enote čim bolj optimalno.
Neredno in nepredvidljivo delovanje ali enota se ne odziva	<p>Motnje oddajnikov ali oddaljenih ojačevalnikov lahko povzročijo nepravilno delovanje enote.</p> <p>V tem primeru poskusite naslednje:</p> <ul style="list-style-type: none"> • Odklopite in ponovno vklopite napajanje. • Za ponastavitev delovanja pritisnite gumb ON/OFF na daljinskem upravljalniku.

OPOMBA: Če težava ni odpravljena, se obrnite na lokalnega prodajalca ali na najbližji center za pomoč strankam. Posredujte jim podroben opis napake enote ter oznako modela.

Odpravljanje težav

V primeru težav preverite naslednje točke, preden se obrnete na podjetje za popravila.

Težava	Možen vzrok	Rešitev
Slabo hlajenje med delovanjem	Temperaturna nastavev je mogoče višja od temperature v prostoru	Znižajte nastavev temperature
	Toplotni izmenjevalnik na notranji ali zunanji enoti je umazan	Očistite zadevni toplotni izmenjevalnik
	Zračni filter je umazan	Odstranite filter in ga očistite v skladu z navodili
	Odprtina za vstop ali izstop zraka ene od enot je zamašena	Izklopite napravo, odstranite oviro in ponovno vklopite enoto
	Vrata in okna so odprta	Prepričajte se, da so med delovanjem enote vrata in okna zaprta
	Sončna svetloba proizvaja prekomerno vročino	V času velike vročine ali močnega sonca zaprite okna in zavese
	Preveč virov toplote v prostoru (ljudje, računalniki, elektronske naprave itn.)	Zmanjšajte število virov toplote
	Nizka raven hladilne tekočine zaradi puščanja ali dolgotrajnega delovanja	Preverite morebitno puščanje, po potrebi zatesnite zadevna mesta in dolijte hladilno tekočino
	Aktivirana je funkcija za tiho delovanje SILENCE	Funkcija SILENCE lahko z zmanjšanjem pogostosti delovanja zmanjša zmogljivost enote. Izklopite funkcijo SILENCE.

Težava	Možen vzrok	Rešitev
Enota ne deluje	Izpad napajanja	Počakajte, da se napajanje ponovno vzpostavi
	Izklopljeno napajanje	Vklopite napajanje
	Pregorela varovalka	Zamenjajte varovalko
	Prazne baterije daljinskega upravljalnika	Zamenjajte baterije
	Aktivirana je 3-minutna zaščita enote	Počakajte tri minute, preden ponovno zaženete enoto
	Aktiviran časovnik	Izklopite časovnik
Enota se pogostokrat zažene in nato zaustavi	V sistemu je preveč ali premalo hladilne tekočine	Preverite morebitno puščanje enote ter v sistem dolijte hladilno tekočino.
	V sistemu je plin, ki ga ni mogoče stisniti, ali vlaga.	Izpraznite hladilno tekočino ter v sistem dolijte novo
	Kompresor je okvarjen	Zamenjajte kompresor
	Napetost je previsoka ali prenizka	Namestite napravo za reguliranje napetosti
Slaba moč ogrevanja	Zunanja temperatura je nižja od 7 °C (44,5 °F)	Uporabite dodatno ogrevalno napravo
	Skozi vrata in okna vstopa hladen zrak	Prepričajte se, da so med uporabo enote vrata in okna zaprta
	Nizka raven hladilne tekočine zaradi puščanja ali dolgotrajnega delovanja	Preverite morebitno puščanje, po potrebi zatesnite zadevna mesta in dolijte hladilno tekočino
Indikatorske lučke nenehno utripajo	<p>Za varno delovanje se lahko naprava izklopi in nato ponovno vklopi. Če indikatorske lučke neprestano utripajo, ali pa se pojavijo kode napake, počakajte približno 10 minut. Težava se lahko razreši sama od sebe.</p> <p>Če se to ne zgodi, odklopite in priklopite napajanje. Vklopite enoto. Če težava ni odpravljena, odklopite napajanje in se obrnite na najbližji center za pomoč strankam.</p>	
Na zaslonu notranje enote se prikaže koda napake: <ul style="list-style-type: none"> • E0, E1, E2... • P1, P2, P3... • F1, F2, F3... 		

OPOMBA: Če po zgoraj navedenih pregledih in diagnostičnih ukrepih težava še vedno ni odpravljena, nemudoma izklopite enoto in se obrnite na pooblaščen servisni center.

Naprava vsebuje hladilno tekočino in potencialno nevarne materiale. Med odstranjevanjem naprave zakonodaja zahteva posebno zbiranje in ravnanje. Izdelka **ne** odstranite med gospodinjske odpadke ali mešane komunalne odpadke.

Pri odstranjevanju naprave so vam na voljo naslednje možnosti:

- Napravo odložite na ustrezno občinsko zbirališče za elektronske odpadke.
- Med nakupom nove naprave prodajalec brezplačno prevzame staro napravo.
- Proizvajalec brezplačno prevzame staro napravo.
- Napravo lahko prodate pooblaščenemu trgovcu z odpadnimi kovinami.

Posebno obvestilo

Če boste napravo odvrgli v gozdu ali drugem naravnem okolju, boste s tem ogrozili svoje zdravje in škodovali okolju. Nevarne snovi lahko uidejo v podtalnico ter s tem v prehranjevalno verigo.





Kaysun
by **frigicoll**

HLAVNÁ KANCELÁRIA

Blasco de Garay, 4-6
08960 Sant Just Desvern
(Barcelona)

Tel. +34 93 480 33 22

<http://www.frigicoll.es/>

<http://www.kaysun.es/en/>

MADRID

Senda Galiana, 1
Polígono Industrial Coslada
Coslada (Madrid)

Tel. +34 91 669 97 01

Fax. +34 91 674 21 00

madrid@frigicoll.es